



TDB • FAKTA

**UTLAND SPECIAL
Mars 2009**

RESURS



**T D B
F A K T A**
Mars 2009

Med Utland Special

Ansvarig utgivare:
Lars Paulsson

Resurs AB
InfraCity Kanalvägen 10 C
194 61 UPPLANDS-VÄSBY

Telefon 08 - 555 410 30
Telefax 08 - 590 717 81

E-post
resurs@resursab.se

Hemsida
www.resursab.se

© Innehållet i TDB-Fakta får endast användas för den prenumererande organisationens/företagets interna bruk. Innehållet får ej kopieras eller delges annan part. Utdrag får göras, med angivande av källa, för exempelvis pressmeddelanden för att beskriva utvecklingen av den egna marknaden i förhållande till omvärlden.

Innehåll

Tolkning av tabeller och diagram _____	4
Resor i Sverige	
Fritidsresor med övernattnig _____	6
Fritidsresor över dag _____	9
Arbetsresor med övernattnig _____	11
Arbetsresor över dag _____	14
Resor till utlandet	
Fritidsresor _____	16
Arbetsresor _____	19
Sammanfattning	
Månadssammanfattning _____	22
Årssammanfattning (senaste 12 mån) _____	25
Sverige- och utlandsresor _____	25
Sammanfattning av reskategorier _____	27
RESOR UTLAND SPECIAL	
Färdsätt _____	30
Resmål _____	31
Nätter i resmål _____	35
FÄRJE- och FLYGSTATISTIK	
Kommentarer Färja och Flyg _____	39
Färjestatistik mars 2009 _____	40
Flygstatistik april 2009 _____	42

Tolkning av tabeller och diagram

I varje månadsnummer av TDB-fakta redovisas resor, övernattningar och utlägg för 3 olika perioder:

- den aktuella månaden
- ackumulerat under året
- de senaste 12 månaderna

Dessutom görs jämförelser med motsvarande period föregående år samt med resandet för 10 år sedan .

Resor

Antal resor redovisas i 1000-tal förutom *antal resor i basen* där den faktiska siffran anges. Exempeltabellen visar att 4 533 000 resor gjordes under juni 1998. Statistiken bygger på 787 beskrivna resor (basen).

Övernattningar

Antal övernattningar redovisas i 1000-tal. Exempeltabellen visar att 18 245 000 övernattningar gjordes under juni 1998 och att varje resa i snitt omfattade 4 övernattningar.

Utlägg

Utläggen redovisas i svenska kronor och inkluderar moms. Med *löpande* avses utlägget enligt det värde som svenska kronan hade vid restillfället. Utläggen redovisas även *realt*. Det innebär att de kan jämföras med utlägg tidigare år och att man då kan bortse från förändringar i kronans värde.

Beräkningen av det reala utlägget bygger på SCB:s konsumentprisindex, med basår januari 1989. Exempeltabellen visar att det totala utlägget var 3 832 miljoner kr (löpande) för resorna under juni 1998. I snitt lade varje person ut 845 kr per resa och 210 kr per dygn. Noteras bör att utläggerna för utlandsresor även inkluderar utlägg i Sverige (transporter, researrangörer m m).

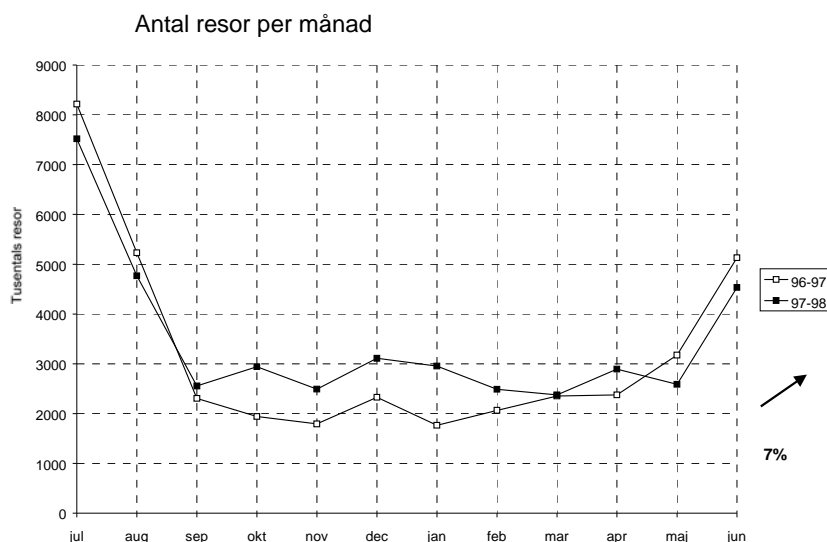
Tabeller

I tabellerna jämförs de aktuella siffrorna för resor, nätter och utlägg med samma period föregående år och med 1989. Förändringen anges i procent. Exempeltabellen visar att antalet resor i juni 1998 minskade med 11,6 % jämfört med juni 1997 (då antalet resor var 5 129 000) och minskade med 25,9 % jämfört med juni 1989 (då antalet resor var 6 116 000).

		Juni 1998		
		juni-98	jmf juni-97	jmf juni -89
Antal resor 1000-tal		4533	-11,6%	-25,9%
varav minst 4 nätter 1000-tal		1478	-9,0%	-19,5%
Antal övernattningar 1000-tal		18245	-3,8%	-22,1%
Genomsnitt per resa		4,0	8,8%	5,0%
Utlägg i miljoner skr	(löpande)	3832	-3,5%	24,4%
	(realt)		-3,6%	-9,3%
per resa och person skr	(löpande)	845	9,2%	67,8%
	(realt)		9,1%	22,4%
per dygn och person skr	(löpande)	210	0,4%	59,8%
	(realt)		0,3%	16,5%
Antal resenärer 1000-tal		2393	-10,8%	-17,9%
Antal resor i basen		787	844	1058

Diagram

I linjediagrammen jämförs resor, nätter och utlägg månadsvis för de senaste 12 månaderna med samma period föregående år. Procentsiffran till höger om kurvan anger förändringen för *hela* den aktuella perioden (12 månader) jämfört med föregående år. Pilens riktning visar om förändringen är positiv eller negativ.



Statistisk säkerhet

Som alltid vid urvalsundersökningar är siffrorna att betrakta som närmevärden och inte som exakta avspeglningar av verkligheten. Det verkliga värdet finns inom ett intervall och kan ligga något lägre eller högre än det presenterade värdet. De exakta siffrorna kan bara erhållas om man undersöker målgruppens samtliga individer, vilket i TDB skulle vara alla svenskar i åldrarna 0-74 år.

Det som främst avgör storleken på intervallet är hur många intervjuer som ligger till grund för statistiken, vilket i TDB-fakta beskrivs med *antal resor i basen* (avser antalet beskrivna resor från intervjuerna). Ju fler resor i basen desto säkrare statistik.

Intervallets storlek, eller den så kallade felmarginalen, kan beräknas enligt tabellen nedan.

Antal resor i basen	Procental uppmätt i stickprovet			
	5% 95%	20% 80%	35% 65%	50% 50%
	<i>Felmarginaler</i>			
50	± 6,0%	± 11,1%	± 13,2%	± 13,9%
200	± 3,0%	± 5,5%	± 6,6%	± 6,9%
500	± 1,9%	± 3,5%	± 4,2%	± 4,4%
1000	± 1,4%	± 2,5%	± 3,0%	± 3,1%
2000	± 1,0%	± 1,8%	± 2,1%	± 2,2%

Exempel: Antag att det har uppmätts att 80% av alla Sverigeresor under en viss period gick till Stockholms stad och att statistiken bygger på 1000 genomgångna resor (antal resor i basen). Felmarginalen är då, enligt tabellen, ± 2,5%. Det innebär att det "sanna" värdet med 95% sannolikhet ligger i intervallet 77,8%-82,5%. Om antalet resor i basen istället är 50 blir felmarginalen ± 11,1% och det "sanna" värdet återfinns i intervallet 68,9%-91,1%. Generellt bör alla värden som baserar sig på baser under 50 tolkas med stor försiktighet.

Fritidsresor i Sverige med övernattning

Mars-09 jämfört med mars-08

Antalet resor i mars har minskat med 21% och antalet övernattningar har minskat med 26%. Utläggerna har minskat med 10%.

mars			
	mar-09	jmf mar-08	jmf mar-99
Antal resor 1000-tal	2212	-21%	10%
varav minst 4 nätter 1000-tal	523	-38%	-11%
Antal övernattningar 1000-tal	6228	-26%	-3%
Genomsnitt per resa	2,8	-6%	-12%
Utlägg i miljoner skr	(löpande)		
	(realt)	-10%	68%
		-10%	44%
per resa och person skr	(löpande)		
	(realt)	15%	52%
		14%	31%
per dygn och person skr	(löpande)		
	(realt)	22%	73%
		18%	49%
Antal resenärer 1000-tal	1730	-14%	10%
Antal resor i basen	485	594	460

(Ofta är antalet resor fler än antalet resenärer. Det beror på att vissa intervjupersoner har gjort mer än en resa under månaden.)

Akkumulerat under 2009 jämfört med samma period förra året

Under perioden januari-mars har antalet resor minskat med 13 %. Antalet övernattningar har minskat med 15 % och utläggerna har minskat med 9 %. Resornas längd, räknat i antal övernattningar, har minskat med 2 %. En resa omfattar i genomsnitt 2,9 övernattningar.

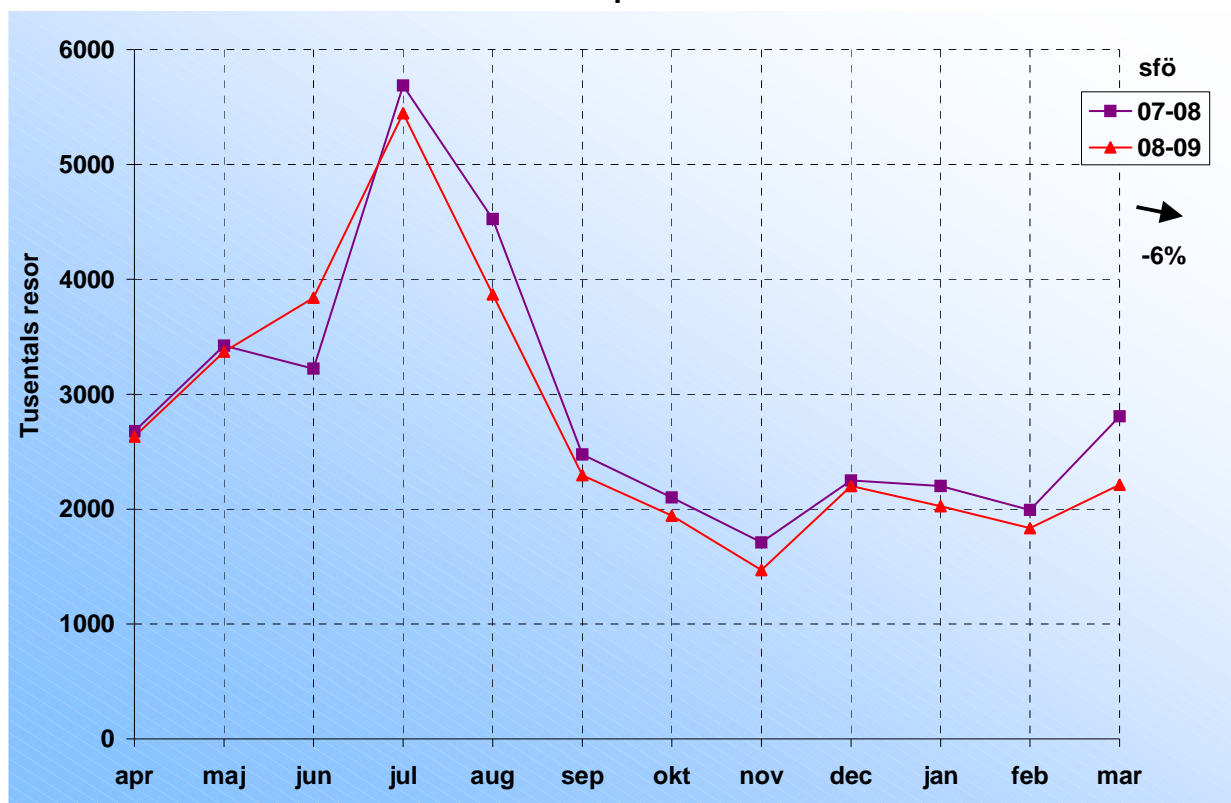
De senaste tolv månaderna jämfört med föregående tolv månadersperiod (se s 7-8)

Under den senaste tolv månadersperioden har antalet resor minskat med 6 %, antalet övernattningar har minskat med 5% medan utläggerna har minskat med 7 %.

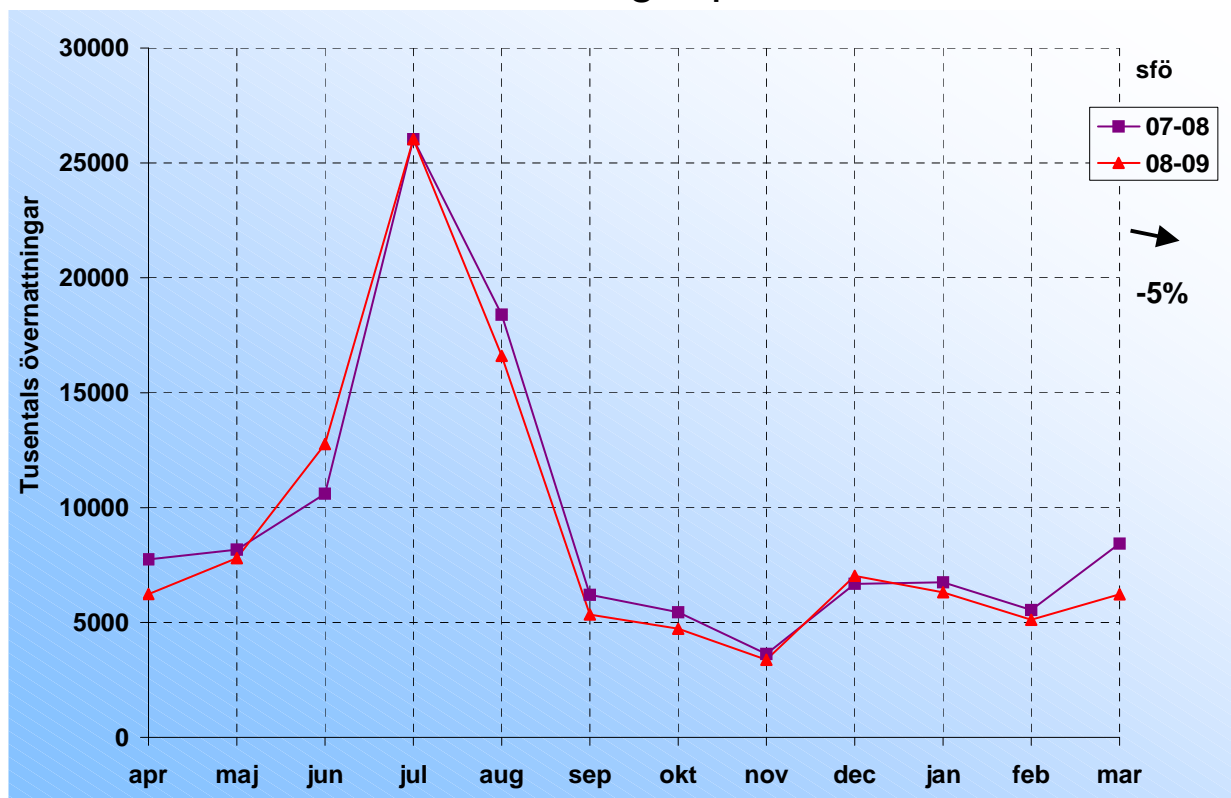
januari-mars 2009			
	jan-mar 09	jmf jan-mar 08	jmf jan-mar 99
Antal resor 1000-tal	6071	-13%	1%
varav minst 4 nätter 1000-tal	1488	-15%	-7%
Antal övernattningar 1000-tal	17659	-15%	-4%
Genomsnitt per resa	2,9	-2%	-5%
Utlägg i miljoner skr	(löpande)		
	(realt)	-9%	42%
		-9%	22%
per resa och person skr	(löpande)		
	(realt)	5%	40%
		4%	21%
per dygn och person skr	(löpande)		
	(realt)	7%	48%
		6%	27%
Antal resor i basen	1312	1501	1355

Fritidsresor i Sverige med övernattning

Antal resor per månad

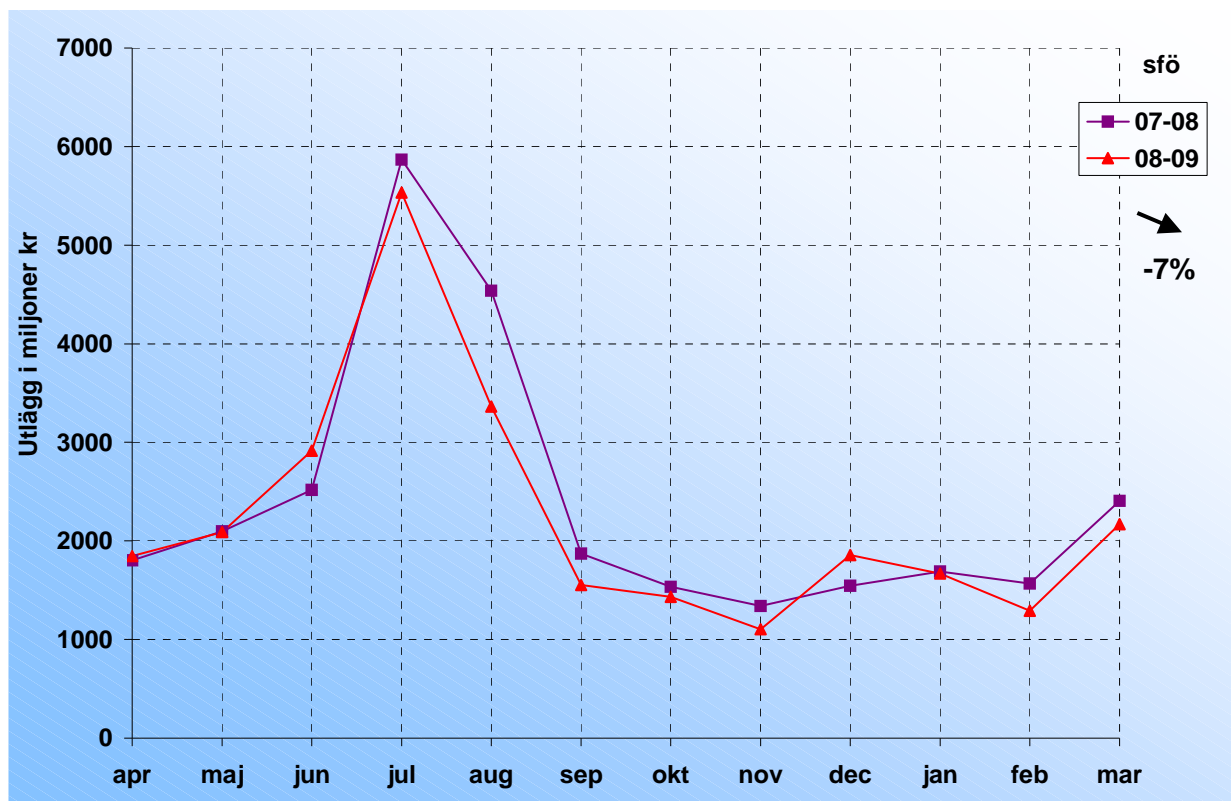


Antal övernattningar per månad



Fritidsresor i Sverige med övernattning

Reseutlägg per månad



Fritidsresor i Sverige över dag

Mars-09 jämfört med mars-08

Antalet resor har ökat med 4 % och utläggerna har minskat med 8 %.

mars			
	mar-09	jmf mar-08	jmf mar-99
Antal resor 1000-tal	1314	4%	19%
Utlägg i miljoner skr	(löpande) (realt)	-8%	25%
per resa och person skr	(löpande) (realt)	-8%	8%
	562	-11%	5%
		-12%	-9%
Antal resenärer 1000-tal	990	7%	16%
Antal resor i basen	288	261	264

(Ofta är antalet resor fler än antalet resenärer. Det beror på att vissa intervjupersoner har gjort mer än en resa under månaden.)

Akkumulerat under 2009 jämfört med samma period förra året

Under perioden januari-mars har antalet resor minskat med 5 % och utläggerna har minskat med 8 %.

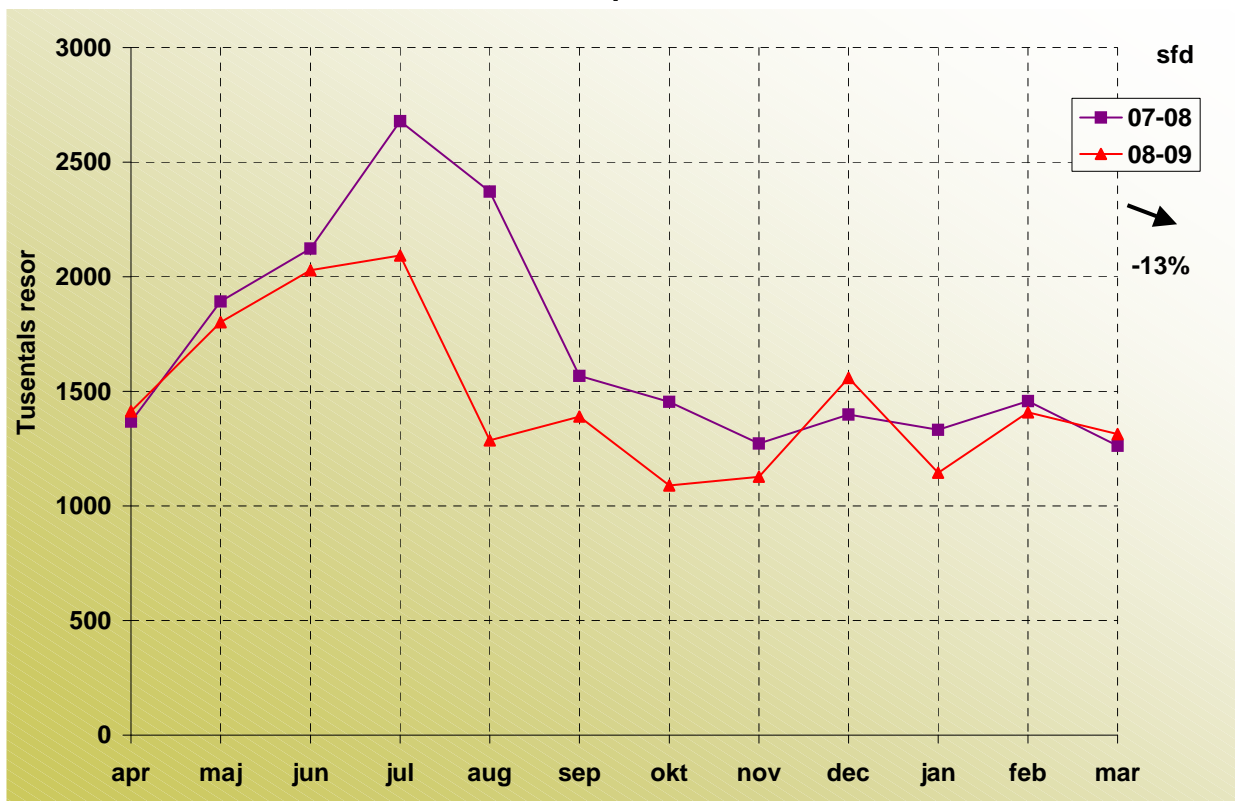
De senaste tolv månaderna jämfört med föregående tolv månadersperiod (se s 10)

Under den senaste tolv månadersperioden har antalet resor minskat med 13% och utläggerna har minskat med 11 %.

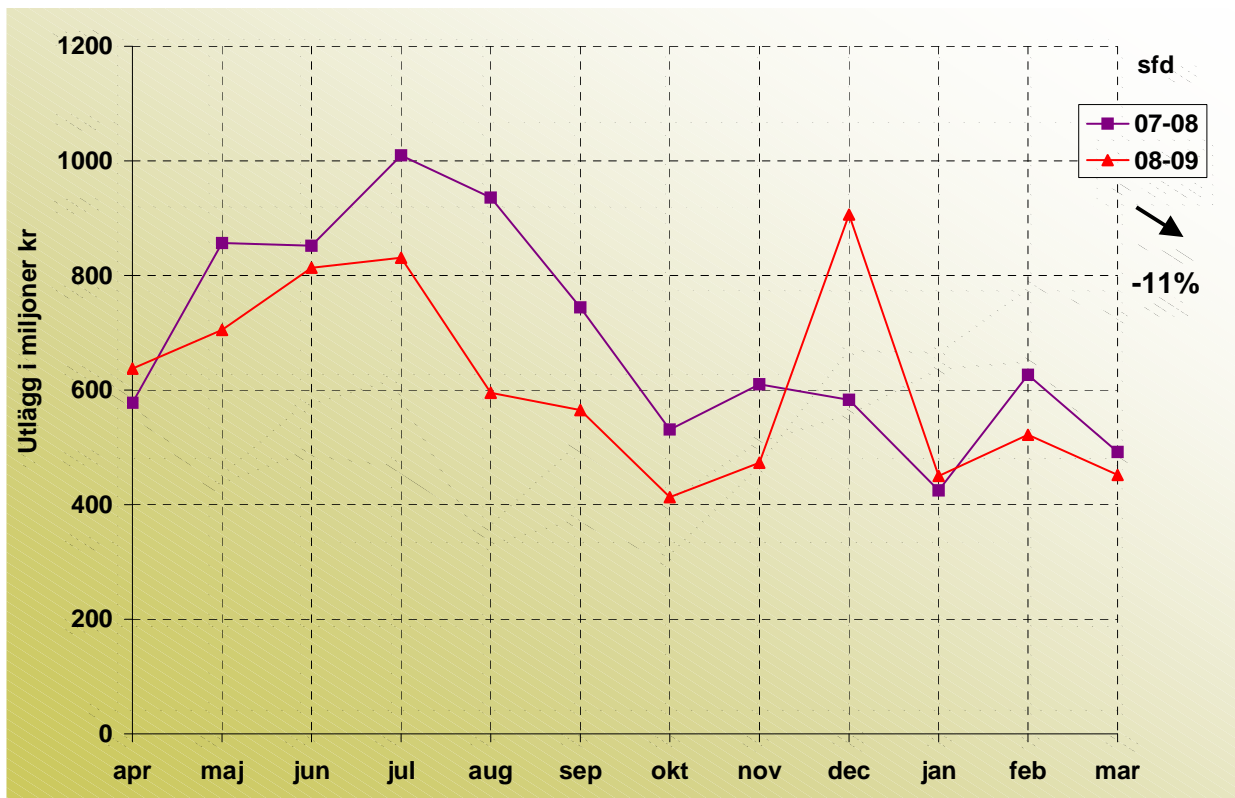
januari-mars 2009			
	jan-mar 09	jmf jan-mar 08	jmf jan-mar 99
Antal resor 1000-tal	3867	-5%	-2%
Utlägg i miljoner skr	(löpande) (realt)	-7%	41%
per resa och person skr	(löpande) (realt)	-8%	21%
	600	-3%	43%
		-3%	23%
Antal resor i basen	828	820	850

Fritidsresor i Sverige över dag

Antal resor per månad



Reseutlägg per månad



Arbetsresor i Sverige med övernattning

Mars-09 jämfört med mars-08

Antalet resor har ökat med 11%. Övernattnings-
arna har minskat med 4% och utläggerna har
minskat med 12% i mars månad.

Storleken av förändringarna är dock osäker
med låga baser.
Observera de låga baserna!

mars				
	mar-09	jmf mar-08	jmf mar-99	
Antal resor 1000-tal	333	11%	-33%	
varav minst 4 nätter 1000-tal	27	-53%	-53%	
Antal övernattningar 1000-tal	589	-4%	-37%	
Genomsnitt per resa	1,8	-14%	-7%	
Utlägg i miljoner skr	(löpande)	1119	-11%	-34%
	(realt)		-12%	-43%
per resa och person skr	(löpande)	3360	-21%	-1%
	(realt)		-21%	-15%
per dygn och person skr	(löpande)	1900	-8%	6%
	(realt)		-8%	-9%
Antal resenärer 1000-tal	213	-12%	-38%	
Antal resor i basen	70	61	105	

(Ofta är antalet resor fler än antalet resenärer. Det beror på att vissa intervjupersoner har gjort mer än en resa under månaden.)

Akkumulerat under 2009 jämfört med samma period förra året

Under perioden januari-mars har antalet arbetsresor med övernattning i Sverige minskat med 19%, antalet övernattningar har minskat med 27 % och utläggerna har minskat med 35 %. Genomsnittligt antal övernattningar per resa är 1,6 nätter.

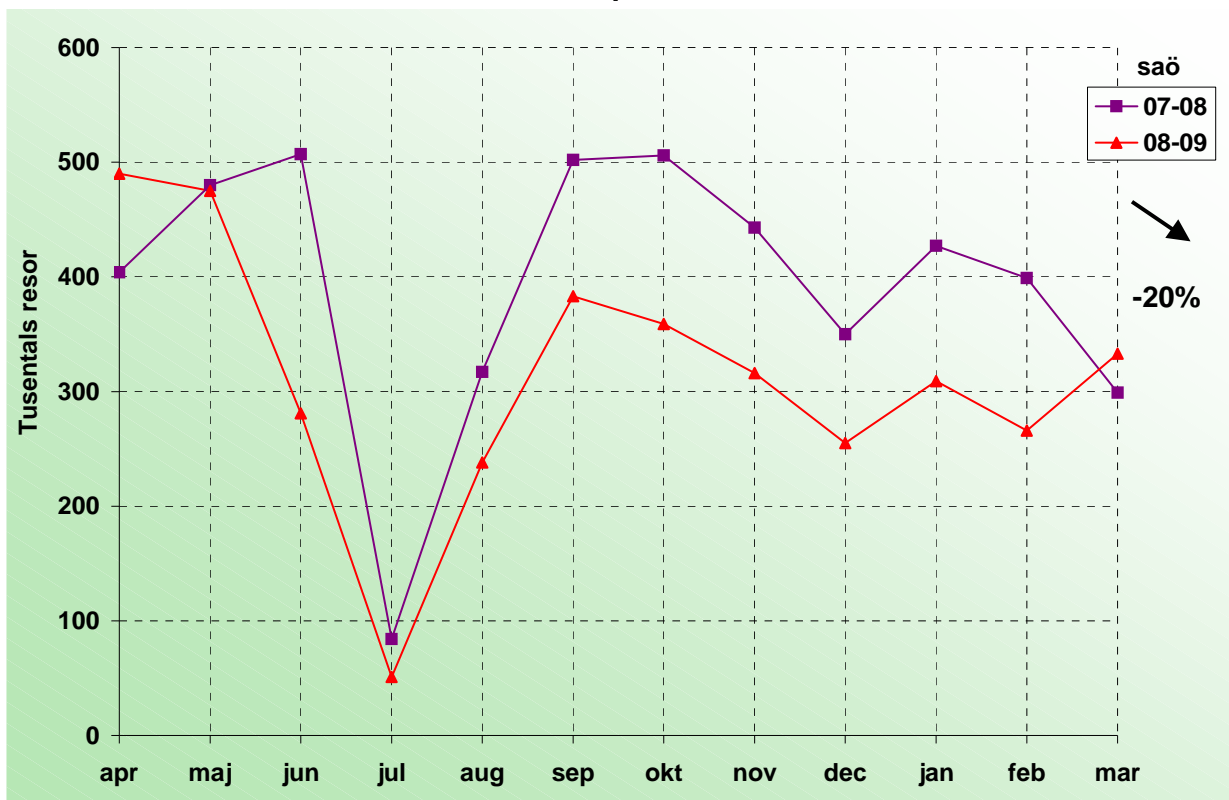
De senaste tolv månaderna jämfört med föregående tolv månadersperiod (se s12-13)

Under den senaste tolv månadersperioden har antalet resor minskat 20 %, antalet övernattningar har minskat med 22 % och utläggerna har minskat med 20 %.

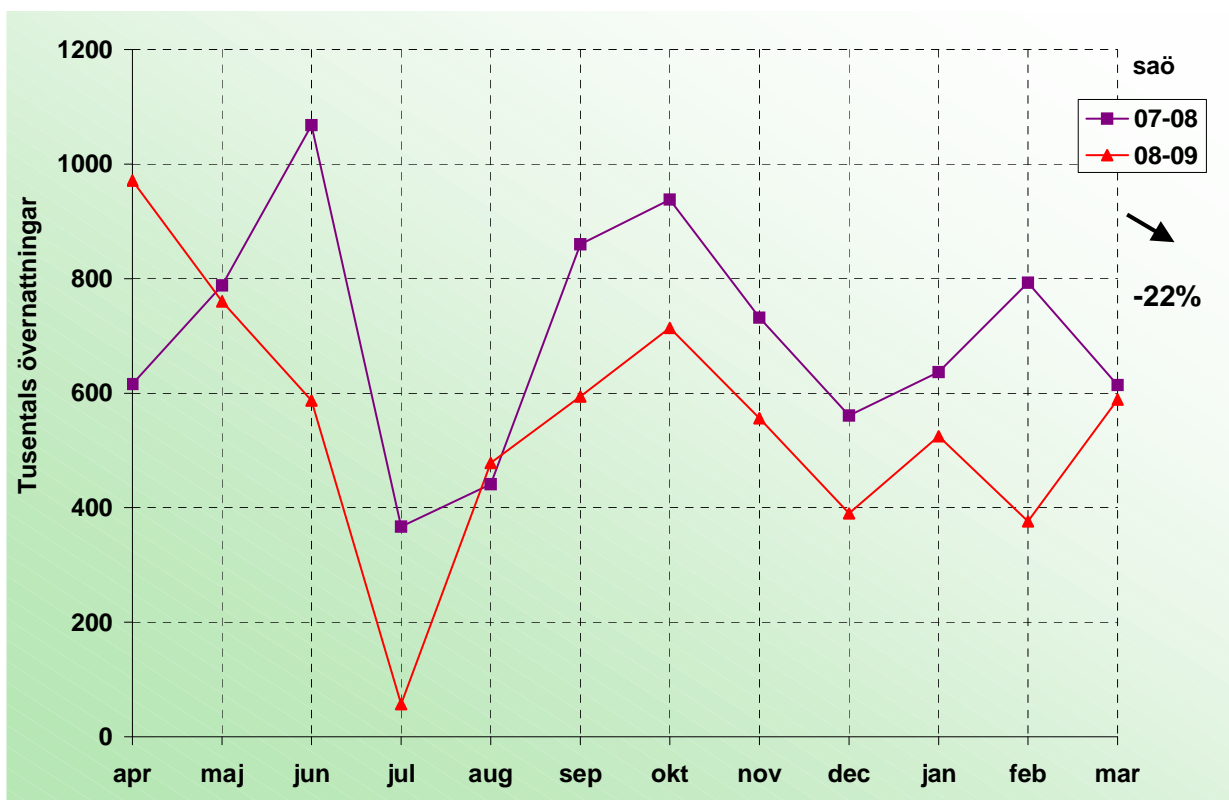
januari-mars 2009				
	jan-mar 09	jmf jan-mar 08	jmf jan-mar 99	
Antal resor 1000-tal	908	-19%	-30%	
varav minst 4 nätter 1000-tal	80	-32%	-50%	
Antal övernattningar 1000-tal	1490	-27%	-43%	
Genomsnitt per resa	1,6	-10%	-19%	
Utlägg i miljoner skr	(löpande)	2999	-35%	-21%
	(realt)		-35%	-32%
per resa och person skr	(löpande)	3303	-19%	12%
	(realt)		-20%	-4%
per dygn och person skr	(löpande)	2013	-11%	38%
	(realt)		-11%	19%
Antal resor i basen	190	228	270	

Arbetsresor i Sverige med övernattning

Antal resor per månad

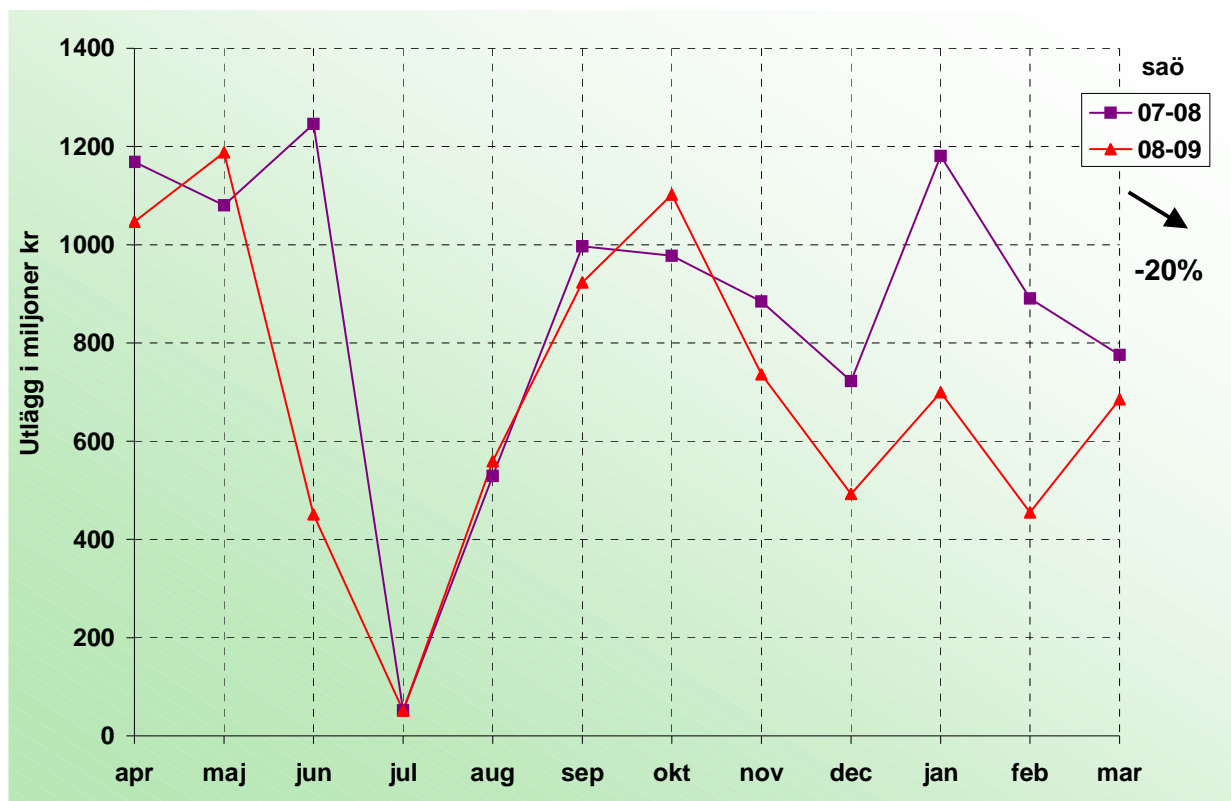


Antal övernattningar per månad



Arbetsresor i Sverige med övernattning

Reseutlägg per månad



Arbetsresor i Sverige över dag

Mars-09 jämfört med mars-08

Antalet resor har minskat med 13 % och utläggarna har minskat med 23 % i mars månad.

Storleken av förändringarna är dock osäker med låga baser. Observera de låga baserna!

mars			
	mar-09	jmf mar-08	jmf mar-99
Antal resor 1000-tal	539	-13%	-6%
Utlägg i miljoner skr	(löpande) (real)	-23% -23%	-38% -47%
per resa och person skr	(löpande) (real)	-12% -12%	-34% -43%
Antal resenärer 1000-tal	238	-22%	2%
Antal resor i basen	82	91	82

(Ofta är antalet resor fler än antalet resenärer. Det beror på att vissa intervjupersoner har gjort mer än en resa under månaden.)

Akkumulerat under 2009 jämfört med samma period förra året

Under perioden januari-mars har antalet dagsresor i arbetet minskat med 13 % och utläggarna har minskat med 47 %.

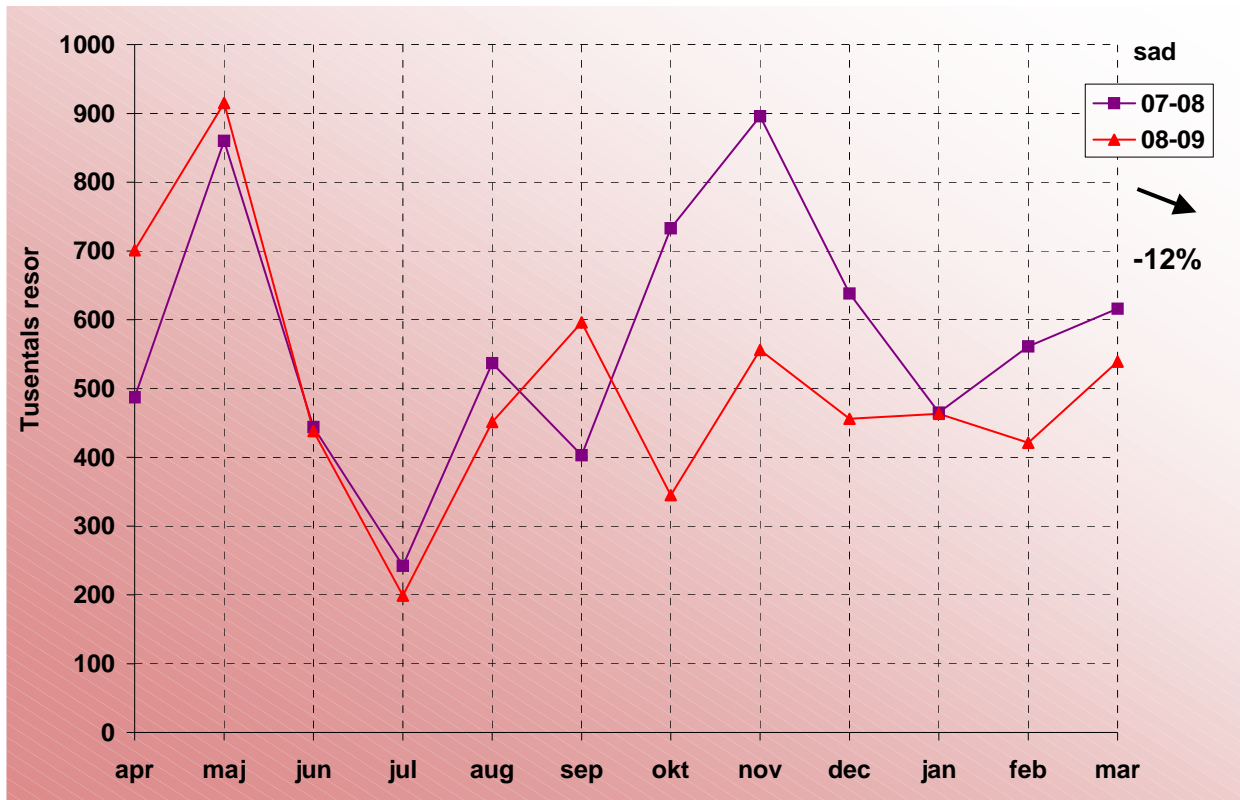
De senaste tolv månaderna jämfört med föregående tolv månadersperiod (se s 15)

Under den senaste tolv månadersperioden har antalet resor minskat med 12 % och utläggarna har minskat med 13 %.

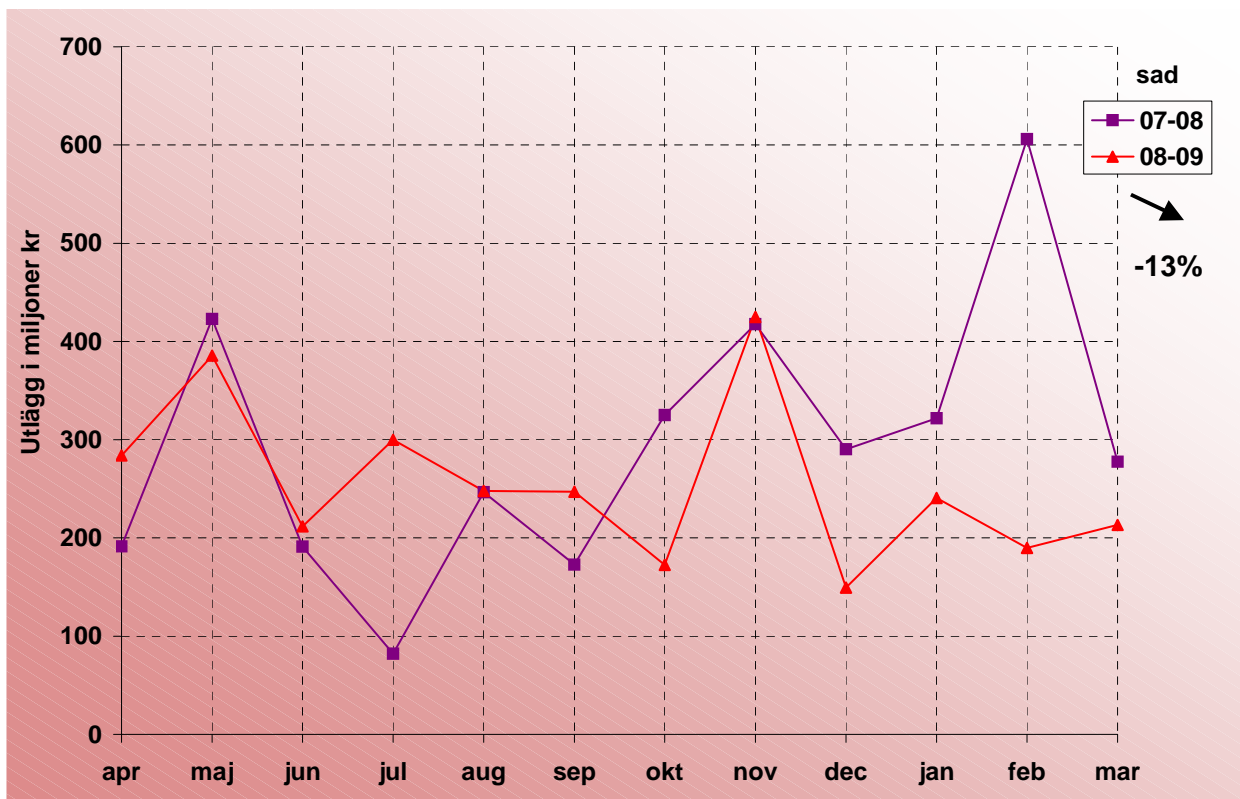
januari-mars 2009			
	jan-mar 09	jmf jan-mar 08	jmf jan-mar 99
Antal resor 1000-tal	1423	-13%	-9%
Utlägg i miljoner skr	(löpande) (real)	-46% -47%	-18% -29%
per resa och person skr	(löpande) (real)	-38% -38%	-10% -22%
Antal resor i basen	212	253	233

Arbetsresor i Sverige över dag

Antal resor per månad



Reseutlägg per månad



Fritidsresor till utlandet

Mars-09 jämfört med mars-08

Antalet resor har minskat med 25%. Antalet övernattningsresor har minskat med 25% och

antalet övernattningar har minskat med 13%. Utläggen på övernattningsresor har minskat med 9 %.

mars			
	mar-09	jmf mar-08	jmf mar-99
Antal resor 1000-tal	758	-25%	13%
Antal övernattningsresor 1000-tal	689	-25%	27%
varav minst 4 nätter 1000-tal	473	-27%	38%
Antal övernattningar 1000-tal	5909	-13%	35%
Genomsnitt per resa	8,6	16%	6%
Utlägg i miljoner skr	(ufö: nattresor, löpande)		
	(realt)	-9%	90%
		-9%	64%
per resa och person skr	(ufö: nattresor, löpande)		
	(realt)	21%	49%
		21%	28%
per dygn och person skr	(ufö: nattresor, löpande)		
	(realt)	4%	41%
		4%	22%
Antal dagsresor 1000-tal	69	-27%	-48%
Antal resenärer 1000-tal	699	-27%	8%
Antal resor i basen	195	238	168

(Ofta är antalet resor fler än antalet resenärer. Det beror på att vissa intervjupersoner har gjort mer än en resa under månaden.)

Accumulerat under 2009 jämfört med samma period förra året

Under perioden januari-mars har antalet resor minskat med 19 %. Övernattningsresorna har ökat med 17% och antalet långa resor (>3 nätter) har minskat med 17%. Antalet övernattningar har minskat med 14% och Utläggen på övernattningsresor har minskat med 10 %.

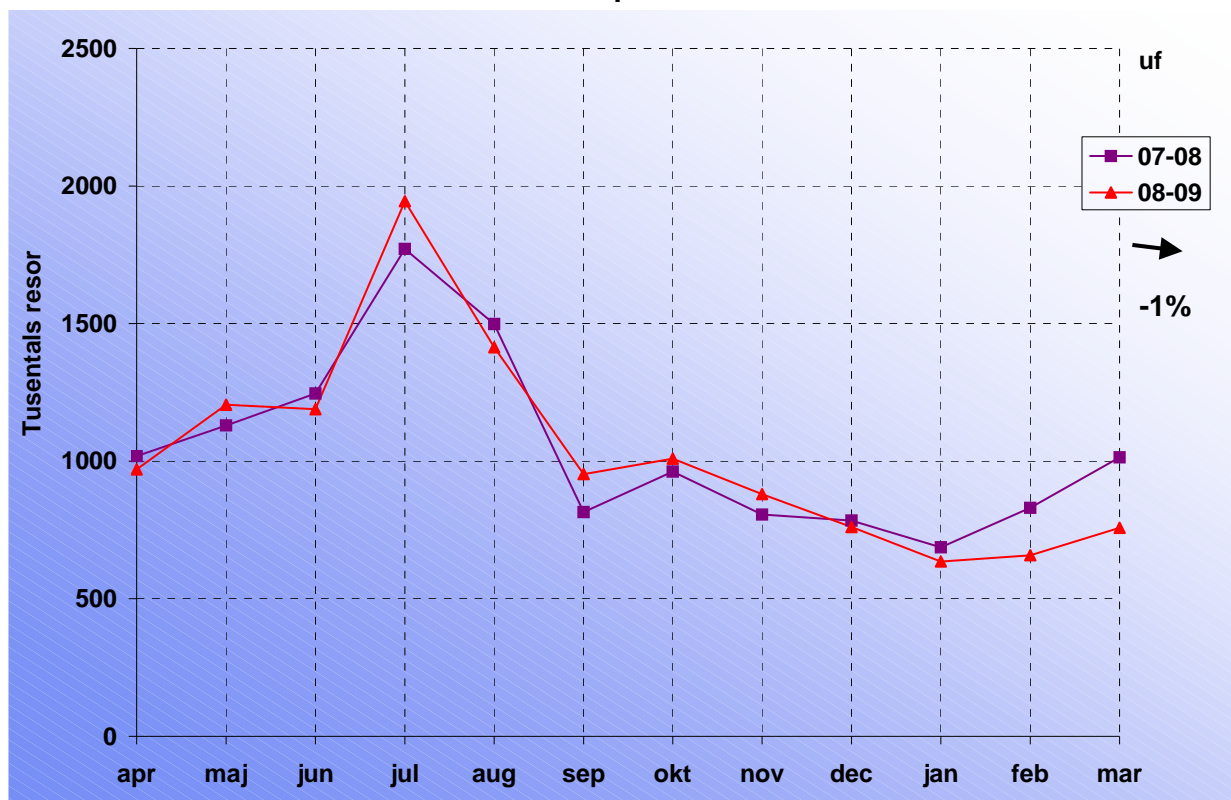
De senaste tolv månaderna jämfört med föregående tolv månadersperiod (se s 17-18)

Under den senaste tolv månadersperioden har antalet resor minskat med 1%. Antalet övernattningar ökat med 6% medan utläggerna har ökat med 1%

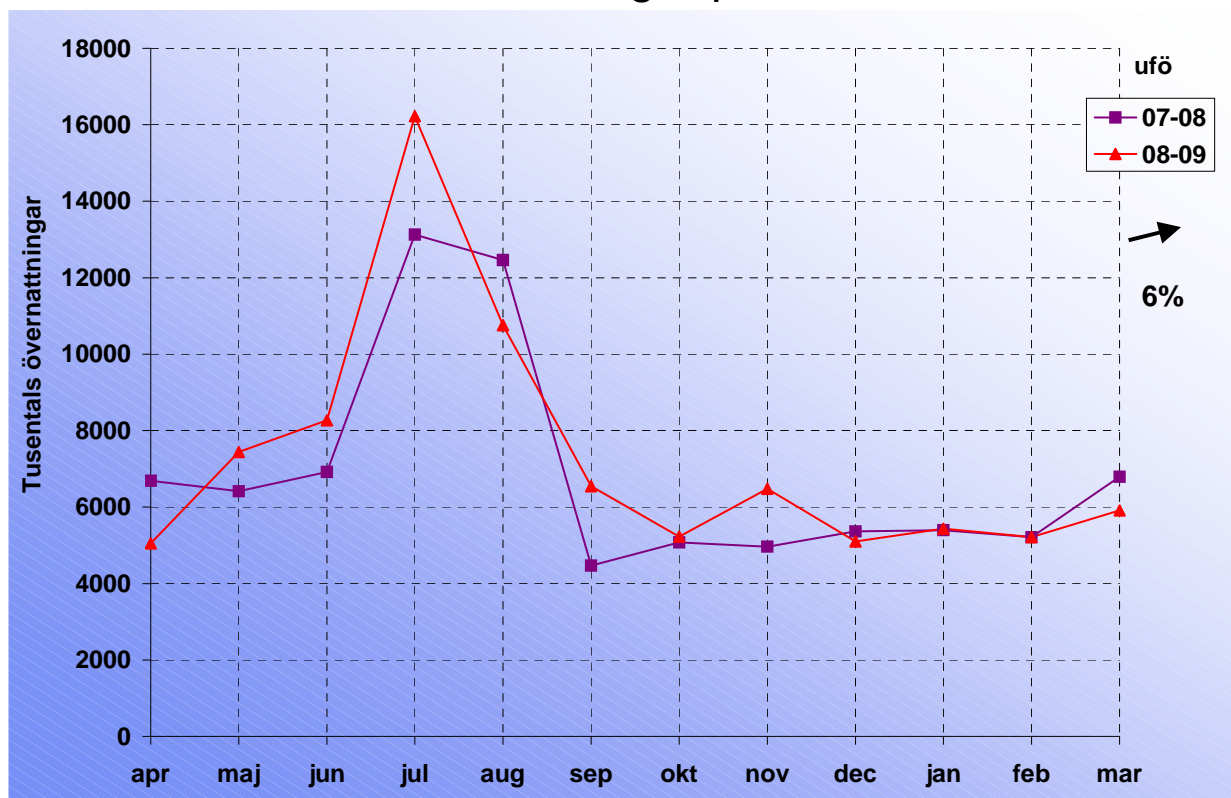
januari-mars 2009			
	jan-mar 09	jmf jan-mar 08	jmf jan-mar 99
Antal resor 1000-tal	2051	-19%	12%
Antal övernattningsresor 1000-tal	1843	-17%	21%
varav minst 4 nätter 1000-tal	1289	-14%	18%
Antal övernattningar 1000-tal	16556	-5%	14%
Genomsnitt per resa	9,0	15%	-5%
Utlägg i miljoner skr	(ufö: nattresor, löpande)		
	(realt)	-9%	53%
		-10%	32%
per resa och person skr	(ufö: nattresor, löpande)		
	(realt)	10%	27%
		9%	9%
per dygn och person skr	(ufö: nattresor, löpande)		
	(realt)	-4%	35%
		-5%	16%
Antal dagsresor 1000-tal	208	-33%	-31%
Antal resor i basen	502	586	440

Fritidsresor till utlandet

Antal resor per månad

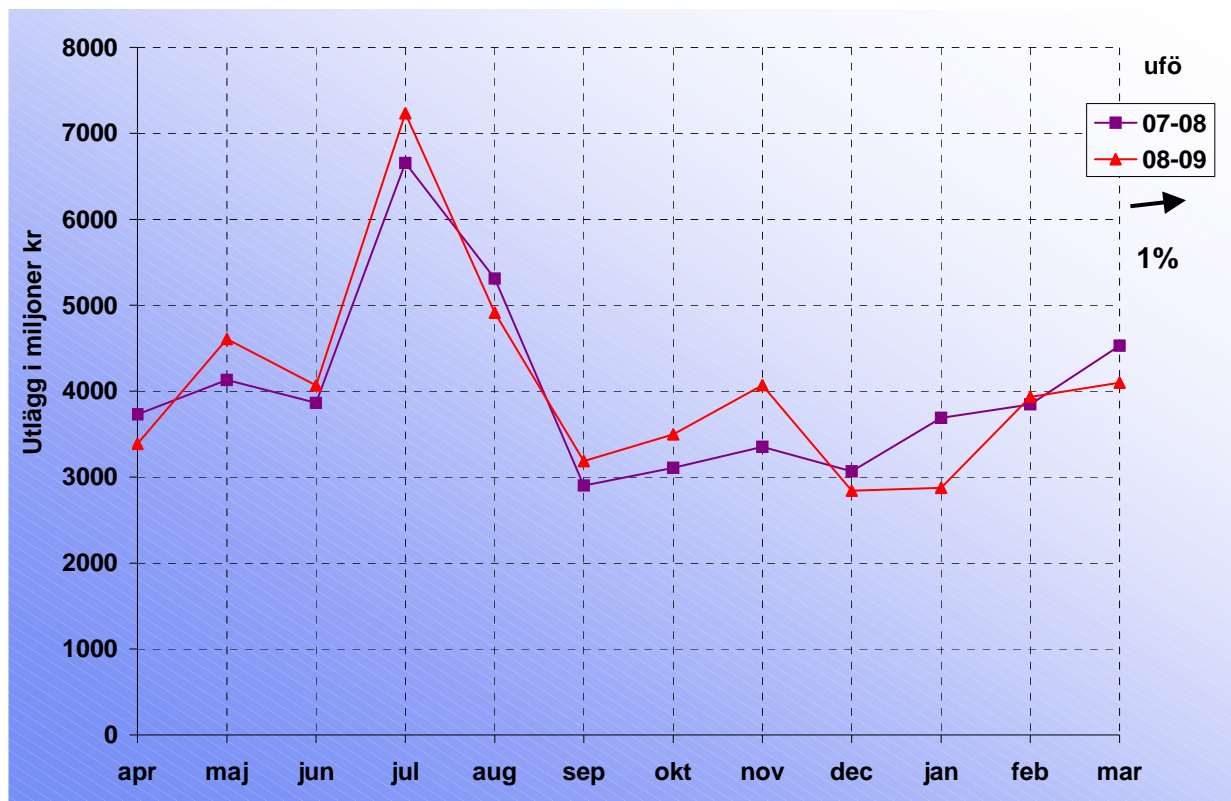


Antal övernattningar per månad



Fritidsresor till utlandet

Reseutlägg per månad



Utlägg utlandsresor: Utlägg endast i samband med övernattningsresor.

Om utlägg

I reseutläggerna i TDB inkluderas alla utlägg som har koppling till resan. När det gäller transporter inkluderas utlägg för anslutningsresor i Sverige före och efter utlandsvistelsen (t.ex. taxi till svensk järnvägsstation och tågresa till utreseort). Likaså inkluderas utlägg för en hotellövernattning i Sverige som är direkt kopplad till utlandsresan. Andra exempel på vad som ingår i reseutläggerna är vaccinationer, kamerafilm, hyra av videokamera, inköp av badkläder och resväska och annat som resenären köpt inför eller under den aktuella resan. Se även förklaringen på sidan 4.

Arbetsresor till utlandet

Mars-09 jämfört med mars-08

I tabellen kan vi se att antalet resor, antalet övernattningsresor och utläggerna har minskat i mars

månad. Storleken av förändringarna är dock osäker med låga baser. Observera de låga baserna!

mars				
	mar-09	jmf mar-08	jmf mar-99	
Antal resor 1000-tal	156	-39%	-14%	
Antal övernattningsresor 1000-tal	123	-35%	-31%	
varav minst 4 nätter 1000-tal	21	-43%	-69%	
Antal övernattningsresor 1000-tal	328	-29%	-57%	
Genomsnitt per resa	2,7	9%	-37%	
Utlägg i miljoner skr	(uaö: nattresor, löpande) (realt)	1503	-38%	-20%
			-38%	-31%
per resa och person skr	(uaö: nattresor, löpande) (realt)	12220	-5%	17%
			-5%	1%
per dygn och person skr	(uaö: nattresor, löpande) (realt)	4582	-13%	85%
			-13%	59%
Antal dagsresor 1000-tal	33	-51%	988%	
Antal resenärer 1000-tal	110	-41%	-26%	
Antal resor i basen	31	43	41	

(Ofta är antalet resor fler än antalet resenärer. Det beror på att vissa intervjupersoner har gjort mer än en resa under månaden.)

Akkumulerat under 2009 jämfört med samma period förra året

Under perioden januari-mars har antalet resor minskat med 46 %. Antalet övernattningsresor är minskat med 44%. Antalet övernattningsresor har minskat med 42 % och utläggerna på övernattningsresor har minskat med 54 %. Genomsnitt nätter per resa är 2,9 övernattningsresor.

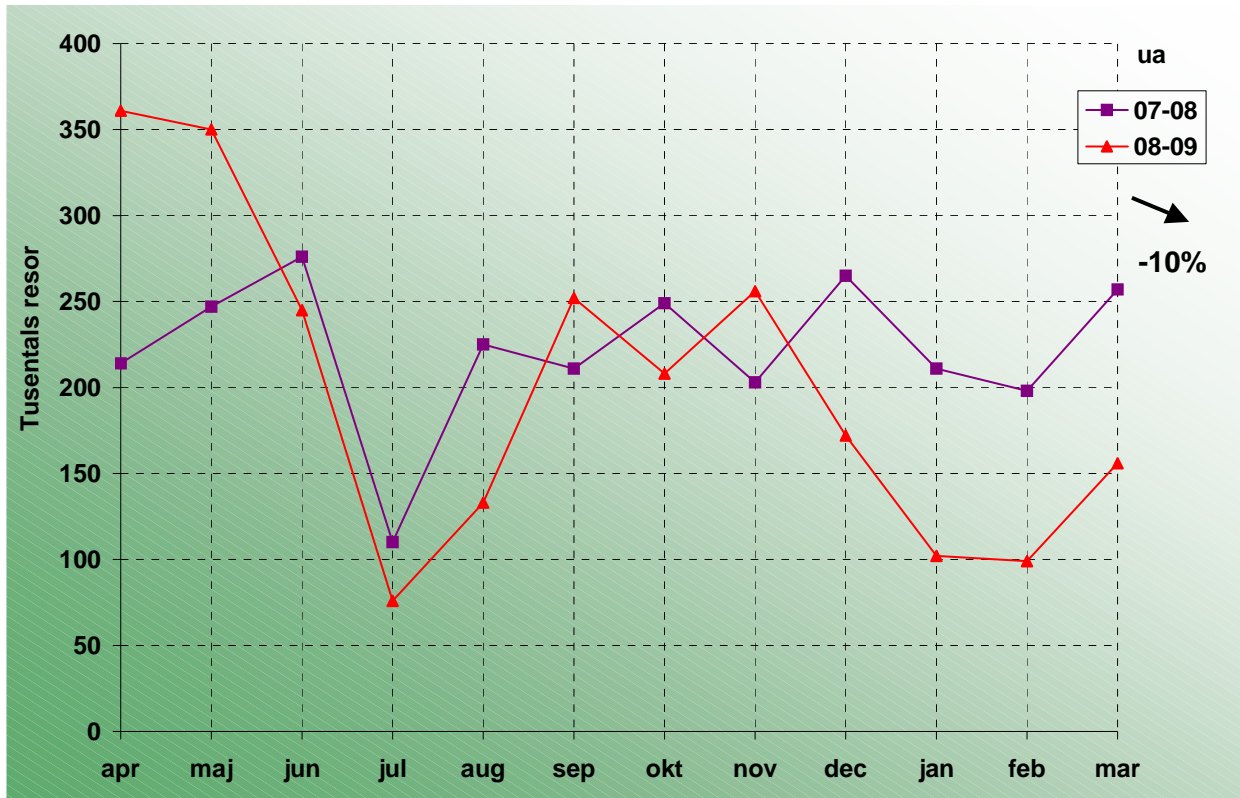
De senaste tolv månaderna jämfört med föregående tolv månadersperiod (se s 20-21)

Under den senaste tolv månadersperioden har antalet resor minskat med 10%, antalet övernattningsresor har minskat med 16 % och utläggerna på övernattningsresorna har minskat med 19 %.

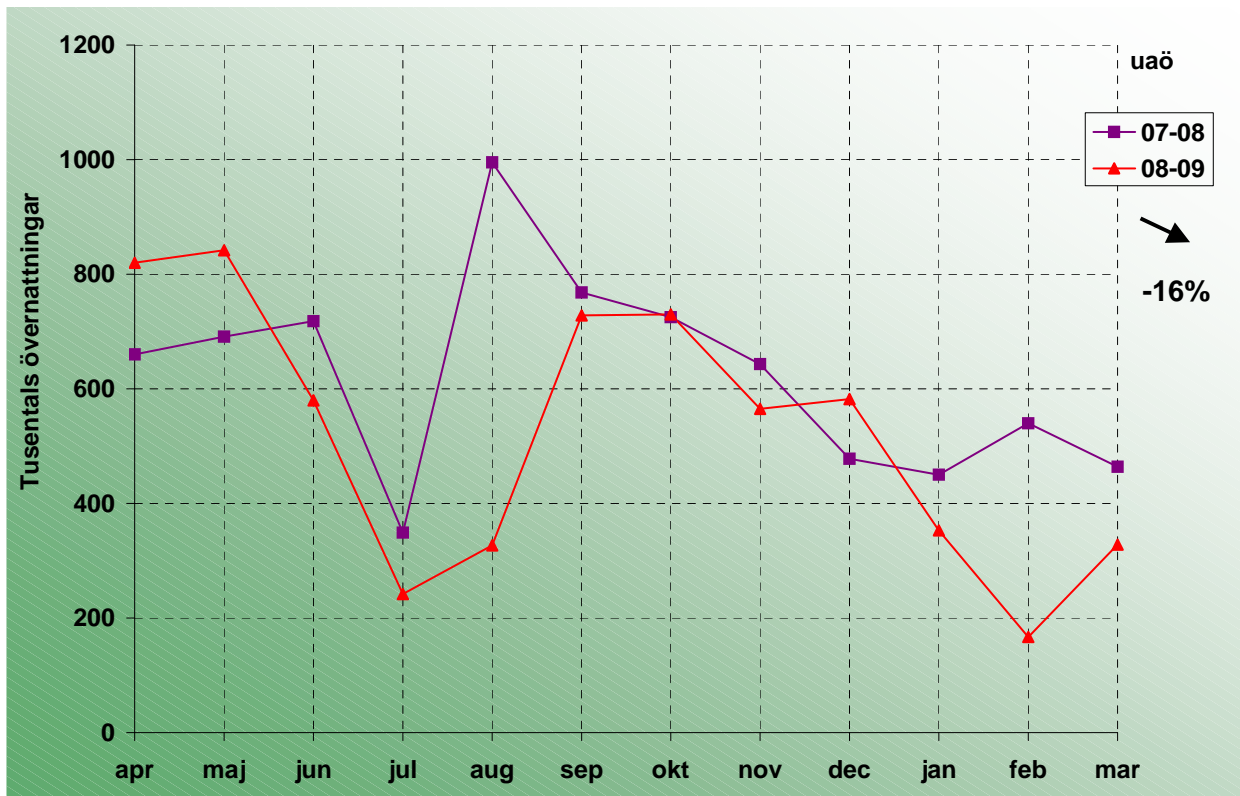
januari-mars 2009				
	jan-mar 09	jmf jan-mar 08	jmf jan-mar 99	
Antal resor 1000-tal	357	-46%	-34%	
Antal övernattningsresor 1000-tal	297	-44%	-42%	
varav minst 4 nätter 1000-tal	68	-47%	-63%	
Antal övernattningsresor 1000-tal	848	-42%	-59%	
Genomsnitt per resa	2,9	4%	-28%	
Utlägg i miljoner skr	(uaö: nattresor, löpande) (realt)	3325	-53%	-45%
			-54%	-53%
per resa och person skr	(uaö: nattresor, löpande) (realt)	11195	-17%	-5%
			-17%	-18%
per dygn och person skr	(uaö: nattresor, löpande) (realt)	3921	-20%	33%
			-21%	14%
Antal dagsresor 1000-tal	60	-56%	116%	
Antal resor i basen	77	124	119	

Arbetsresor till utlandet

Antal resor per månad

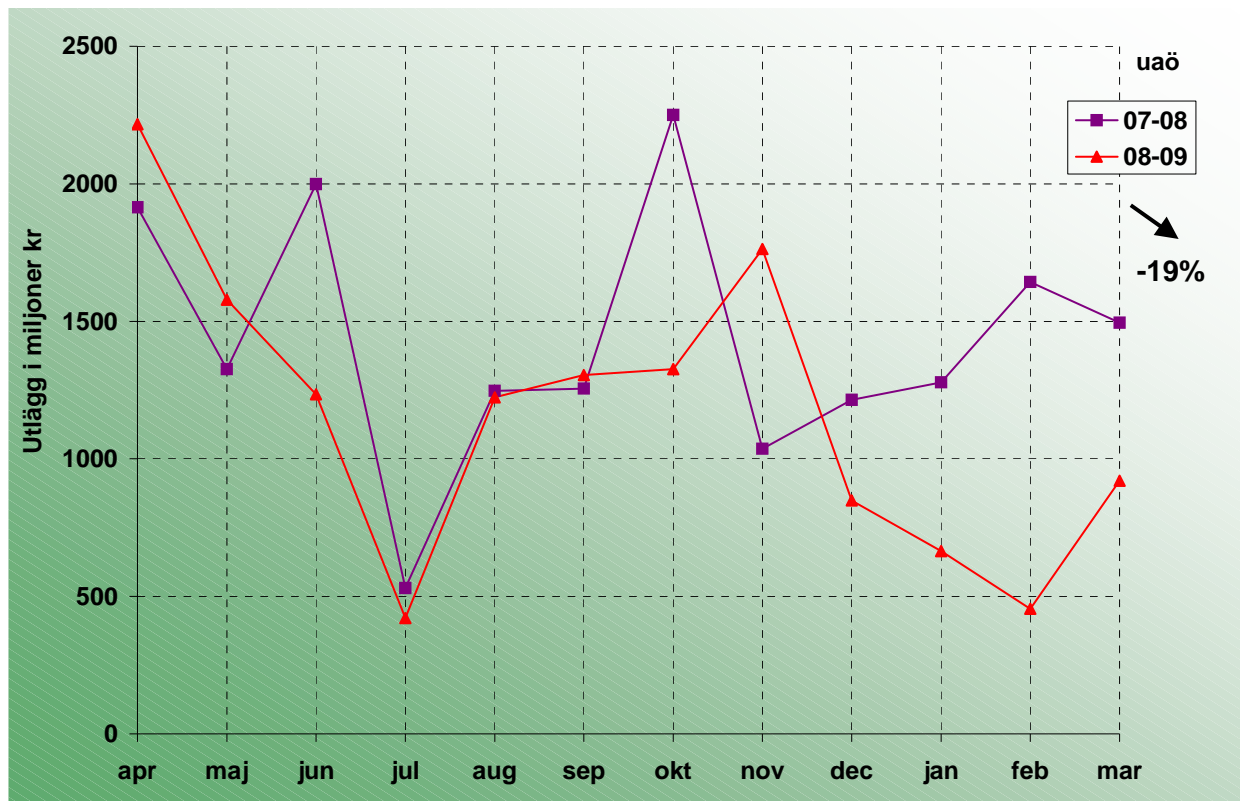


Antal övernattningar per månad



Arbetsresor till utlandet

Reseutlägg per månad



Utlägg utlandsresor: Utlägg endast i samband med övernattningsresor.

Om utlägg

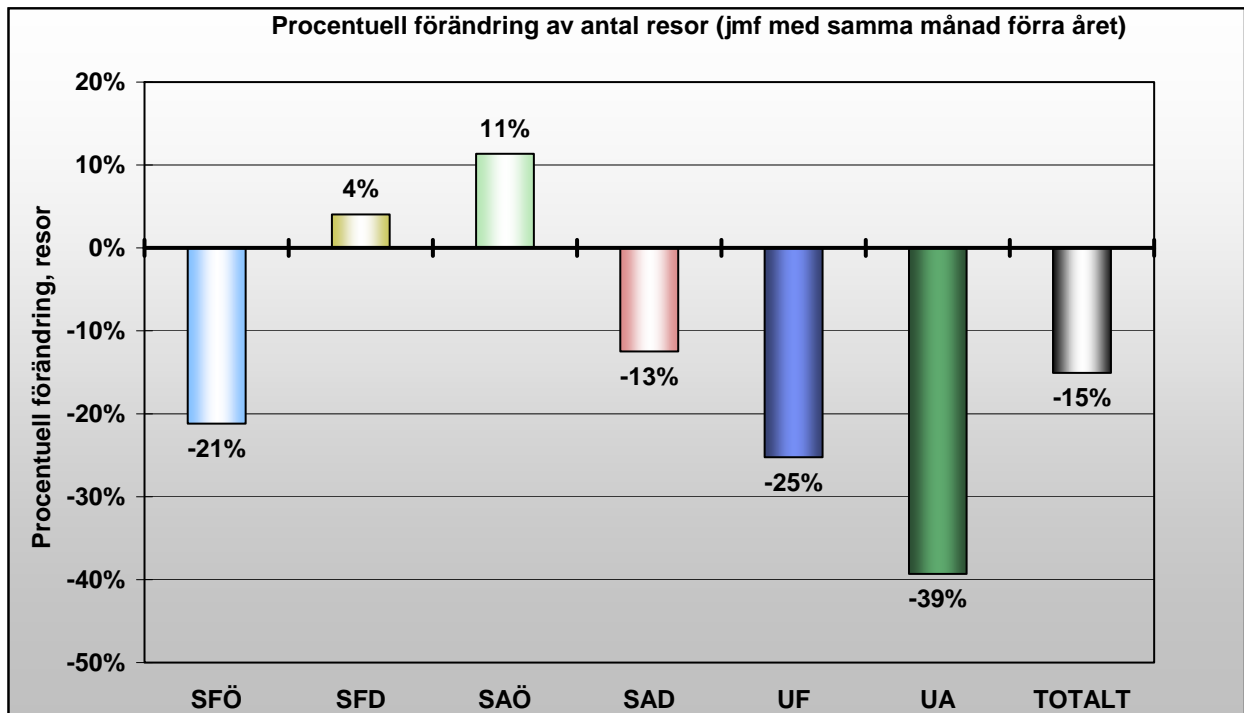
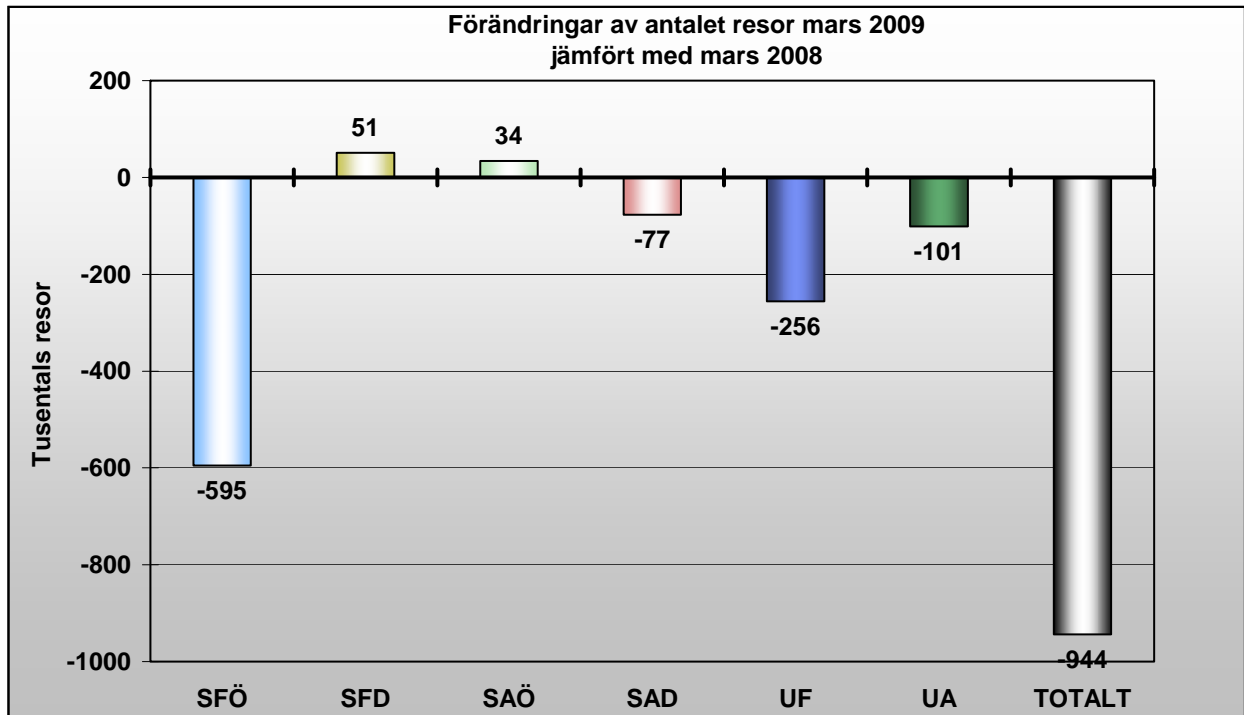
I reseutläggerna i TDB inkluderas alla utlägg som har koppling till resan. När det gäller transporter inkluderas utlägg för anslutningsresor i Sverige före och efter utlandsvistelsen (t.ex. taxi till svensk järnvägsstation och tågresa till utreseort). Likaså inkluderas utlägg för en hotellövernattnings i Sverige som är direkt kopplad till utlandsresan. Andra exempel på vad som ingår i reseutläggerna är vaccinationer, kamerafilm, hyra av videokamera, inköp av badkläder och resväska och annat som resenären köpt inför eller under den aktuella resan. Se även förklaringen på sidan 4.

Månadssammanfattning

Mars-09 jämfört med mars-08

Antalet resor totalt har minskat med 15 % i mars.
Antalet övernattnings har minskat med 20% och
utläggerna har minskat med 14 %.

Antal resor



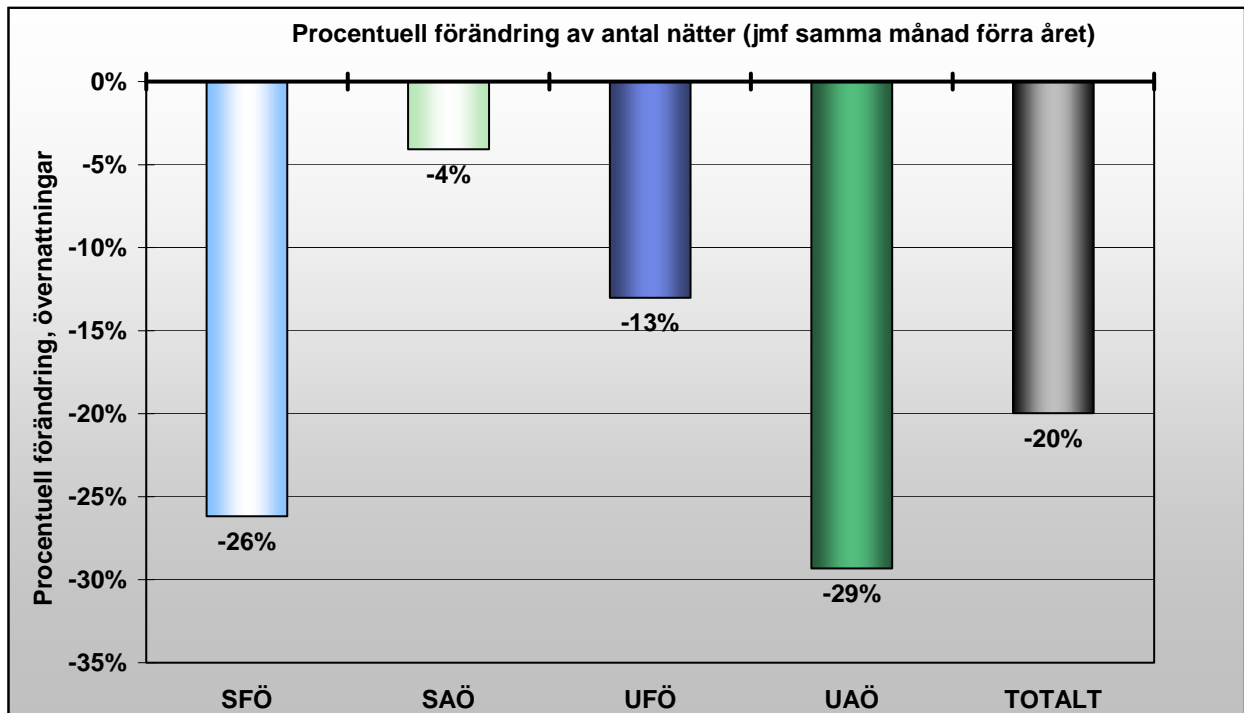
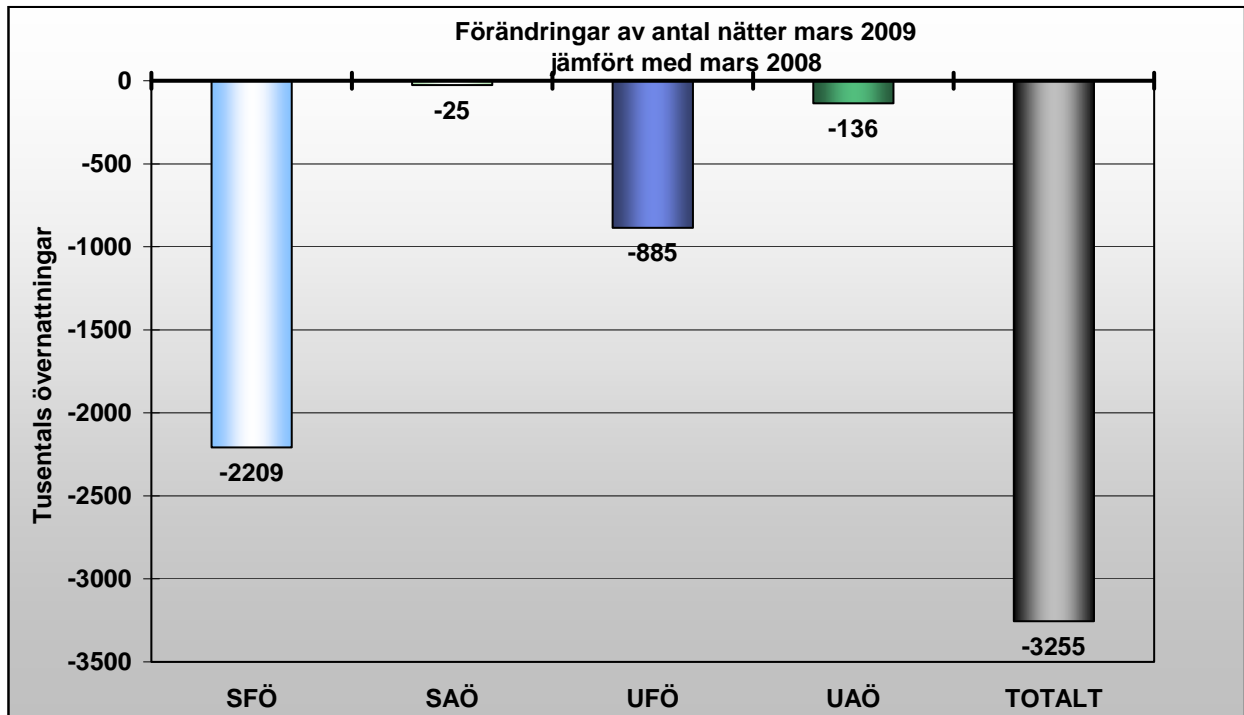
SFÖ = Sverige fritid övernattnings
SAD = Sverige arbete dag

SFD = Sverige fritid dag
UF = Utlandet fritid

SAÖ = Sverige arbete övernattnings
UA = Utlandet arbete

Månadssammanfattning

Antal övernattningar



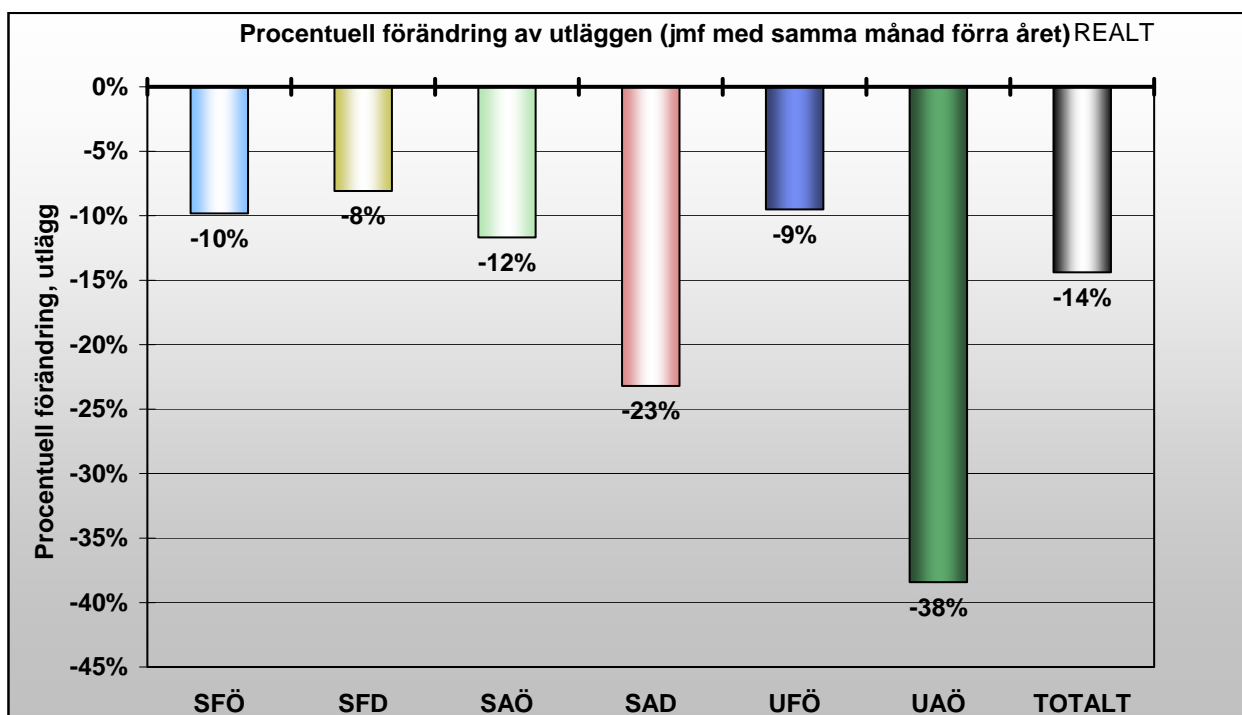
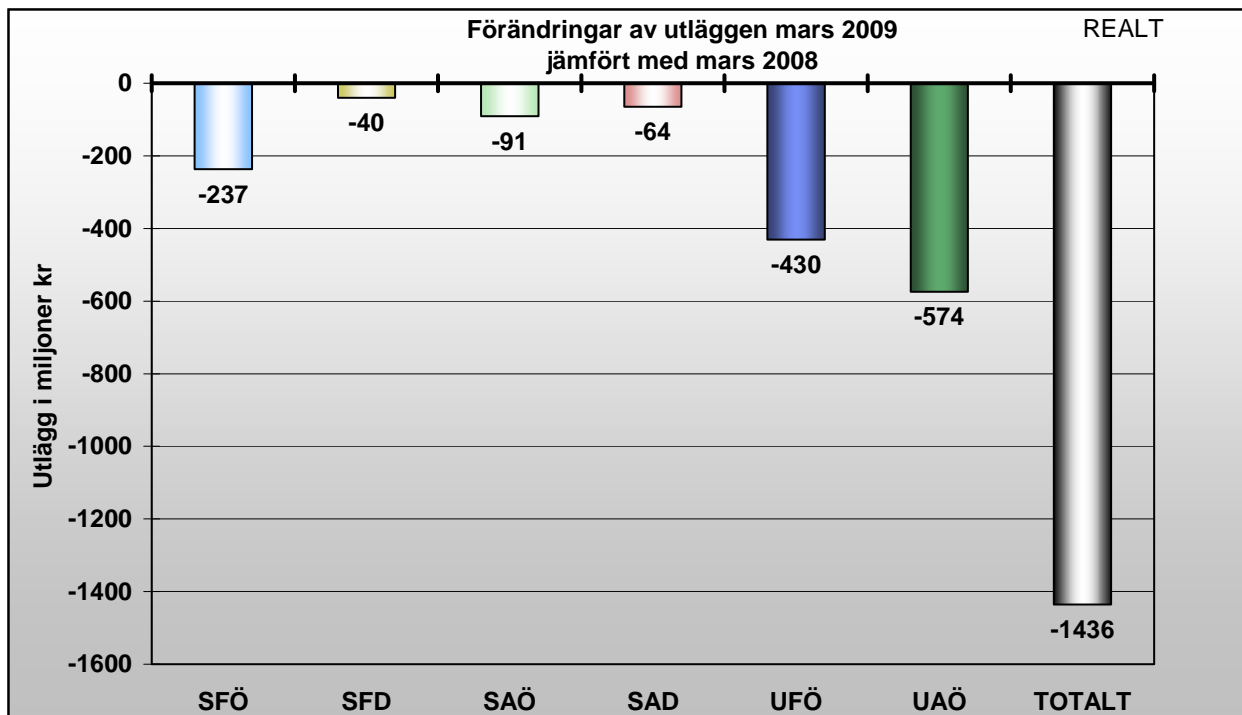
SFÖ = Sverige fritid övernattning
SAD = Sverige arbete dag

SFD = Sverige fritid dag
UFÖ = Utlandet fritid övernattning

SAÖ = Sverige arbete övernattning
UAÖ = Utlandet arbete övernattning

Månadssammanfattning

Reseutlägg



Utlägg utlandsresor: Utlägg endast i samband med övernattningsresor.

SFÖ = Sverige fritid övernattning
SAD = Sverige arbete dag

SFD = Sverige fritid dag
UFÖ = Utlandet fritid övernattning

SAÖ = Sverige arbete övernattning
UAÖ = Utlandet arbete övernattning

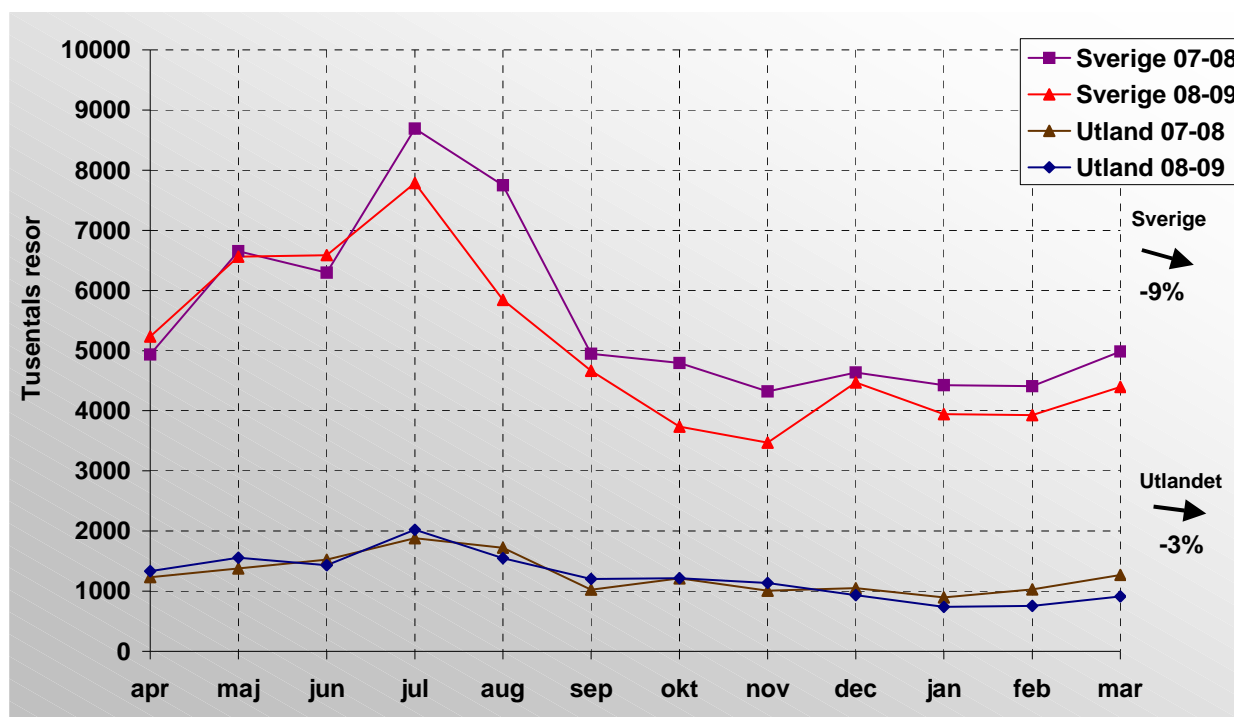
Årssammanfattning

De senaste tolv månaderna jämfört med föregående tolv månadersperiod

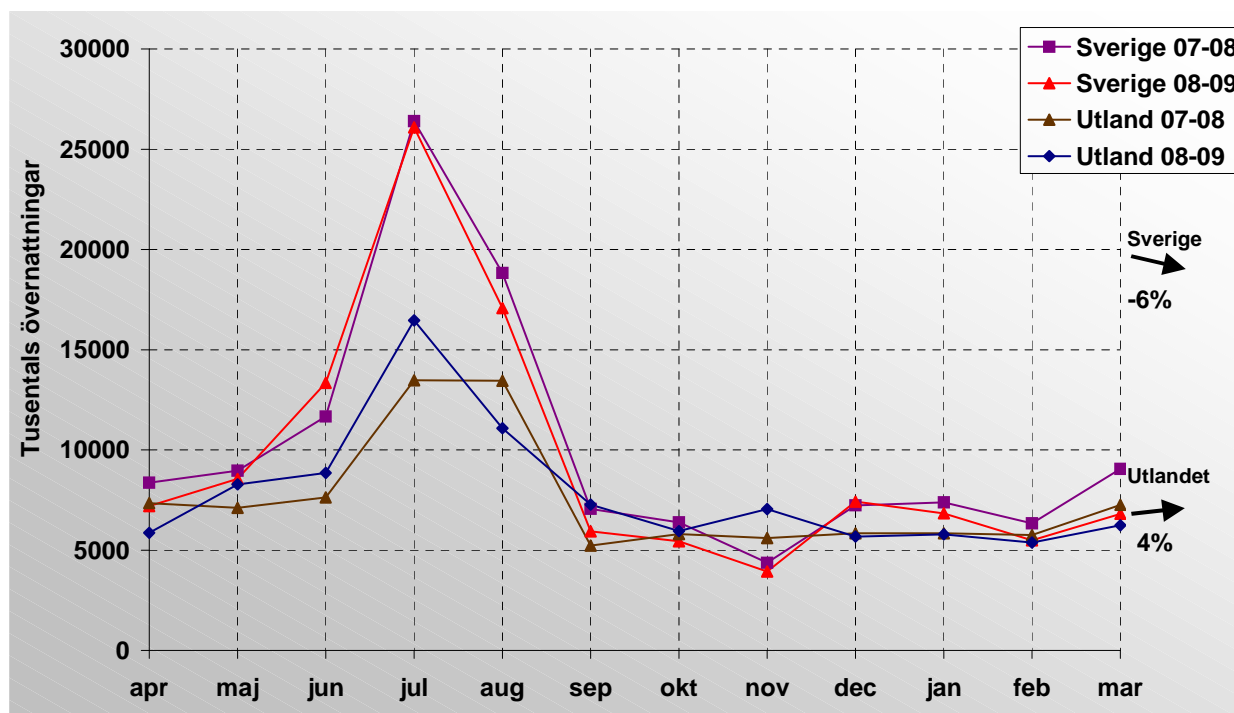
Resorna i Sverige har minskat med 9% och med 3% i utlandet. Antalet övernattningar har minskat

med 6% i Sverige och ökat med 4% i utlandet. Utläggerna i Sverige har minskat med 11% och utläggerna på utlandsresorna har minskat med 4%.

Sverige- och utlandsresor Antal resor per månad

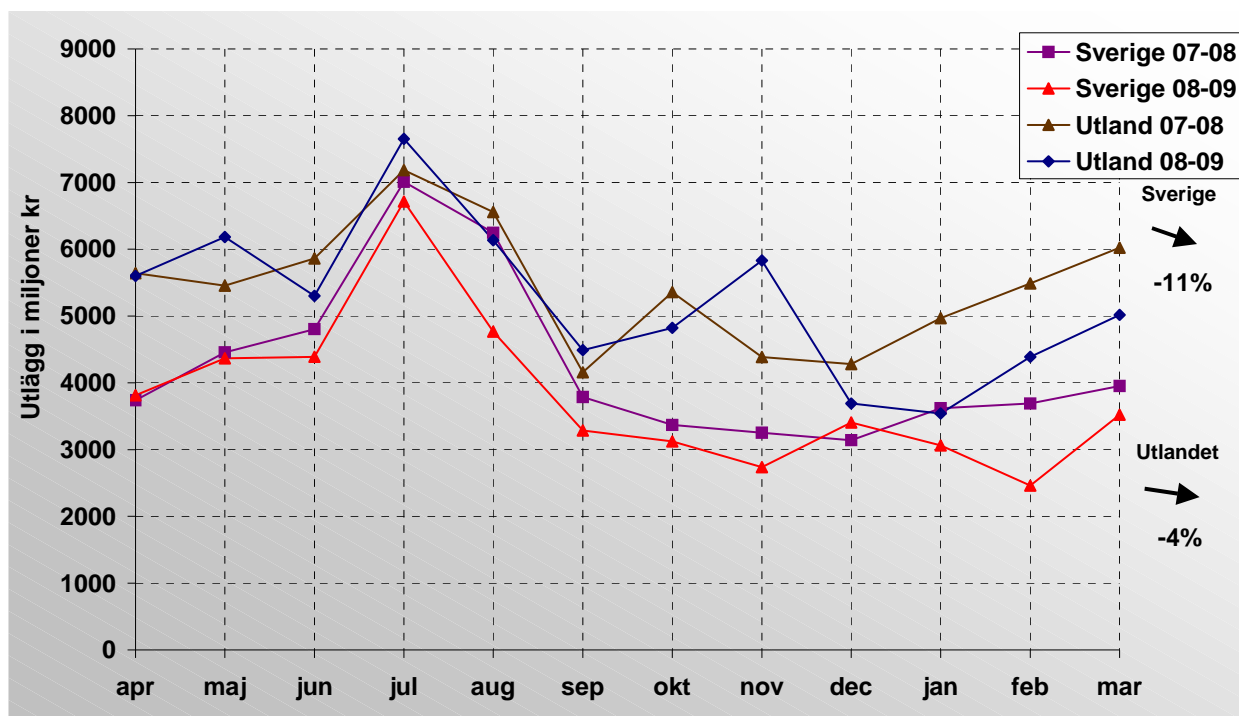


Antal övernattningar per månad



Sverige- och utlandsresor

Reseutlägg per månad

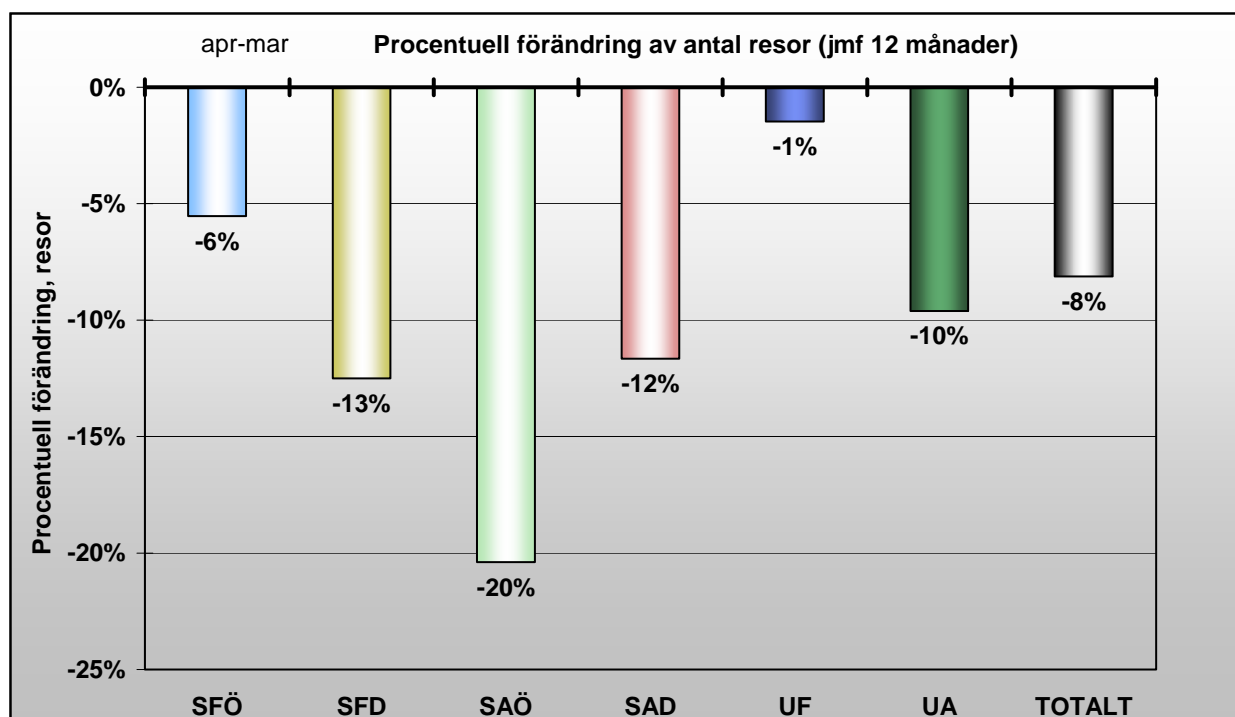
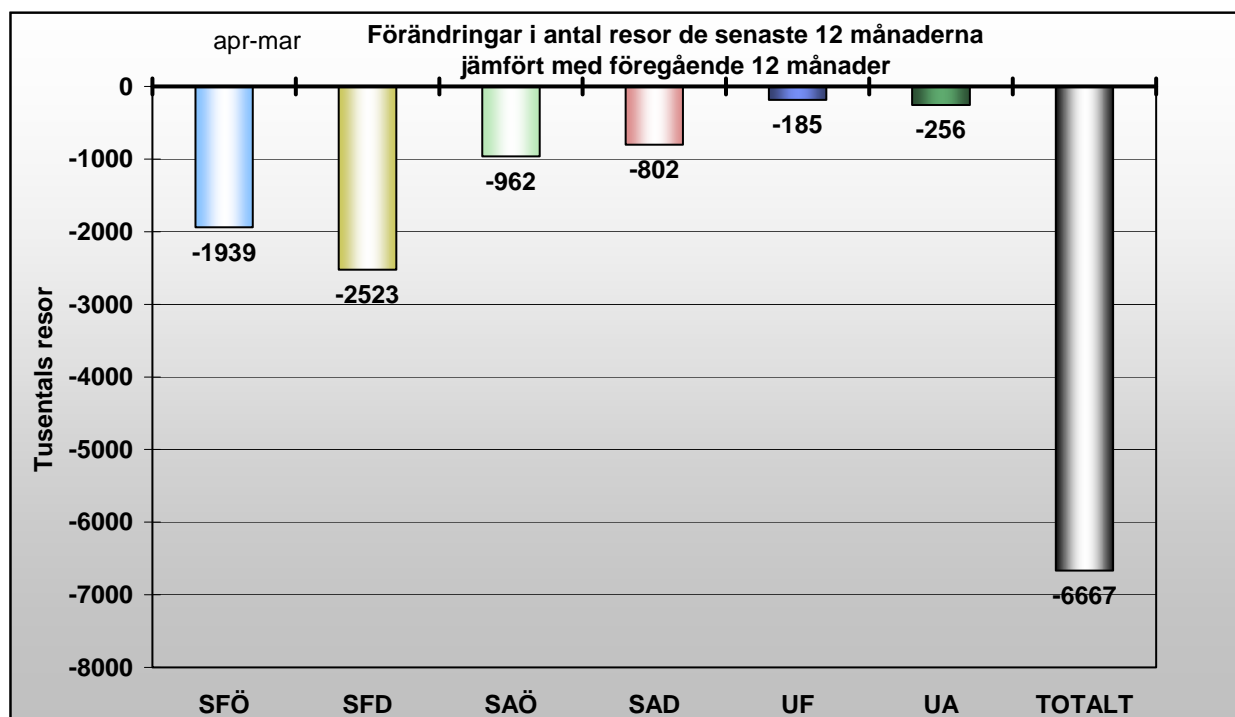


Utlägg Sverigeresor: Alla utlägg i samband med dag- och övernattningsresor.

Utlägg utlandsresor: Utlägg endast i samband med övernattningsresor.

Sammanfattning av resekategorier

Antal resor



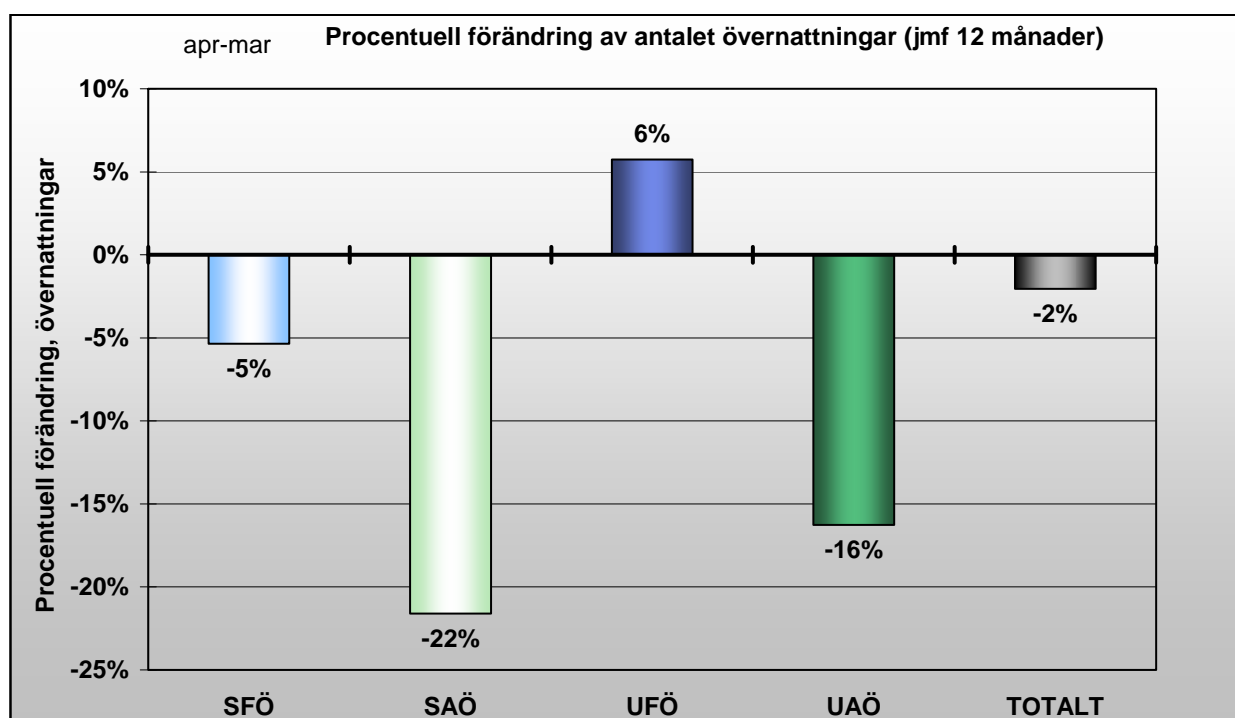
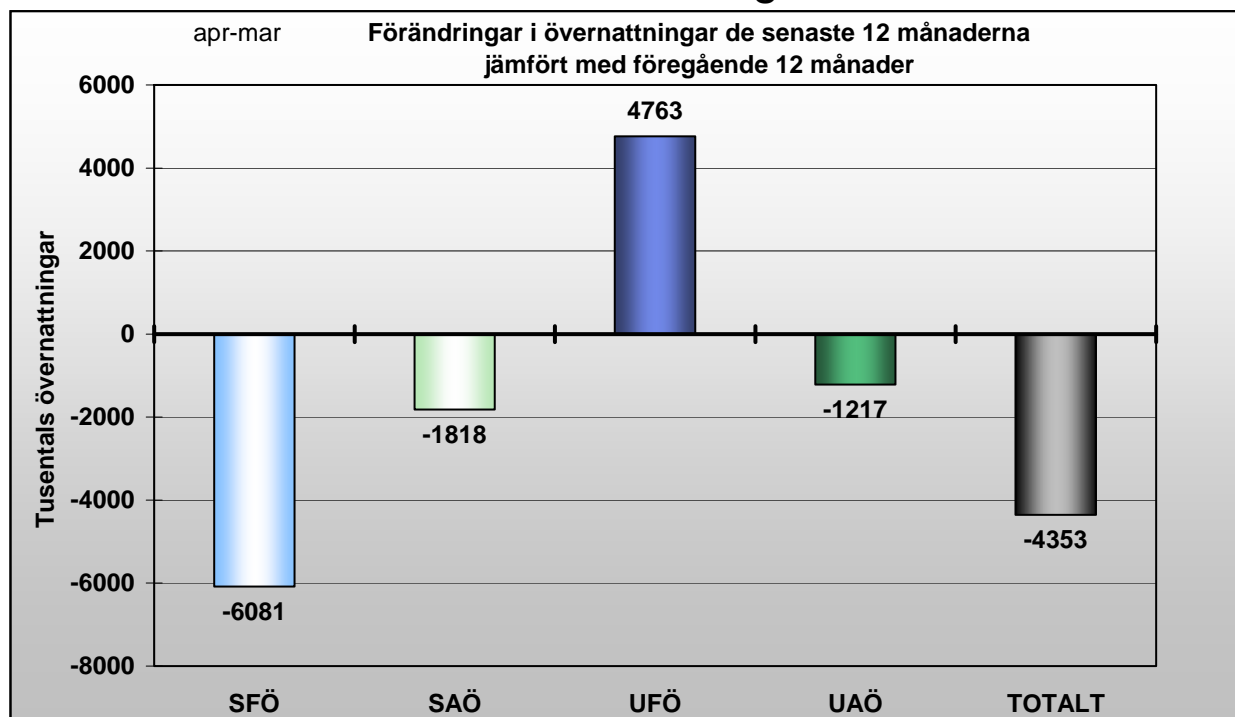
SFÖ = Sverige fritid övernattnng
SAD = Sverige arbete dag

SFD = Sverige fritid dag
UF = Utlandet fritid

SAÖ = Sverige arbete övernattnng
UA = Utlandet arbete

Sammanfattning av resekategorier

Antal övernattningar

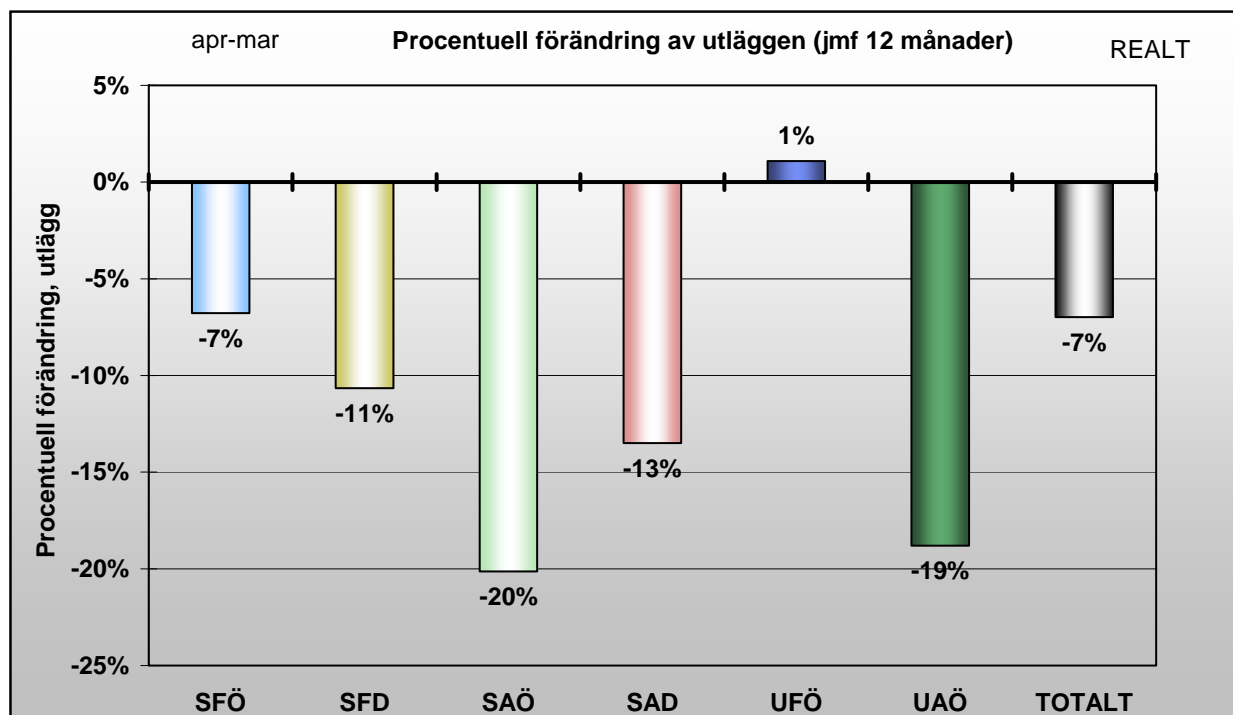
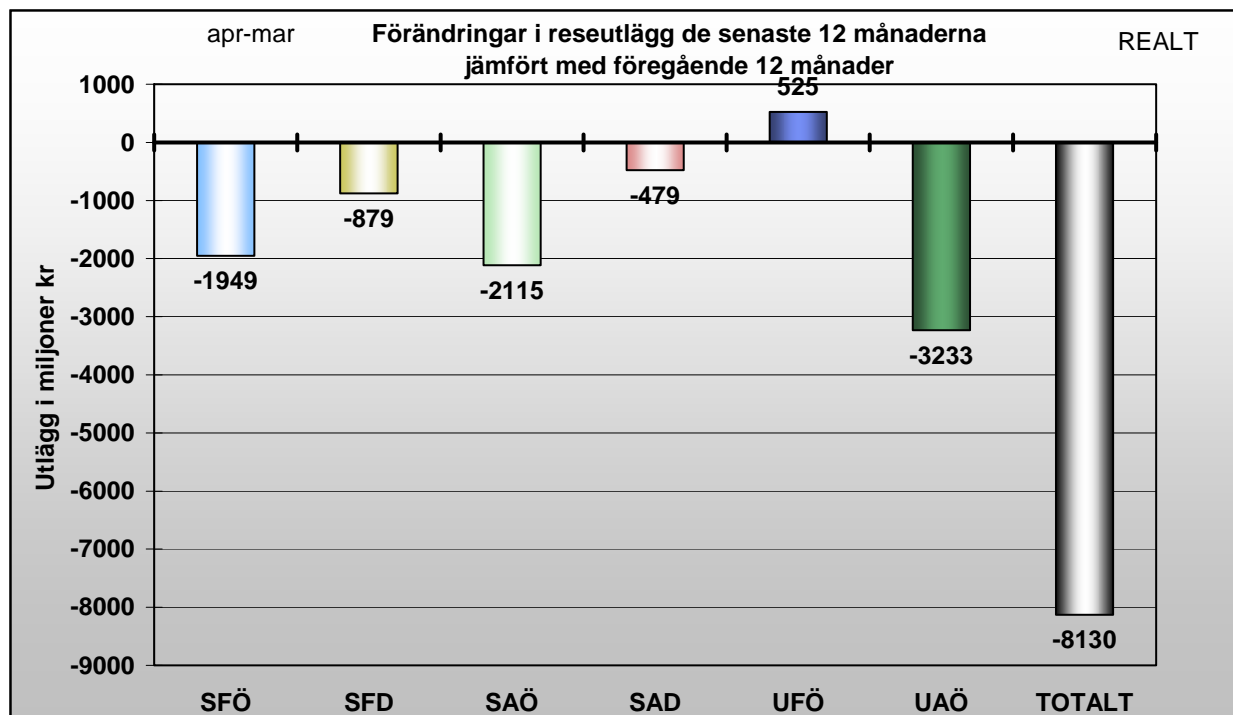


SFÖ = Sverige fritid övernattning
UFÖ = Utlandet fritid övernattning

SAÖ = Sverige arbete övernattning
UAÖ = Utlandet arbete övernattning

Sammanfattning av resekategorier

Reseutlägg



Utlägg utlandsresor: Utlägg endast i samband med övernattningsresor.

SFÖ = Sverige fritid övernattning
SAD = Sverige arbete dag

SFD = Sverige fritid dag

SAÖ = Sverige arbete övernattning
UFÖ = Utlandet fritid övernattning
UAÖ = Utlandet arbete övernattning

Resor till utlandet special

Färdsätt Utlandsresor totalt

Resor per färdsätt, ackumulerat under året (Resor i 1000-tal)			
	0901-0903	0801-0803	Förändring
Flyg	1494	2010	-26%
Tåg	79	114	-31%
Buss	100	181	-45%
Bil	472	507	-7%
Övrigt	263	385	-32%
Summa resor	2408	3196	-25%
Antal resor i basen	579	710	

Resor per färdsätt de senaste 12 månaderna (Resor i 1000-tal)			
	0804-0903	0704-0803	Förändring
Flyg	8321	8522	-2%
Tåg	852	731	17%
Buss	702	839	-16%
Bil	3230	3412	-5%
Övrigt	1682	1694	-1%
Summa resor	14787	15198	-3%
Antal resor i basen	3507	3604	

Resor till utlandet special

Resor per resmål 2008 Utlandsresor totalt

Resor till huvudsakligt resmål, ackumulerat under året			
(Resor i 1000-tal)			
	0901-0903	0801-0803	Förändring
Danmark	225	465	-52%
Finland (exkl Åland)	156	234	-33%
Åland	163	145	12%
Norge	272	320	-15%
Storbritannien	82	189	-57%
Frankrike	116	112	4%
Tyskland	194	247	-22%
Holland	17	64	-73%
Belgien	3	37	-91%
Österrike	72	86	-17%
Portugal	19	31	-38%
Spanien (fastlandet)	103	103	0%
Kanarieöarna	178	179	-1%
Mallorca	12	8	38%
Italien	41	94	-57%
Grekland	8		
Cypern		11	
Turkiet	3	20	-83%
Baltikum	48	29	66%
Ungern	6	11	-50%
Tjeckiska Republiken	21	32	-32%
Polen	26	42	-39%
Malackahalvön	247	179	38%
USA	63	107	-41%
Övriga Europa	64	96	-33%
Övriga Världen	271	353	-23%
Summa resor	2408	3196	-25%
Antal resor i basen	579	710	

Hämtat ur tabellen

Under perioden januari-mars 2009 har antalet resor till fjärrresmålen (Malackahalvön, USA och Övriga Världen) ökat med 9 %. Andelen resor dit utgör 24,1 % av totalt 2,4 miljoner resor.

Stora förändringar

Lång period av ökning, minskning för ett år sedan, skollov och helger?

Förändringarna är stora för vissa resmål. Stora förändringar ska tolkas mycket försiktigt. Ökningarna kan se dramatiska ut men jämfört med tidigare år (t.ex. år 2001 och tidigare) så kanske förändringarna inte blir lika stora. Skollov och helger som infaller under varierande månader från år till år kan också vara en orsak till stora förändringar vid jämförelser med föregående år.

I vissa segment som tidvis har ett lågt antal resor (t.ex. Ungern), d v s låga baser, kan vikterna göra att förändringarna blir väldigt stora. När det är stora förändringar (t ex 40% och mer) men låga baser kan vi vara säkra på att en förändring (minskning eller ökning) har skett men vi är mycket osäkra på storleken av förändringen.

Resor till utlandet special

Resor per resmål Utlandsresor totalt

Resor till huvudsakligt resmål de senast 12 månaderna			
(Resor i 1000-tal)			
	0804-0903	0704-0803	Förändring
Danmark	2665	2752	-3%
Finland (exkl Åland)	961	1028	-7%
Åland	737	686	7%
Norge	1165	1286	-9%
Storbritannien	717	718	0%
Frankrike	544	567	-4%
Tyskland	1175	1323	-11%
Holland	143	205	-30%
Belgien	91	138	-34%
Österrike	193	216	-10%
Portugal	112	157	-29%
Spanien (fastlandet)	692	548	26%
Kanarieöarna	413	414	0%
Mallorca	197	222	-11%
Italien	577	562	3%
Grekland	492	535	-8%
Cypern	192	141	36%
Turkiet	377	308	22%
Baltikum	344	328	5%
Ungern	76	111	-32%
Tjeckiska Republiken	122	149	-18%
Polen	240	222	8%
Malackahalvön	466	422	10%
USA	487	325	50%
Övriga Europa	692	842	-18%
Övriga Världen	918	993	-7%
Summa resor	14787	15198	-3%
Antal resor i basen	3507	3604	

Hämtat ur tabellen

Under perioden apr-08 till mar-09 har vi en ökning på 8 % av antalet resor till fjärrresmål (Malackahalvön, USA och Övriga Världen).

Antalet resor till fjärrresmål utgör 12,7 % av totalt 14,8 miljoner resor.

Stora förändringar

Stora förändringar ska tolkas försiktigt. Resorna har ökat under en lång tid.

En stor ökning ska tolkas som en ökning men det är osäkert om den är så stor som förändringstalet (%) i tabellen visar. (Se även förklaringar på sidan 31.)

Resor till utlandet special

Resor per resmål Fritidsresor till utlandet

Resor till huvudsakligt resmål de senaste 12 månaderna			
(Resor i 1000-tal)			
	0804-0903	0704-0803	Förändring
Danmark	2121	2290	-7%
Finland (exkl Åland)	779	790	-1%
Åland	695	635	9%
Norge	883	923	-4%
Storbritannien	574	506	14%
Frankrike	433	497	-13%
Tyskland	869	1050	-17%
Holland	74	79	-6%
Belgien	19	57	-67%
Österrike	168	189	-12%
Portugal	102	121	-16%
Spanien (fastlandet)	656	493	33%
Kanarieöarna	413	414	0%
Mallorca	193	218	-11%
Italien	514	428	20%
Grekland	474	527	-10%
Cypern	183	135	36%
Turkiet	350	308	14%
Baltikum	274	282	-3%
Ungern	63	101	-38%
Tjeckiska Republiken	116	110	6%
Polen	187	183	2%
Malackahalvön	462	400	16%
USA	431	279	54%
Övriga Europa	560	696	-20%
Övriga Världen	783	821	-5%
Summa resor	12377	12533	-1%
Antal resor i basen	3027	3078	

Stora förändringar

Stora förändringar ska tolkas försiktigt.

En stor ökning ska tolkas som en ökning men det är osäkert om den är så stor som förändringstalet (%) i tabellen visar. (Se även förklaringar på sidan 31.)

Resor till utlandet special

Resor per resmål Arbetsresor till utlandet

Resor till huvudsakligt resmål de senaste 12 månaderna			
(Resor i 1000-tal)			
	0804-0903	0704-0803	Förändring
Danmark	544	462	18%
Finland (exkl Åland)	183	238	-23%
Åland	42	51	-17%
Norge	282	363	-22%
Storbritannien	143	212	-32%
Frankrike	112	69	61%
Tyskland	305	273	12%
Holland	69	126	-45%
Belgien	72	81	-11%
Österrike	26	26	-2%
Portugal	9	36	-74%
Spanien (fastlandet)	36	55	-36%
Kanarieöarna			
Mallorca	4	5	-11%
Italien	64	134	-52%
Grekland	18	9	111%
Cypern	9	6	40%
Turkiet	27		
Baltikum	69	46	50%
Ungern	13	10	33%
Tjeckiska Republiken	5	39	-86%
Polen	53	40	34%
Malackahalvön	4	23	-84%
USA	55	45	22%
Övriga Europa	132	147	-10%
Övriga Världen	135	172	-21%
Summa resor	2411	2665	-10%
Antal resor i basen	480	526	

Stora förändringar

Stora förändringar ska tolkas försiktigt.

En stor ökning ska tolkas som en ökning men det är osäkert om den är så stor som förändringstalet (%) i tabellen visar. (Se även förklaringar på sidan 31.)

Resor till utlandet special

Övernattningar 2008

Övernattningsresor både på fritiden och i arbetet

Nätter i huvudsakligt resmål, ackumulerat under året			
(Nätter i 1000-tal)			
	0901-0903	0801-0803	Förändring
Danmark	238	471	-49%
Finland (exkl Åland)	236	358	-34%
Åland	282	161	75%
Norge	967	1041	-7%
Storbritannien	316	761	-59%
Frankrike	690	574	20%
Tyskland	520	714	-27%
Holland	46	123	-63%
Belgien	7	415	-98%
Österrike	483	642	-25%
Portugal	97	237	-59%
Spanien (fastlandet)	846	725	17%
Kanarieöarna	1580	1532	3%
Mallorca	70	37	87%
Italien	218	542	-60%
Grekland	97		
Cypern		250	
Turkiet	10	199	-95%
Baltikum	111	81	36%
Ungern	17	50	-66%
Tjeckiska Republiken	158	106	49%
Polen	143	169	-15%
Malackahalvön	4294	2921	47%
USA	917	1441	-36%
Övriga Europa	395	659	-40%
Övriga Världen	3903	3972	-2%
Summa nätter	16640	18184	-8%
Antal nätter i basen	4168	4317	

Stora förändringar

Stora förändringar ska tolkas försiktigt.

En stor ökning ska tolkas som en ökning men det är osäkert om den är så stor som förändringstalet (%) i tabellen visar. (Se även förklaringar på sidan 31.)

Resor till utlandet special

Övernattningar

Övernattningsresor både på fritiden och i arbetet

Nätter i huvudsakligt resmål de senast 12 månaderna			
(Nätter i 1000-tal)			
	0804-0903	0704-0803	Förändring
Danmark	3901	3323	17%
Finland (exkl Åland)	3111	2830	10%
Åland	1029	1012	2%
Norge	3880	4390	-12%
Storbritannien	3210	3548	-10%
Frankrike	3492	3476	0%
Tyskland	3801	3641	4%
Holland	858	535	60%
Belgien	306	713	-57%
Österrike	1126	1317	-14%
Portugal	797	972	-18%
Spanien (fastlandet)	6478	4572	42%
Kanarieöarna	3568	3738	-5%
Mallorca	1637	1644	0%
Italien	4310	3399	27%
Grekland	4929	4589	7%
Cypern	1632	1320	24%
Turkiet	2905	2751	6%
Baltikum	790	1110	-29%
Ungern	358	693	-48%
Tjeckiska Republiken	579	658	-12%
Polen	1078	1160	-7%
Malackahalvön	8021	8336	-4%
USA	7050	3674	92%
Övriga Europa	6169	7909	-22%
Övriga Världen	13651	13346	2%
Summa nätter	88667	84657	5%
Antal nätter i basen	21343	20399	

Stora förändringar

Stora förändringar ska tolkas försiktigt.

En stor ökning ska tolkas som en ökning men det är osäkert om den är så stor som förändringstalet (%) i tabellen visar. (Se även förklaringar på sidan 31.)

Resor till utlandet special

Övernattningar Fritidsresor med övernattning

Nätter i huvudsakligt resmål de senaste 12 månaderna			
(Nätter i 1000-tal)			
	0804-0903	0704-0803	Förändring
Danmark	3473	2995	16%
Finland (exkl Åland)	2738	2518	9%
Åland	992	943	5%
Norge	3336	3857	-13%
Storbritannien	2839	3014	-6%
Frankrike	3173	3278	-3%
Tyskland	3177	3041	4%
Holland	619	302	105%
Belgien	80	615	-87%
Österrike	1034	1256	-18%
Portugal	742	822	-10%
Spanien (fastlandet)	6386	4309	48%
Kanarieöarna	3568	3738	-5%
Mallorca	1609	1626	-1%
Italien	4104	2963	38%
Grekland	4842	4563	6%
Cypern	1571	1302	21%
Turkiet	2789	2751	1%
Baltikum	622	1006	-38%
Ungern	312	659	-53%
Tjeckiska Republiken	558	534	4%
Polen	955	1056	-10%
Malackahalvön	7988	8209	-3%
USA	6815	3358	103%
Övriga Europa	5716	7532	-24%
Övriga Världen	12675	11836	7%
Summa nätter	82713	78085	6%
Antal nätter i basen	20045	19035	

Stora förändringar

Stora förändringar ska tolkas försiktigt.

En stor ökning ska tolkas som en ökning men det är osäkert om den är så stor som förändringstalet (%) i tabellen visar. (Se även förklaringar på sidan 31.)

Resor till utlandet special

Övernattningar Arbetsresor med övernattning

Nätter i huvudsakligt resmål de senaste 12 månaderna			
(Nätter i 1000-tal)			
	0804-0903	0704-0803	Förändring
Danmark	428	328	31%
Finland (exkl Åland)	374	311	20%
Åland	37	70	-47%
Norge	543	534	2%
Storbritannien	371	534	-31%
Frankrike	319	198	61%
Tyskland	624	600	4%
Holland	239	233	3%
Belgien	227	98	132%
Österrike	92	61	50%
Portugal	55	151	-63%
Spanien (fastlandet)	92	263	-65%
Kanarieöarna	.	.	
Mallorca	28	18	55%
Italien	205	435	-53%
Grekland	86	26	237%
Cypern	60	18	227%
Turkiet	117	.	
Baltikum	168	104	62%
Ungern	46	35	33%
Tjeckiska Republiken	21	124	-83%
Polen	122	104	18%
Malackahalvön	33	126	-74%
USA	235	316	-25%
Övriga Europa	453	377	20%
Övriga Världen	976	1510	-35%
Summa nätter	5954	6572	-9%
Antal nätter i basen	1298	1364	

Stora förändringar

Stora förändringar ska tolkas försiktigt.

En stor ökning ska tolkas som en ökning men det är osäkert om den är så stor som förändringstalet (%) i tabellen visar. (Se även förklaringar på sidan 31.)

Kommentarer Färje- och Flygstatistik

Den statistik vi presenterar är den senast tillgängliga. Flygstatistiken är oftast klar ca 5-6 dagar efter avslutat resmånad och färjestatistik efter ca 25-30 dagar samt inkvarteringsstatistik efter ca 35 dagar.

Observera att juli är största resmånad, följt av augusti och med mindre resande under vintern.

Resultatet nedan, och på följande sidor, visar hur lågkonjunkturen påverkar resandet, främst flyget.

Observera att påsken låg i april 2009 jämfört med mars 2008.

FÄRJESTATISTIK MARS 2009

SVERIGE-FINLAND, mars visar en minskning på 5 %. Den enda större avvikelserna den senaste tiden är ökningarna för Viking Line på rutten Kapellskär-Mariehamn. Ett skäl till detta är större kapacitet med ny båt.

INRIKES, GOTLAND, mars visar en stor minskning som, till stor del, bör bero på att påsken låg i mars 2008.

SVERIGE-BALTSTATERNA, mars visar fortsatt stor ökning för trafiken på Riga. Trafiken på Tallinn stagnerade dock efter lång tid av ökning.

SVERIGE-POLEN, mars visar nästan halverad trafik och har nu en lång tid med minskningar.

SVERIGE-TYSKLAND, de senaste månaderna har minskningarna tenderat att bli större och de fem senaste månaderna har var femte resenär "försvunnit".

SVERIGE-DANMARK, Öresundbron redovisade ökning i mars, men alla färjelinjer hade minskningar. Resultat för tågtrafiken över bron finns inte inräknad och där finns också de stora volymerna.

SVERIGE-NORGE, trafiken på Norge minskade i mars. Den enda kvarvarande linjen hade dock ökning.

ÖVRIGT, lågprisflyget kan påverka färjetrafiken negativt, speciellt Tyskland och Polen.

FLYGSTATISTIK APRIL 2009

Förra månaden skrev vi att:

Mars visar inte lika stora minskningar som de föregående fyra månaderna. Dock skall betänkas att påsken låg i mars 2008 vilket hämmade trafiken förra året. Utan påskens inverkan hade det negativa resultatet för mars varit ännu större.

Detta märks nu för april där inrikestrafiken har lika stora minskningar som januari och februari. Utrikes ligger dock kvar på samma negativa nivå.

INRIKES

Redan i augusti 2008 minskade inrikestrafiken och de senaste månaderna visar att var femte passagerare "försvunnit" jämfört med 2008. Volymmässigt har Arlanda tappat mest, men minskningar märks för alla flygplatser, utom Bromma. Åtta flygplatser, däribland Arlanda, har tappat var fjärde passagerare under årets tre första månader.

Ökad konkurrens har, i många fall, inneburit att flyget blivit ett billigare alternativ än tåget. Detta gäller främst destinationer där flera flygbolag har trafik. Motsatsen är kortare linjer där flyget har konkurrens med SJ och X2000, exempelvis Stockholm till Sundsvall, Karlstad, Göteborg och Malmö.

Bromma fortätter att ta andelar. Redan 2005 passerade Bromma Sturup för inrikes trafik och under 2006 även Landvetter och är nu näst största flygplats efter Arlanda för inrikes trafik. Hittills i år har Bromma nästan dubbelt så stor inrikestrafik som Sturup och Landvetter. Sturup är också nära att passera Landvetter för inrikes trafik.

UTRIKES

Utrikestrafikens minskningar för åttonde månaden i rad har sitt främsta skäl i rådande finanskris som mest påverkar affärsresandet negativt. Andra förändringar beror på hur researrangörer valt avreseflygplatser för charterresor. Detta har även påverkat flera flygplatser vissa månader. Utomeuropeiska resor hade en bibehållen nivå i slutet av 2008 efter en lång tid av stora ökning. Inledningen av året visar minskning, men det ökade åter i april. Detta berör både resor av svenskar till utlandet och utländska till Sverige.

Statistik för alla övriga flygplatser finns på www.luftfartsstyrelsen.se och denna publiceras cirka en månad efter avslutad resmånad. Luftfartsverket presenterar statistik för sina flygplatser i ny form från 2008, titta närmare på www.lfv.se.



Ship Pax Information

Färjetrafik till och från Sverige (inkl Gotland)

Statistik för passagerare på färjor med förändring i % jämfört med samma månad året före

Observera att trafiken inte speglar olika nationers resande utan bara totala resandet.

I vissa fall är resandet enbart kryssningstrafik, t ex Ånedinlinjen till Mariehamn där nästan alla passagerare är svenskar.

I vissa fall kommer statistiken in sent och "luckor" fylls i eftersom och redovisas senare. "-" anger att trafiken har upphört eller bara är säsongstrafik.

Linjer som ej trafikerats under de senaste två åren tas succesivt bort.

Linje	Rederi	2009				2008												Preliminärt 2008	Slutlig 2007													
		Jan	Feb	Mar	Jan-mar	April	Maj	Juni	Juli	Aug	Sep	Okt	Nov	Dec																		
FINLAND-SVERIGE		628 785	16	734 094	-4	674 786	-5	2 055 285	2	646 597	-16	740 434	-3	900 140	-1	1 203 009	-3	923 562	-5	670 213	-1	795 696	5	676 550	-1	705 838	1	9 384 454	-1	9 442 001		
Åland-Sverige																																
Mariehamn-Stockholm	Birka Line	58 365	97	63 219	-6	75 525	0	197 109	14	67 697	-6	79 172	5	66 871	-7	74 348	2	68 666	-14	67 593	-4	75 194	3	68 371	-8	64 787	-2	805 154	-5	844 302		
	Tallink Silja									Från 2008 Stockholm/Kapellskär hopslaget				0	0	0	0	0	0	0	0	0	0	0	0	0	0	0	0	0		
	Viking Line	82 726	17	90 125	-11	95 922	-8	268 773	-3	93 683	-11	114 008	4	107 797	2	148 127	1	115 447	-3	91 680	4	115 533	9	102 201	-7	96 753	-5	1 261 205	1	1 244 308		
	Ånedinlinjen	11 337	-21	12 928	-8	10 647	-32	34 898	-21	16 462	2	17 139	-3	15 246	-18	17 822	-12	16 101	-15	15 929	-11	15 200	-16	15 030	-14	15 639	-8	188 649	-9	207 658		
Mariehamn-Sto/Kapell	Tallink Silja	1 070		1 530		1 531	73	4 131	196	1 111	56	1 911	-43	4 185	-15	8 891	-8	5 087	-32	2 831	4	2 240		2 004	364	1 886		31 540	0	31 311		
Eckerö-Grisslehamn	Eckerölinjen	30 592	-5	45 654	-3	45 834	17	122 080	3	55 609	-8	87 270	9	99 305	-9	178 507	-8	107 558	-23	67 264	-4	58 398	-1	52 321	-12	57 496	-2	881 810	-8	955 313		
Mariehamn-Kapellskär	Viking Line	25 566	118	36 345	69	38 117	7	100 028	46	31 233	9	49 297	26	84 796	73	127 863	52	83 781	37	49 725	38	49 389	102	37 828	335	42 780	42	625 393	54	405 230		
	Tallink Silja									Från 2008 Stockholm/Kapellskär hopslaget				0	0	0	0	0	0	0	0	0	0	0	0	0	0	0	0	0	0	
Södra Finland-Sverige																																
Åbo-Stockholm	Tallink Silja									Från 2008 Stockholm/Kapellskär hopslaget				0	0	0	0	0	0	0	0	0	0	0	0	0	0	0	0	0	0	
	Viking Line	102 918	-4	117 401	-10	106 512	-16	326 831	-10	108 292	-4	123 582	6	134 017	6	163 216	3	126 780	-1	74 297	-11	127 708	-4	106 957	-8	101 858	-13	1 430 850	1	1 421 812		
Åbo-Stockh/Kapellskär	Tallink Silja	120 680	39	154 778	10	121 014	8	396 472	17	98 804	-32	95 045	-14	131 093	-17	188 469	-20	165 194	0	123 318	16	161 473	25	133 610	18	127 000	13	1 563 885	-4	1 631 979		
Åbo-Kapellskär	Tallink Silja									Från 2008 Stockholm/Kapellskär hopslaget				0	0	0	0	0	0	0	0	0	0	0	0	0	0	0	0	0	0	0
Helsingfors-Stockholm	Tallink Silja	101 077	18	107 575	-14	87 113	-1	295 765	-1	85 883	-22	105 859	5	128 273	-8	155 994	-5	123 385	-7	87 079	-4	91 707	-3	68 084	-11	107 418	14	1 251 601	-4	1 297 054		
	Viking Line	91 748	5	101 199	-2	89 484	-4	282 431	-1	87 823	-10	62 975	-33	104 371	-2	122 907	0	102 718	-3	86 228	-3	94 943	-3	87 473	0	87 075	-1	1 120 575	-5	1 181 650		
Nådendal-Kapellskär	Finnlink	0		0		0		17 634	-54	-		-		15 620	13													155 495	3	150 860		
Norrlandskusten																																
Vasa-Umeå	RG Line	2 706	-15	3 340	-17	3 087	-37	9 133	-24			4 176	-1	8 566	2	16 865	-7	8 755	-10	4 269	-3	3 911	-3	2 671	-19	3 146	-19	68 297	-3	70 524		
ESTLAND-SVERIGE		75 461	65	64 449	-3	57 355	-12	197 265	12	55 929	4	69 980	11	76 630	25	99 430	13	86 449	11	53 390	13	54 448	7	48 920	2	72 431	20	794 998	18	702 669		
Tallin-Stockholm	Tallink Silja	74 029	67	63 391	-2	56 351	-11	193 771	13	54 094	4	68 199	12	74 533	26	97 314	13	84 238	11	52 075	15	52 754	9	47 416	3	71 281	21	773 913	19	651 370		
Paldiski-Kapellskär	Tallink Silja	1 432	-8	1 058	-34	1 004	-40	3 494	-28	1 835	9	1 781	-17	2 097	-2	2 116	15	2 211	2	1 855	-25	1 694	-31	1 504	-20	1 150	-24	21 085	-8	23 028		
Paldiski-Kapellskär	Baltic Scandnavian																													28 271		
LITAUEN-SVERIGE		6 620	-10	5 257	-16	6 330	-26	18 207	-18	8 403	4	0		11 031	10	13 627	14	12 674	13	9 377	8	8 609	1	6 738	-4	6 486	-5	108 457	10	98 965		
Klaipeda-Karlshamn	DFDS Tor Line	6 620	-10	5 257	-16	6 330	-26	18 207	-18	8 403	4	0		11 031	10	13 627	14	12 674	13	9 377	8	8 609	1	6 738	-4	6 486	-5	108 457	10	98 965		
LETTLAND-SVERIGE		29 195	70	23 321	26	27 864	10	80 380	32	22 071	-5	33 261	18	34 644	14	47 069	15	63 819	58	35 957	34	34 081	34	28 005	39	31 476	37	391 476	34	291 427		
Riga-Stockholm	Tallink Silja	29 195	70	23 321	26	27 864	10	80 380	32	22 071	-5	33 261	18	34 644	14	47 069	15	63 819	58	35 957	34	34 081	34	28 005	39	31 476	37	391 476	34	291 427		
Ventpils-Karlshamn	Scandlines	0		0		0				0		0		0		0		0		0		0	0	0	0	0	0	0	0	0		

forts. färjetrafik till och från Sverige (inkl Gotland)

Linje	Rederi	2009				2008												Preliminärt 2008	Slutlig 2007
		Jan	Feb	Mars	Jan-mar	April	Maj	Juni	Juli	Aug	Sep	Okt	Nov	Dec					
INRIKES, GOTLAND		52 418 1	52 591 -2	58 010 -32	163 019 -15	74 917 -24	126 646 0	196 866 9	390 398 -3	270 133 2	99 628 -4	96 041 8	67 773 -8	69 803 -1	1 583 045 1	1 563 651			
Visby-Nynäshamn		42 495 3	42 039 -1	46 418 -31	130 952 -13	57 809 -24	95 526 1	141 463 9	263 458 -2	187 029 3	76 489 -3	74 738 9	53 383 -6	55 025 -1	1 155 717 2	1 137 025			
Visby-Oskarshamn		9 923 -9	10 552 -3	11 592 -37	32 067 -20	17 108 -23	31 120 -1	52 532 10	108 415 -1	75 675 2	23 139 -7	21 303 2	14 390 -13	14 778 -1	398 527 2	390 683			
Visby-Grönkullavik								2 871 -17	18 525 -20	7 429 -20					28 801 -20	35 943			
POLEN-SVERIGE		51 098 -13	37 495 -12	44 189 -40	132 782 -24	70 648 -23	84 393 -4	94 516 -4	137 068 -13	120 237 -10	77 404 -18	72 281 -13	51 893 -14	57 773 -15	940 947 -9	1 039 577			
Gdynia-Karlskrona	Stena Line	18 151 -26	15 710 -11	17 712 -43	51 573 -29	28 919 -19	35 653 0	37 444 -10	52 592 -13	48 327 -15	31 227 -22	28 247 -18	20 433 -25	19 236 -33	375 055 -13	429 164			
Gdansk-Nynäshamn	Polska Zeglug	6 910 -25	3 504 -43	4 177 -59	14 591 -43	11 171 -7	11 813 -4	16 322 -4	27 622 -8	22 361 -4	11 057 -23	9 461 -10	6 968 12	9 290 -13	151 627 -2	154 076			
Swinoujscie-Trelleborg	Unity Line	803 12	1 151 -1	1 325 8	3 279 5	1 045 205	1 235 309	1 602 206	2 170 283	2 035 447	1 398 137	1 730 167	1 553 289	1 431 64	17 313 241	4 948			
Swinoujscie-Ystad	Unity Line	16 782 42	11 938 71	14 738 -11	43 458 23	15 577 -33	18 702 -18	20 956 -19	29 334 -20	26 074 -14	21 469 -17	21 656 5	15 743 10	18 839 25	223 716 -13	255 816			
Swinoujscie-Ystad	Polska Zeglug	8 452 -31	5 192 -50	6 237 -59	19 881 -47	13 936 -30	16 990 1	18 192 -2	25 350 -15	21 440 -8	12 283 -14	11 187 -32	7 196 -41	8 977 -28	173 236 -11	195 553			
TYSKLAND-SVERIGE		99 424 -20	103 636 -21	116 716 -32	319 776 -25	169 642 -15	225 702 3	260 106 1	365 774 -4	317 861 -5	196 017 -9	181 242 -6	131 611 -18	131 964 -13	2 408 042 -4	2 507 413			
Travemünde-Malmö	Nordö	15 905 -22	15 766 -18	16 313 -19	47 984 -20	20 923 49	17 897 16	18 544 25	16 943 14	15 996 12	18 762 10	19 731 6	18 129 -5	14 459 -3	222 605 19	187 623			
Sassnitz-Trelleborg	Scandlines	22 379 -17	21 507 -30	25 225 -49	69 111 -35	47 723 -26	76 384 6	79 829 10	111 578 -2	96 073 -1	56 769 -7	47 582 -7	29 173 -30	34 862 -12	686 590 -2	704 127			
Rostock-Trelleborg	Scandlines	12 700 -31	14 387 -19	16 988 -19	44 075 -23	20 463 -13	27 336 -1	33 419 -11	45 418 -14	44 011 -9	23 922 -18	20 948 -9	16 816 -14	14 162 -12	303 369 -10	337 334			
	TT Line	12 319 -32	11 165 -43	12 077 -41	35 561 -39	20 305 -6	26 275 9	33 944 3	47 577 2	43 936 -2	25 307 -8	21 554 -4	15 457 -6	13 149 -29	305 926 1	302 204			
Travemünde-Trelleborg	Scandlines	1 557 -39	2 221 -3	2 619 8	6 397 -12	2 479 4	2 490 -12	2 343 -2	2 104 -10	2 249 -19	2 255 -4	2 245 -15	2 030 -25	1 500 -32	26 977 -12	30 592			
	TT Line	16 841 -12	17 447 -2	20 869 -19	55 157 -12	27 738 -15	34 473 -11	41 261 -7	63 081 -7	55 823 -6	30 370 -18	31 971 -7	21 473 -22	20 278 -11	389 366 -12	439 997			
Travemünde-Helsingborg	TT Line	14 -64	18 -54	14 -73	46 -65	24 -64	33 -49	41 -37	11 -72	11 -78	12 -71	13 -73	17 -77	5 -84	297 -52	613			
Travemünde-Göteborg	Stena Line	330 -26	310 -28	401 -4	1 041 -20	446 18	391 -1	429 -2	498 1	383 -16	409 1	343 -14	310 -26	257 -9	4 763 -3	4 893			
Kiel-Göteborg	Stena Line	17 379 -5	20 815 -12	22 210 -29	60 404 -18	29 541 -26	40 423 4	50 296 -5	78 564 -3	59 379 -9	38 211 -7	36 855 -8	28 206 -16	33 294 -9	468 149 -6	500 030			
DANMARK-SVERIGE		1 637 242 0	1 768 604 -7	1 847 842 -10	5 285 688 -6	2 180 386 -4	2 642 120 4	2 829 526 1	3 994 189 -4	2 919 289 -6	2 278 836 -2	2 261 716 -1	1 897 402 -5	1 996 646 -2	28 774 595 0	28 833 798			
Helsingör-Helsingborg	HH	97 309 17	115 757 1	107 369 -10	320 435 1	120 725 -13	156 634 -3	167 263 -1	260 965 -8	185 951 -9	127 277 -3	134 825 -2	103 953 -4	106 872 -3	1 681 307 -4	1 746 588			
	Scandlines	418 380 1	469 154 -9	473 439 -19	1 361 073 -10	569 485 -12	745 096 7	787 327 -1	1 141 113 -6	872 221 -7	564 017 -8	589 356 -3	545 332 -5	583 526 -4	7 915 005 -3	8 118 325			
	ACE Link	52 730 -5	54 695 -32	63 153 -37	170 578 -28	114 892 14	138 099 49	132 027 32	178 902 39	123 848 7	108 702 39	103 106 16	86 159 15	94 930 -24	1 316 116 19	1 101 367			
ÖRESUNDSBRON	Passagerare	956 000 -2	988 000 -5	1 091 000 4	3 067 000 0	1 203 000 3	1 328 000 2	1 417 000 1	1 804 000 -3	1 540 000 -4	1 267 000 1	1 239 000 -1	1 040 000 -5	1 072 000 1	14 977 000 1	14 806 000			
ÖRESUNDSBRON	Personbil	474 145 1	468 015 -4	523 550 4	1 465 664 0	530 756 8	591 769 8	620 037 7	717 231 0	655 079 -1	563 803 4	572 236 2	494 526 -3	493 525 3	6 699 191 5	6 351 553			
Fredrikshamn-Göteborg	Stena Line	66 614 3	81 249 -16	49 841 -52	197 704 -25	83 981 -28	127 561 -5	152 144 -5	316 583 -10	173 125 -15	77 203 -23	85 771 -16	60 998 -26	62 771 -10	1 404 947 -10	1 564 577			
Grenå-Varberg	Stena Line	3 874 -58	6 922 -10	7 877 -4	18 673 -25	9 563 -8	14 064 -2	22 764 12	45 074 -8	24 154 -4	10 869 -7	9 797 6	6 072 -3	4 839 -2	172 259 2	168 148			
Rönne-Ystad	Bornholmst.	42 355 10	52 727 3	55 163 -29	150 225 -10	78 740 -19	132 666 -5	151 001 3	247 552 -5	180 667 -5	123 768 -4	99 861 5	54 888 7	71 708 8	1 307 961 0	1 304 793			
Alinge-Simrishamn	Christiansöfarten															24 000			
NORGE-SVERIGE		48 778 26	77 356 -5	89 815 -12	215 949 -3	84 517 -20	114 336 15	145 782 -1	236 089 -3	155 758 6	97 143 13	90 023 -12	107 189 18	105 474 5	1 359 270 4	1 304 170			
Sandefjord-Strömstad	Color Line	48 778 43	77 356 8	89 815 0	215 949 10	73 426 -20	101 820 17	131 999 4	207 429 0	139 232 7	86 363 5	90 023 -12	107 189 18	105 474 14	1 238 506 5	1 175 035			
Langesund-Strömstad	Kystlink	0	0	0		11 091 -21	12 516 2	13 783 -30	28 660 -17	15 625 -1	10 780 182	0	0	0	120 764 -6	129 135			

Flygstatistik, linjefart och chartertrafik, Lfv flygplatser, totalt

Års- och månadsstatistik för passagerare med förändring i % jämfört med samma period året före.

Rangordning i volym senaste helåret.

Flygresandet presenteras här i totalsiffror för ankommande och avresande, samt linjefart och charter.

Nedanstående statistik avser flygplatser som administreras av Luftfartsverket.

	2009				2008												2008	2007
	Jan	Feb	Mars	April	Jan-apr	Maj	Juni	Juli	Aug	Sep	Okt	Nov	Dec	HELÅR	HELÅR			
Utrikes totalt	1 101 401 -11	1 064 672 -15	1 273 429 -11	1 255 979 -12	4 695 137 -12	1 629 512 7	1 769 308 3	1 611 650 2	1 630 344 2	1 643 615 -1	1 514 677 -1	1 227 808 -10	1 154 216 -6	17 521 150 2	17 137 453 5			
varav Europatrafik	917 576 -12	905 223 -15	1 086 123 -12	1 115 286 -13	4 023 798 -13	1 445 057 6	1 552 829 1	1 386 721 0	1 409 911 0	1 454 300 -2	1 309 578 -4	1 044 520 -11	960 444 -7	15 138 723 0	15 146 537 4			
Övriga världen	183 825 -6	159 449 -11	187 306 -2	140 693 5	671 339 -4	184 455 15	216 479 21	224 929 21	220 433 20	189 315 9	205 099 21	183 288 -3	193 722 1	2 382 427 20	1 990 916 14			
Inrikes	787 723 -22	877 913 -20	1 069 470 -8	990 081 -21	3 724 084 -17	1 249 597 8	1 073 269 3	703 803 3	933 331 -7	1 164 110 -1	1 194 292 -6	1 045 444 -16	860 525 -12	12 741 988 -2	12 975 531 -3			
TOTALT	1 889 124 -16	1 942 585 -17	2 342 899 -9	2 246 060 -16	8 419 221 -14	2 879 109 7	2 842 577 3	2 315 453 3	2 563 675 -1	2 807 725 -1	2 708 969 -4	2 273 252 -13	2 014 741 -8	30 263 138 1	30 112 984 2			
FLYGPLATSER																		
Stockholm-Arlanda	1 121 900 -16	1 128 908 -19	1 371 026 -11	1 341 262 -15	4 962 847 -15	1 711 189 9	1 743 547 4	1 477 573 3	1 583 250 1	1 647 507 -2	1 596 058 -3	1 318 234 -13	1 203 028 -8	18 136 080 1	17 913 079 2			
Göteborg-Landvetter	264 046 -18	256 988 -20	306 029 -14	291 406 -20	1 118 359 -18	396 930 2	419 781 -1	361 940 3	371 095 -3	418 538 -1	382 281 -5	314 940 -16	271 061 -12	4 303 711 -1	4 355 455 2			
Stockholm-Bromma	132 910 -6	148 103 -2	180 207 20	166 755 -5	628 009 2	176 989 0	152 532 1	90 225 3	132 833 -5	181 975 9	183 906 -2	174 258 -3	144 602 7	1 855 643 3	1 805 649 10			
Malmö-Sturup	105 235 -14	109 359 -14	127 313 -11	121 444 -21	463 278 -15	173 144 2	163 932 -4	127 493 -9	158 073 -9	177 316 -4	159 792 -12	132 728 -9	108 566 -10	1 748 357 -6	1 869 456 -1			
Luleå	63 613 -9	69 104 -13	83 772 -8	80 889 -6	297 378 -9	101 847 17	91 666 17	69 857 12	78 881 2	87 431 5	91 128 5	76 406 -12	71 139 -3	995 581 7	930 180 2			
Umeå	55 828 -10	59 146 -8	70 728 -1	69 219 -7	255 005 -6	81 532 6	70 503 6	48 117 5	63 479 -3	76 787 3	81 779 0	68 251 -12	60 692 -5	823 317 2	810 696 1			
Ängelholm-Helsingborg	24 625 -14	27 203 -14	32 706 1	30 754 -16	115 366 -11	39 260 6	32 811 -4	22 790 1	29 792 -10	35 970 -1	38 014 -5	34 282 -14	27 449 -7	391 372 -1	394 723 9			
Äre Östersund	25 905 -35	32 577 -30	38 768 -17	30 350 -26	127 590 -27	35 419 31	29 778 19	13 995 2	21 577 -11	30 384 -11	30 150 -9	25 463 -26	22 322 -26	383 419 2	374 380 -6			
Visby	16 509 -13	19 919 -6	24 015 2	24 248 -8	84 691 -6	28 919 4	28 434 0	41 333 12	32 318 -4	30 617 7	28 494 0	24 753 -6	19 459 2	324 465 2	317 466 9			
Sundsvall-Härnösand	17 357 -29	20 963 -26	24 261 -1	20 080 -35	82 661 -23	37 246 3	23 895 -14	8 405 -5	20 217 -16	33 000 -7	30 223 -19	24 489 -28	18 346 -18	303 629 -10	336 345 0			
Skellefteå	13 951 -23	15 608 -21	19 058 -11	16 932 -20	65 547 -18	25 854 18	22 327 14	15 486 8	18 493 -2	22 142 2	22 377 -3	18 834 -16	16 090 -19	241 962 3	235 928 7			
Kiruna	14 132 -30	17 955 -24	20 764 -25	17 434 -10	70 285 -23	15 631 19	17 559 18	18 468 8	17 759 4	12 130 -9	10 887 -12	10 535 -17	13 592 -22	207 432 8	191 383 12			
Ronneby	13 327 -21	15 210 -17	18 664 -3	16 769 -18	64 042 -15	21 013 10	17 261 -7	7 936 -10	12 661 -16	19 067 -12	20 517 -12	18 585 -20	14 605 -7	206 940 -6	219 514 5			
Kalmar	Tillhör ej Lfv från 2007																	
Örnsköldsvik	7 179 -38	8 452 -35	8 679 -32	7 488 -43	31 798 -37	14 688 31	12 605 13	5 963 9	10 844 8	13 958 23	14 772 10	12 976 0	9 174 -17	145 710 10	132 468 1			
Karlstad	7 533 -28	7 730 -29	9 481 -1	6 523 -36	31 267 -24	11 994 7	10 191 -7	3 261 -43	7 062 -7	11 461 -3	10 799 -7	12 086 5	9 868 11	118 909 0	119 107 6			
Jönköping	5 074 -21	5 360 -20	7 428 8	4 507 -35	21 098 -22	7 454 -32	5 755 -33	2 611 -45	5 341 -33	9 442 3	7 792 -20	6 432 -40	4 778 -23	76 611 -29	107 155 -15			

Flygstatistik, linjefart och chartertrafik, Lfv flygplatser, fördelning inrikes/utrikes

Månadsstatistik för passagerare med förändring i % jämfört med samma period året före. Rangordning i volym senaste året. Källa: Luffartsverket

Totalsiffror för ankommande och avresande, in- resp utrikes, samt linjeflyg och charter. Flygplatserna är rangordnade utifrån totalvolym senaste helåret.

INRIKES	2009					2008					2008					2007
	Jan	Feb	Mars	April	Jan-apr	Maj	Juni	Juli	Aug	Sep	Okt	Nov	Dec	HELÅR	HELÅR	
Stockholm-Arlanda	281 342 -28	313 236 -27	381 596 -17	352 550 -27	1 328 643 -25	482 146 11	417 500 4	274 976 3	354 713 -8	434 094 -4	444 845 -9	375 648 -21	307 402 -19	4 854 726 -4	5 048 734 -5	
Stockholm-Bromma	122 793 -5	137 265 -2	166 863 20	154 280 -5	581 225 2	164 415 0	136 210 -1	80 273 4	122 778 -4	167 204 9	170 511 -2	162 955 -3	133 984 7	1 710 252 3	1 666 794 11	
Göteborg-Landvetter	67 829 -28	72 439 -24	89 975 -9	84 203 -27	314 445 -22	115 851 1	97 897 -3	54 970 0	83 963 -11	111 539 -6	108 143 -13	94 430 -23	73 566 -16	1 144 879 -8	1 242 819 -8	
Malmö-Sturup	65 616 -23	71 681 -20	90 238 -3	84 886 -22	312 349 -17	108 717 2	88 529 -4	45 877 -2	77 320 -9	106 900 0	108 558 -6	94 742 -15	73 680 -12	1 082 139 -4	1 131 673 -4	
Luleå	60 253 -9	65 184 -16	83 772 -8	78 145 -7	281 634 -10	89 805 18	82 409 18	68 895 12	73 464 3	79 526 6	87 061 7	73 574 -11	68 170 -3	937 350 8	871 047 1	
Umeå	53 968 -8	57 308 -8	69 118 0	67 952 -7	248 430 -6	75 743 7	65 720 6	46 739 4	58 758 -2	68 112 2	76 265 -1	66 420 -12	58 618 -3	780 153 2	768 242 1	
Ängelholm-Helsingborg	24 557 -14	27 203 -14	32 697 1	30 555 -16	115 156 -11	36 942 8	31 843 -3	21 778 0	29 626 -10	35 970 -1	38 014 -4	34 163 -10	27 377 -4	386 276 0	385 789 7	
Äre Östersund	24 186 -35	30 781 -30	37 634 -14	29 516 -28	122 117 -27	33 959 35	28 157 21	13 995 2	20 503 -11	27 443 -13	28 312 -8	25 463 -25	21 705 -25	365 683 4	352 095 -6	
Visby	16 509 -13	19 918 -6	23 182 0	23 422 -9	83 031 -7	28 686 3	27 707 1	38 779 11	30 660 -4	28 012 10	26 098 0	23 424 -4	19 421 3	311 733 3	304 028 8	
Sundsvall-Härnösand	15 733 -30	19 500 -26	22 782 1	19 016 -36	77 031 -24	29 205 -1	21 959 -11	8 226 -7	17 681 -19	29 290 -5	28 463 -21	24 321 -25	17 849 -18	277 983 -12	315 581 -3	
Skellefteå	13 951 -23	15 608 -21	19 058 -11	16 932 -19	65 547 -18	22 208 14	19 883 11	15 486 8	17 900 0	20 003 6	21 205 -4	18 630 -10	16 060 -15	231 620 4	223 774 6	
Ronneby	13 327 -20	15 210 -15	18 579 -3	16 769 -18	63 957 -14	20 853 10	17 046 -6	7 530 -15	12 384 -17	19 067 -11	20 517 -12	18 585 -19	14 594 -6	204 864 -6	217 969 4	
Kiruna	13 642 -28	16 632 -26	20 316 -24	17 434 -9	68 024 -22	15 631 19	17 155 18	18 202 9	17 759 5	12 130 -9	10 887 -12	10 487 -18	12 163 -26	201 723 7	188 827 11	
Kalmar	Tillhör ej Lfv från jan 2007															
Örnsköldsvik	7 177 -37	8 452 -35	8 679 -32	7 488 -43	31 796 -37	13 680 37	12 194 19	5 963 9	10 100 8	13 492 23	14 758 10	12 972 0	9 174 -17	142 558 10	129 149 1	
Karlstad	3 561 -26	3 582 -36	4 718 -6	3 535 -42	15 396 -28	5 810 10	4 859 -5	1 471 -33	3 113 -26	5 732 -3	5 667 -10	5 045 -19	3 702 -10	56 899 -8	61 611 -14	
Jönköping	3 279 -30	3 914 -24	5 983 14	3 398 -45	15 303 -28	6 065 -4	4 201 -6	643 -58	2 609 -38	5 596 -12	5 153 -31	4 585 -47	3 060 -30	53 150 -21	67 399 -2	
UTRIKES	Jan	Feb	Mars	April	Jan-apr	Maj	Juni	Juli	Aug	Sep	Okt	Nov	Dec	2 008	2007	
Stockholm-Arlanda	840 558 -10	815 672 -15	989 430 -9	988 712 -10	3 634 204 -11	1 229 043 8	1 326 047 4	1 202 597 3	1 228 537 4	1 213 413 0	1 151 213 0	942 586 -10	895 626 -4	13 281 354 3	12 864 345 5	
Göteborg-Landvetter	196 217 -14	184 549 -19	216 054 -16	207 203 -16	803 914 -16	281 184 2	321 884 0	306 970 3	287 132 0	306 999 1	274 138 -1	220 510 -12	197 495 -11	3 158 832 1	3 112 636 6	
Malmö-Sturup	39 619 6	37 678 1	37 075 -25	36 558 -20	150 929 -11	64 427 1	75 403 -4	81 616 -13	80 753 -10	70 416 -10	51 234 -24	37 986 8	34 886 -6	666 218 -10	737 783 5	
Stockholm-Bromma	10 117 -10	10 838 -6	13 344 21	12 475 -1	46 784 1	12 574 -5	16 322 22	9 952 -5	10 055 -12	14 771 11	13 395 -1	11 303 -7	10 618 2	145 391 5	138 855 10	
Karlstad	3 972 -31	4 148 -23	4 763 3	2 988 -28	15 871 -20	6 184 5	5 332 -9	1 790 -49	3 949 19	5 729 -3	5 132 -3	7 041 34	6 188 28	62 010 8	57 496 42	
Luleå	3 360 -5	3 920 90	5 720 32	2 744 16	15 744 28	12 042 5	9 257 5	962 26	5 417 -9	7 905 -4	4 232 -18	2 832 -14	2 969 4	58 231 -2	59 133 13	
Umeå	1 860 -42	1 838 -12	1 610 -21	1 267 20	6 575 -22	5 789 -1	4 783 3	1 378 42	4 721 -11	8 675 14	5 514 11	1 831 0	2 074 -39	43 164 2	42 454 15	
Sundsvall-Härnösand	1 624 -18	1 463 -16	1 479 -21	1 064 -13	5 630 -17	8 041 21	1 936 -33	179	2 536 18	3 710 -21	1 760 6	168	497 -27	25 646 24	20 764 66	
Jönköping	1 795 1	1 446 -9	1 445 -11	1 109 44	5 795 0	1 389 -70	1 554 -63	1 968 -40	2 732 -27	3 846 35	2 639 15	1 847 -8	1 718 -6	23 461 -41	39 756 -31	
Kalmar	Tillhör ej Lfv från jan 2007															
Äre Östersund	1 719 -24	1 796 -31	1 134 -63	834 266	5 473 -33	1 460 -22	1 621 -14	0	1 074 -11	2 941 15	1 838 -10	0	617 -32	17 736 -20	22 285 4	
Visby	0	1	833 96	826 15	1 660 39	233	727 -26	2 554 31	1 658 -8	2 605 -20	2 396 -1	1 329 -29	38	12 732 -5	13 438 64	
Skellefteå	0	0	0	0	0	3 646 48	2 444 49	0	593 -42	2 139 -28	1 172 9	204	0	10 342 -15	12 154 35	
Kiruna	490 -57	1 323 9	448 -57	0	2 261 -37	0	404 31	266 -36	0	0	0	48	1 429 30	5 709 123	2 556	
Ängelholm-Helsingborg	2	0	9	199 -45	210 -52	2 318 -13	968 -14	1 012 18	166 -14	0	0	119	72	5 096 -43	8 934	
Örnsköldsvik	2	0	0	0	2	1 008 -16	411 -53	0	744 18	466 2	14	4	0	3 152 -5	3 319 -11	
Ronneby	0	0	85	0	85	312	215 -37	406	277 8	0	0	0	11	2 076 34	1 545	