

**TDB • FAKTA**  
**SVERIGE SPECIAL**  
Mars 2009



**RESURS**





**T D B  
F A K T A**  
Mars 2009

**Med Sverige Special**

**Ansvarig utgivare**

Lars Paulsson

**Resurs AB**

InfraCity Kanalvägen 10 C  
194 61 UPPLANDS-VÄSBY

Telefon 08 - 555 410 30

Telefax 08 - 590 717 81

E-post

[resurs@resursab.se](mailto:resurs@resursab.se)

Hemsida

[www.resursab.se](http://www.resursab.se)

© Innehållet i TDB-FAKTA får endast användas för den prenumererande organisationens/företagets interna bruk. Innehållet får ej kopieras eller delges annan part. Utdrag får göras, med angivande av källa, för t ex pressmeddelanden för att beskriva utvecklingen av den egna marknaden i förhållande till omvärlden.

## Innehåll

Tolkning av tabeller och diagram \_\_\_\_\_ 4

### Resor i Sverige

Fritidsresor med övernattnig \_\_\_\_\_ 6

Fritidsresor över dag \_\_\_\_\_ 9

Arbetsresor med övernattnig \_\_\_\_\_ 11

Arbetsresor över dag \_\_\_\_\_ 14

### Resor till utlandet

Fritidsresor \_\_\_\_\_ 16

Arbetsresor \_\_\_\_\_ 19

### Sammanfattning

Månadssammanfattning \_\_\_\_\_ 22

Årssammanfattning (senaste 12 mån) \_\_\_\_\_ 25

Sverige- och utlandsresor \_\_\_\_\_ 25

Sammanfattning av reskategorier \_\_\_\_\_ 27

## RESOR SVERIGE SPECIAL

Regionalt resmål \_\_\_\_\_ 30

Boendeform \_\_\_\_\_ 39

Färd sätt \_\_\_\_\_ 42

### FÄRJE- OCH FLYGSTATISTIK

Kommentarer Färja, Flyg \_\_\_\_\_ 43

Färjestatistik mars 2009 \_\_\_\_\_ 44

Flygstatistik april 2009 \_\_\_\_\_ 46

### INKVARTERINGSSTATISTIK

SCB nationalitetsfördelning mars 2009 \_\_\_\_\_ 48

SCB nationalitetsfördelning januari-mars 2009 \_\_\_\_\_ 49

Marknadsfakta Hotell mars 2009 \_\_\_\_\_ 50

Marknadsfakta Hotell januari-mars 2009 \_\_\_\_\_ 52

Kommentarer hotell \_\_\_\_\_ 54

## Tolkning av tabeller och diagram

I varje månadsnummer av TDB-fakta redovisas resor, övernattningar och utlägg för 3 olika perioder:

- den aktuella månaden
- ackumulerat under året
- de senaste 12 månaderna

Dessutom görs jämförelser med motsvarande period föregående år samt med resandet för 10 år sedan .

### Resor

Antal resor redovisas i 1000-tal förutom *antal resor i basen* där den faktiska siffran anges. Exempeltabellen visar att 4 533 000 resor gjordes under juni 1998. Statistiken bygger på 787 beskrivna resor (basen).

### Övernattningar

Antal övernattningar redovisas i 1000-tal. Exempeltabellen visar att 18 245 000 övernattningar gjordes under juni 1998 och att varje resa i snitt omfattade 4 övernattningar.

### Utlägg

Utläggen redovisas i svenska kronor och inkluderar moms. Med *löpande* avses utlägg enligt det värde som svenska kronan hade vid restillfället. Utläggen redovisas även *realt*. Det innebär att de kan jämföras med utlägg tidigare år och att man då kan bortse från förändringar i kronans värde.

Beräkningen av det reala utlägg bygger på SCB:s konsumentprisindex, med basår januari 1989. Exempeltabellen visar att det totala utlägg var 3 832 miljoner kr (löpande) för resorna under juni 1998. I snitt lade varje person ut 845 kr per resa och 210 kr per dygn. Noteras bör att utlägg för utlandsresor även inkluderar utlägg i Sverige (transporter, researrangörer m m).

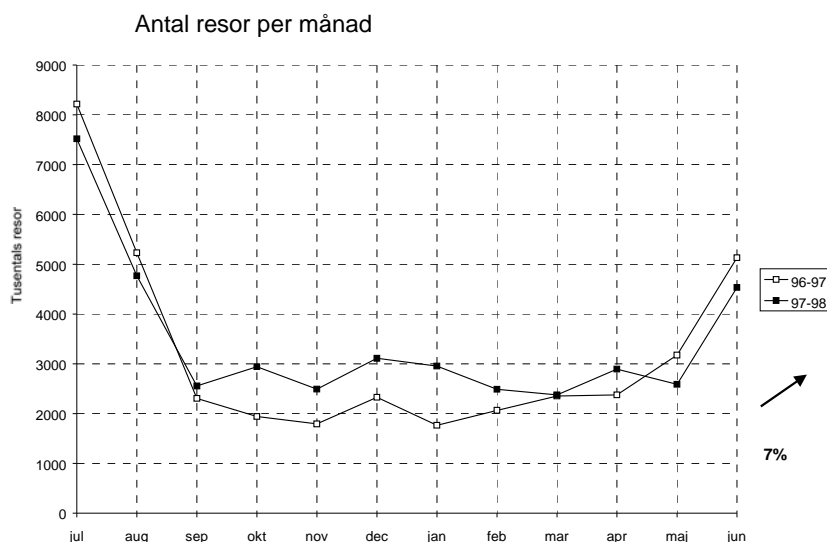
### Tabeller

I tabellerna jämförs de aktuella siffrorna för resor, nätter och utlägg med samma period föregående år och med 1989. Förändringen anges i procent. Exempeltabellen visar att antalet resor i juni 1998 minskade med 11,6 % jämfört med juni 1997 (då antalet resor var 5 129 000) och minskade med 25,9 % jämfört med juni 1989 (då antalet resor var 6 116 000).

Juni 1998			
	juni-98	jmf juni-97	jmf juni -89
Antal resor 1000-tal	4533	-11,6%	-25,9%
varav minst 4 nätter 1000-tal	1478	-9,0%	-19,5%
Antal övernattningar 1000-tal	18245	-3,8%	-22,1%
Genomsnitt per resa	4,0	8,8%	5,0%
Utlägg i miljoner skr			
(löpande)	3832	-3,5%	24,4%
(realt)		-3,6%	-9,3%
per resa och person skr			
(löpande)	845	9,2%	67,8%
(realt)		9,1%	22,4%
per dygn och person skr			
(löpande)	210	0,4%	59,8%
(realt)		0,3%	16,5%
Antal resenärer 1000-tal	2393	-10,8%	-17,9%
Antal resor i basen	787	844	1058

## Diagram

I linjediagrammen jämförs resor, nätter och utlägg månadsvis för de senaste 12 månaderna med samma period föregående år. Procentsiffran till höger om kurvan anger förändringen för *hela* den aktuella perioden (12 månader) jämfört med föregående år. Pilens riktning visar om förändringen är positiv eller negativ.



## Statistisk säkerhet

Som alltid vid urvalsundersökningar är siffrorna att betrakta som närmevärden och inte som exakta avspeglningar av verkligheten. Det verkliga värdet finns inom ett intervall och kan ligga något lägre eller högre än det presenterade värdet. De exakta siffrorna kan bara erhållas om man undersöker målgruppens samtliga individer, vilket i TDB skulle vara alla svenskar i åldrarna 0-74 år.

Det som främst avgör storleken på intervallet är hur många intervjuer som ligger till grund för statistiken, vilket i TDB-fakta beskrivs med *antal resor i basen* (avser antalet beskrivna resor från intervjuerna). Ju fler resor i basen desto säkrare statistik.

Intervallets storlek, eller den så kallade felmarginalen, kan beräknas enligt tabellen nedan.

Antal resor i basen	Procental uppmätt i stickprovet			
	5% 95%	20% 80%	35% 65%	50% 50%
	Felmarginaler			
50	± 6,0%	± 11,1%	± 13,2%	± 13,9%
200	± 3,0%	± 5,5%	± 6,6%	± 6,9%
500	± 1,9%	± 3,5%	± 4,2%	± 4,4%
1000	± 1,4%	± 2,5%	± 3,0%	± 3,1%
2000	± 1,0%	± 1,8%	± 2,1%	± 2,2%

Exempel: Antag att det har uppmätts att 80% av alla Sverigeresor under en viss period gick till Stockholms stad och att statistiken bygger på 1000 genomgångna resor (antal resor i basen). Felmarginale är då, enligt tabellen, ± 2,5%. Det innebär att det "sanna" värdet med 95% sannolikhet ligger i intervallet 77,8%-82,5%. Om antalet resor i basen istället är 50 blir felmarginale ± 11,1% och det "sanna" värdet återfinns i intervallet 68,9%-91,1%. Generellt bör alla värden som baserar sig på baser under 50 tolkas med stor försiktighet.

# Fritidsresor i Sverige med övernattnig

## Mars-09 jämfört med mars-08

Antalet resor i mars har minskat med 21% och antalet övernattningar har minskat med 26%. Utläggen har minskat med 10%.

mars			
	mar-09	jmf mar-08	jmf mar-99
Antal resor 1000-tal	2212	-21%	10%
varav minst 4 nätter 1000-tal	523	-38%	-11%
Antal övernattningar 1000-tal	6228	-26%	-3%
Genomsnitt per resa	2,8	-6%	-12%
Utlägg i miljoner skr	(löpande)		
	(realt)	-10%	68%
per resa och person skr	(löpande)	15%	52%
	(realt)	14%	31%
per dygn och person skr	(löpande)	22%	73%
	(realt)	18%	49%
Antal resenärer 1000-tal	1730	-14%	10%
Antal resor i basen	485	594	460

(Ofta är antalet resor fler än antalet resenärer. Det beror på att vissa intervjupersoner har gjort mer än en resa under månaden.)

## Akkumulerat under 2009 jämfört med samma period förra året

Under perioden januari-mars har antalet resor minskat med 13 %. Antalet övernattningar har minskat med 15 % och utlägggen har minskat med 9 %. Resornas längd, räknat i antal övernattningar, har minskat med 2 %. En resa omfattar i genomsnitt 2,9 övernattningar.

## De senaste tolv månaderna jämfört med föregående tolv månadersperiod (se s 7-8)

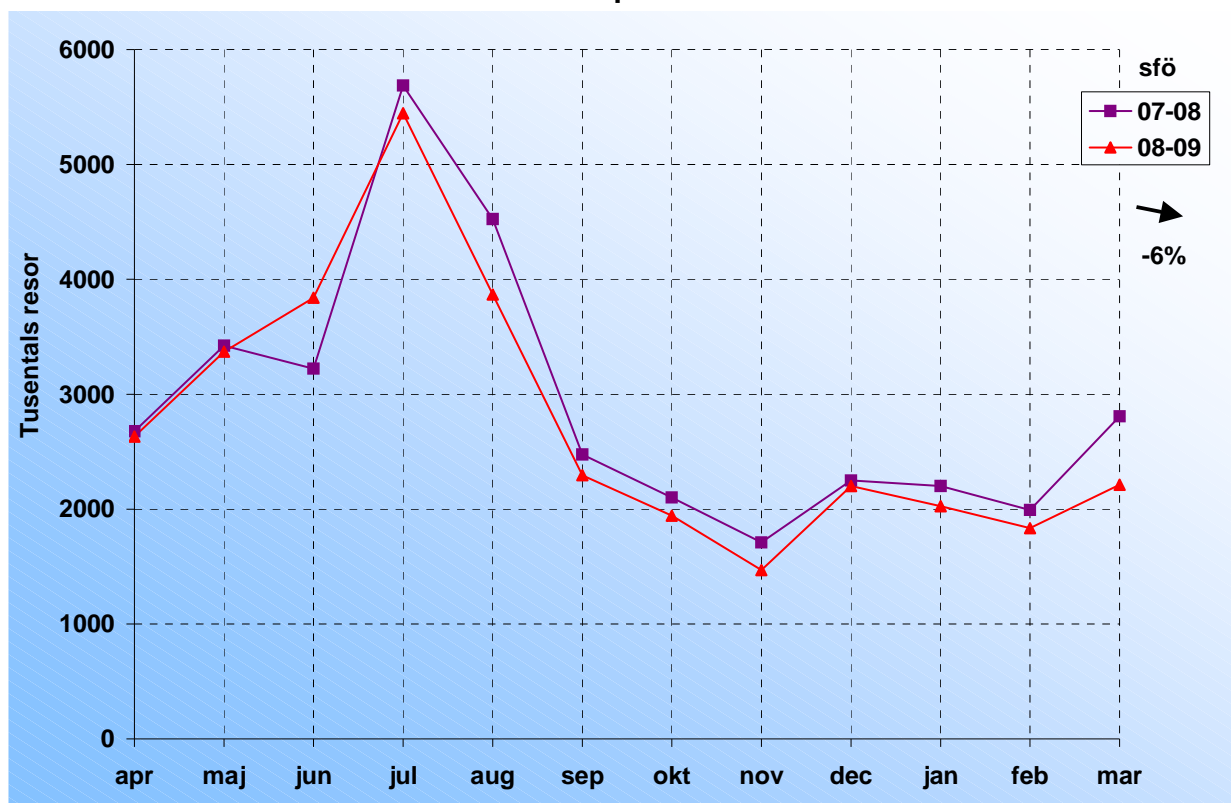
Under den senaste tolv månadersperioden har antalet resor minskat med 6 %, antalet övernattningar har minskat med 5% medan utlägggen har minskat med 7 %.

januari-mars 2009			
	jan-mar 09	jmf jan-mar 08	jmf jan-mar 99
Antal resor 1000-tal	6071	-13%	1%
varav minst 4 nätter 1000-tal	1488	-15%	-7%
Antal övernattningar 1000-tal	17659	-15%	-4%
Genomsnitt per resa	2,9	-2%	-5%
Utlägg i miljoner skr	(löpande)		
	(realt)	-9%	42%
per resa och person skr	(löpande)	5%	40%
	(realt)	4%	21%
per dygn och person skr	(löpande)	7%	48%
	(realt)	6%	27%
Antal resor i basen	1312	1501	1355

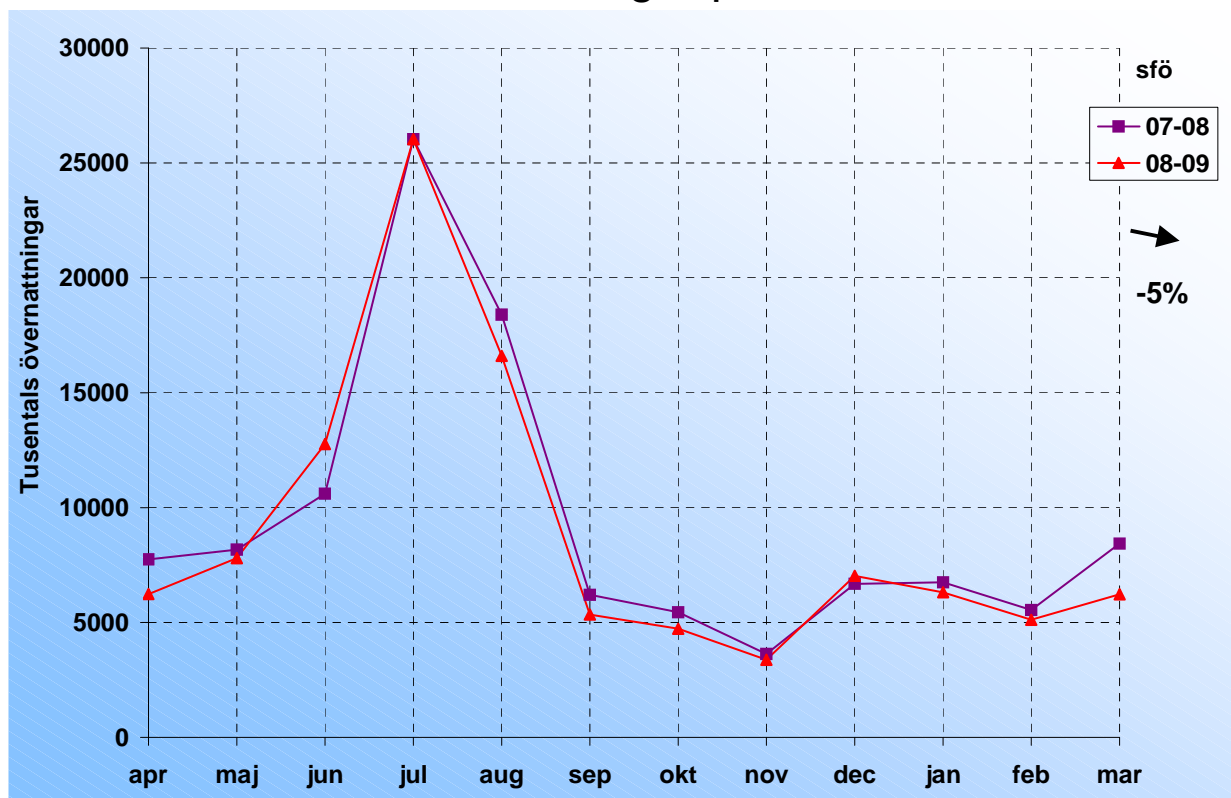


# Fritidsresor i Sverige med övernattning

## Antal resor per månad

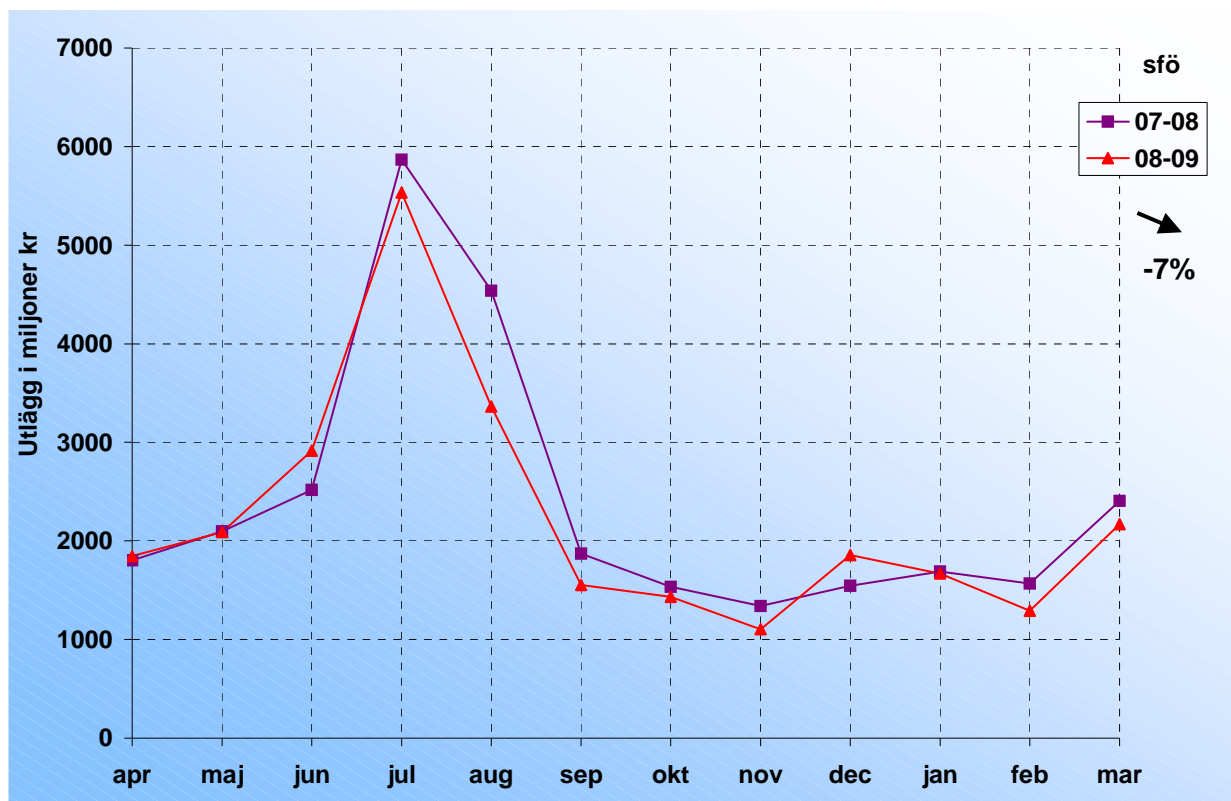


## Antal övernattningar per månad



# Fritidsresor i Sverige med övernattning

## Reseutlägg per månad





# Fritidsresor i Sverige över dag

## Mars-09 jämfört med mars-08

Antalet resor har ökat med 4 % och utläggerna har minskat med 8 %.

mars			
	mar-09	jmf mar-08	jmf mar-99
Antal resor 1000-tal	1314	4%	19%
Utlägg i miljoner skr	(löpande) (realt)	-8%	25%
per resa och person skr	(löpande) (realt)	-8%	8%
	562	-11%	5%
		-12%	-9%
Antal resenärer 1000-tal	990	7%	16%
Antal resor i basen	288	261	264

(Ofta är antalet resor fler än antalet resenärer. Det beror på att vissa intervjupersoner har gjort mer än en resa under månaden.)

## Akkumulerat under 2009 jämfört med samma period förra året

Under perioden januari-mars har antalet resor minskat med 5 % och utläggerna har minskat med 8 %.

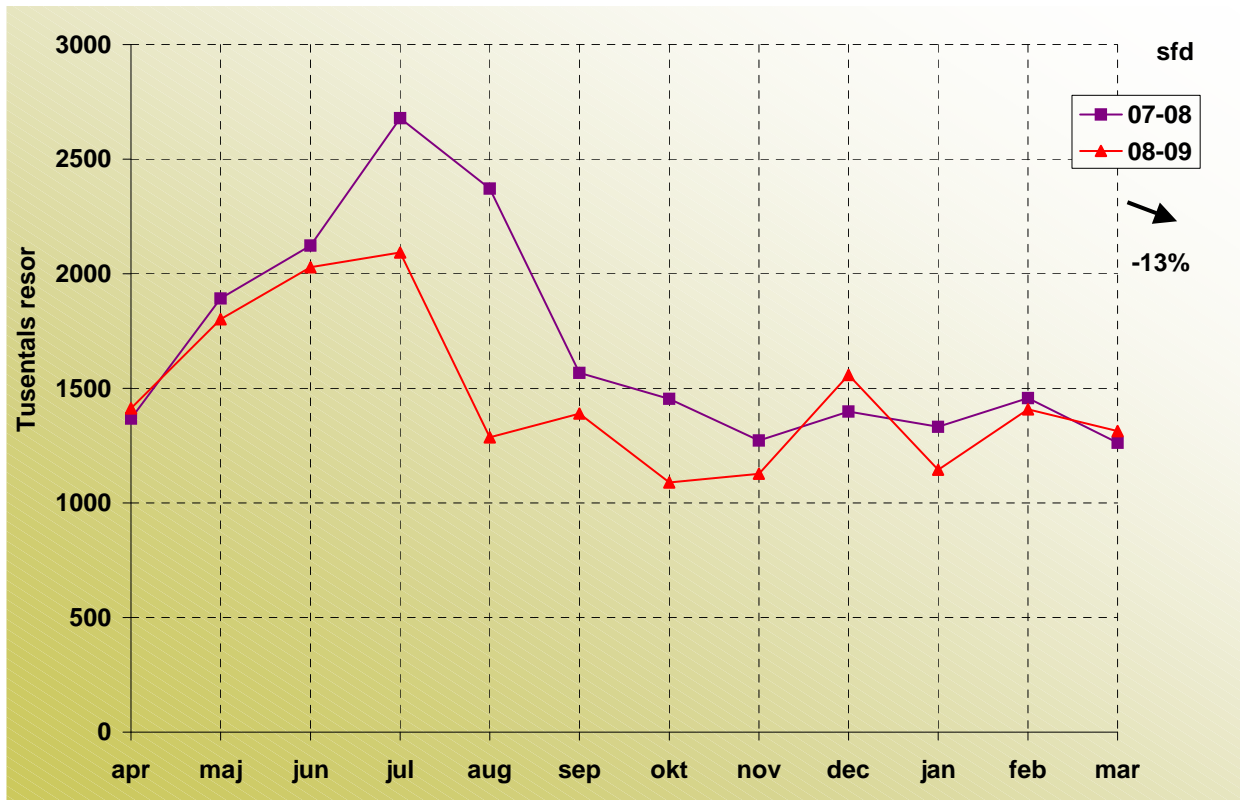
## De senaste tolv månaderna jämfört med föregående tolv månadersperiod (se s 10)

Under den senaste tolv månadersperioden har antalet resor minskat med 13% och utläggerna har minskat med 11 %.

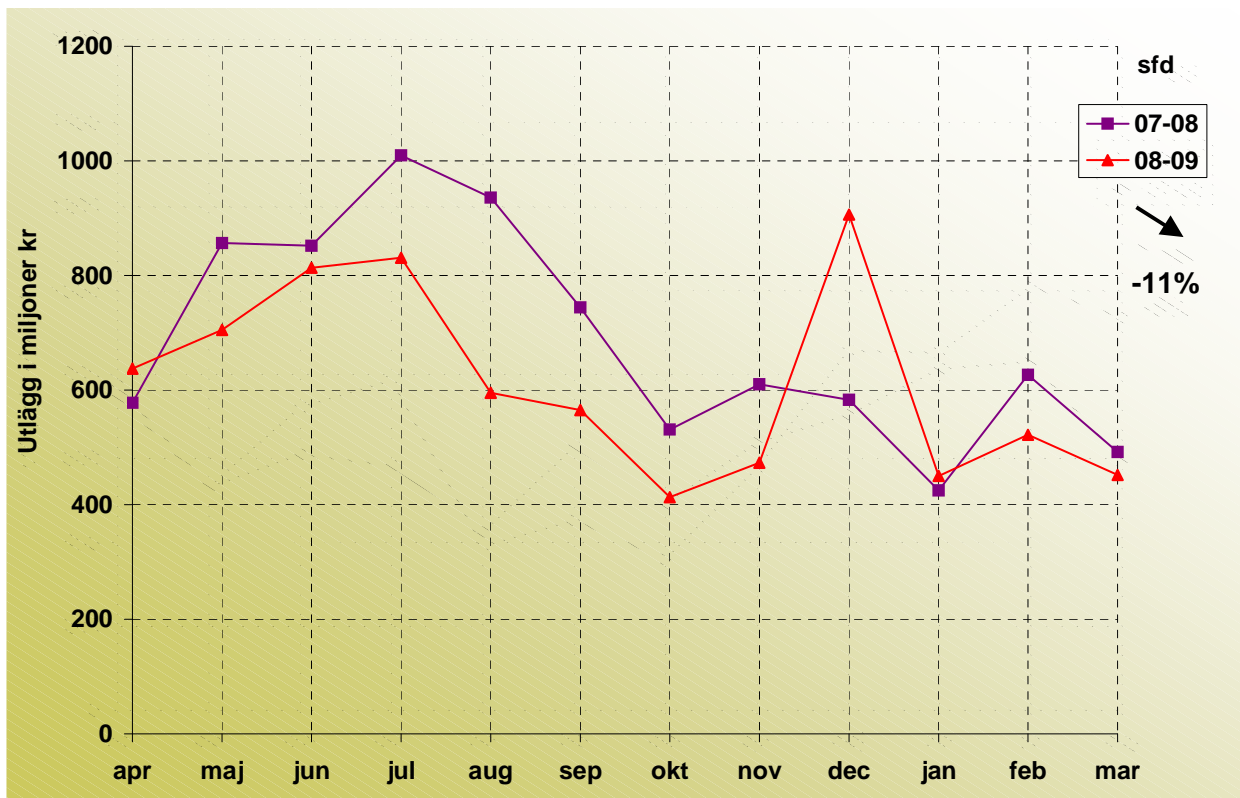
januari-mars 2009			
	jan-mar 09	jmf jan-mar 08	jmf jan-mar 99
Antal resor 1000-tal	3867	-5%	-2%
Utlägg i miljoner skr	(löpande) (realt)	-7%	41%
per resa och person skr	(löpande) (realt)	-8%	21%
	600	-3%	43%
		-3%	23%
Antal resor i basen	828	820	850

# Fritidsresor i Sverige över dag

## Antal resor per månad



## Reseutlägg per månad



# Arbetsresor i Sverige med övernattning

## Mars-09 jämfört med mars-08

Antalet resor har ökat med 11%. Övernattningarna har minskat med 4% och utläggerna har minskat med 12% i mars månad.

Storleken av förändringarna är dock osäker med låga baser. Observera de låga baserna!

mars				
	mar-09	jmf mar-08	jmf mar-99	
Antal resor 1000-tal	333	11%	-33%	
varav minst 4 nätter 1000-tal	27	-53%	-53%	
Antal övernattningar 1000-tal	589	-4%	-37%	
Genomsnitt per resa	1,8	-14%	-7%	
Utlägg i miljoner skr	(löpande)	1119	-11%	-34%
	(realt)		-12%	-43%
per resa och person skr	(löpande)	3360	-21%	-1%
	(realt)		-21%	-15%
per dygn och person skr	(löpande)	1900	-8%	6%
	(realt)		-8%	-9%
Antal resenärer 1000-tal	213	-12%	-38%	
Antal resor i basen	70	61	105	

(Ofta är antalet resor fler än antalet resenärer. Det beror på att vissa intervjupersoner har gjort mer än en resa under månaden.)

## Akkumulerat under 2009 jämfört med samma period förra året

Under perioden januari-mars har antalet arbetsresor med övernattning i Sverige minskat med 19%, antalet övernattningar har minskat med 27 % och utläggerna har minskat med 35 %. Genomsnittligt antal övernattningar per resa är 1,6 nätter.

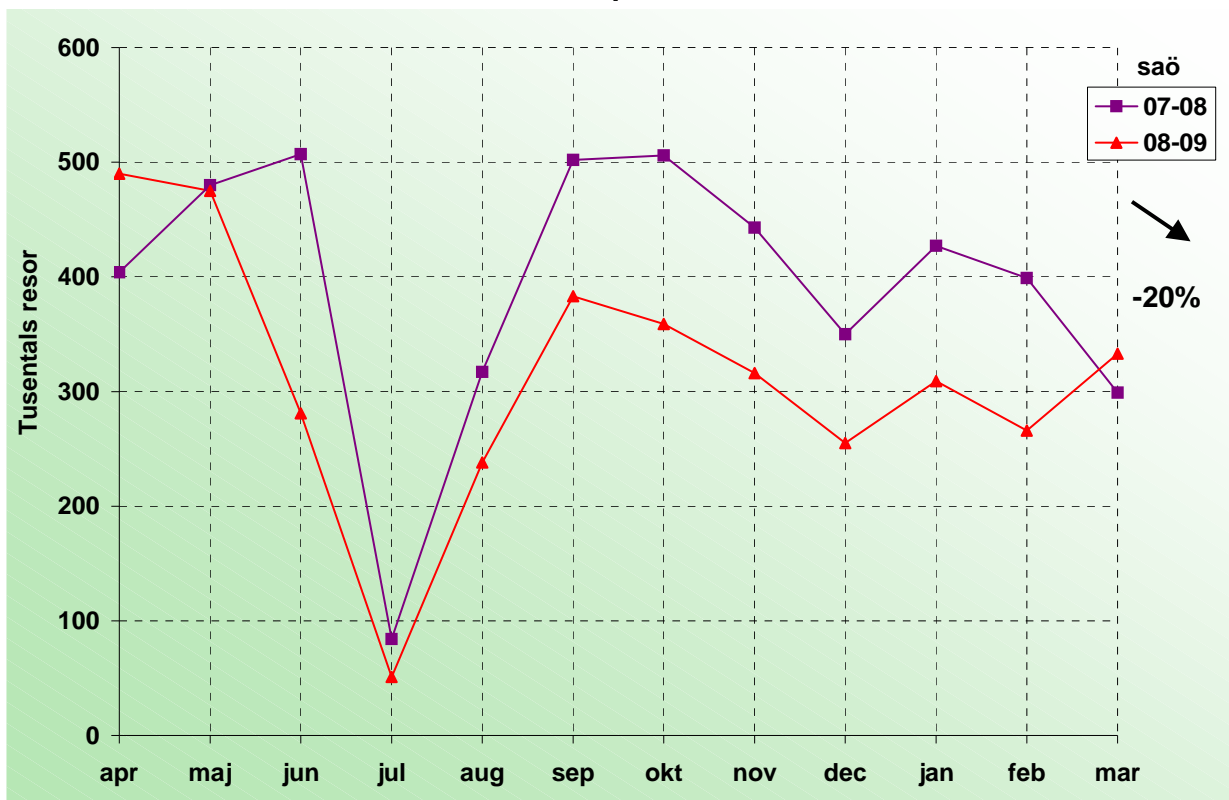
## De senaste tolv månaderna jämfört med föregående tolv månadersperiod (se s12-13)

Under den senaste tolv månadersperioden har antalet resor minskat 20 %, antalet övernattningar har minskat med 22 % och utläggerna har minskat med 20 %.

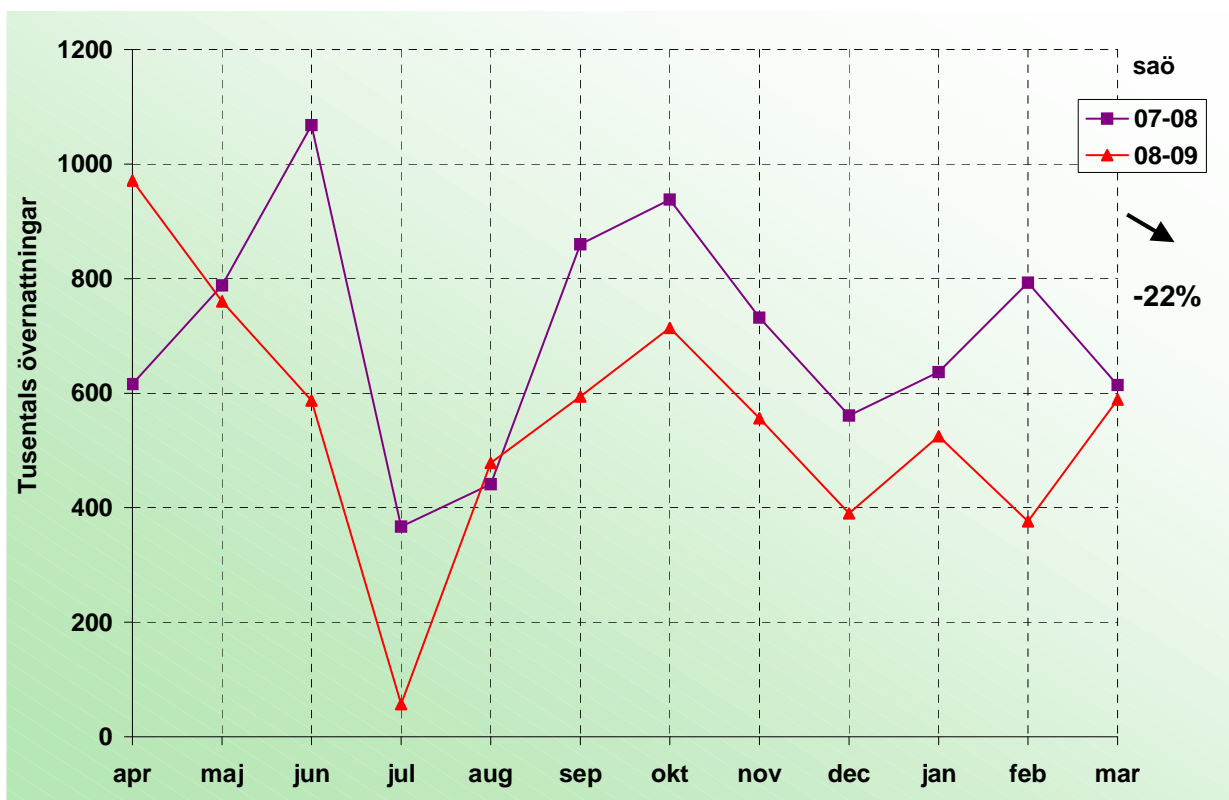
januari-mars 2009				
	jan-mar 09	jmf jan-mar 08	jmf jan-mar 99	
Antal resor 1000-tal	908	-19%	-30%	
varav minst 4 nätter 1000-tal	80	-32%	-50%	
Antal övernattningar 1000-tal	1490	-27%	-43%	
Genomsnitt per resa	1,6	-10%	-19%	
Utlägg i miljoner skr	(löpande)	2999	-35%	-21%
	(realt)		-35%	-32%
per resa och person skr	(löpande)	3303	-19%	12%
	(realt)		-20%	-4%
per dygn och person skr	(löpande)	2013	-11%	38%
	(realt)		-11%	19%
Antal resor i basen	190	228	270	

# Arbetsresor i Sverige med övernattning

## Antal resor per månad

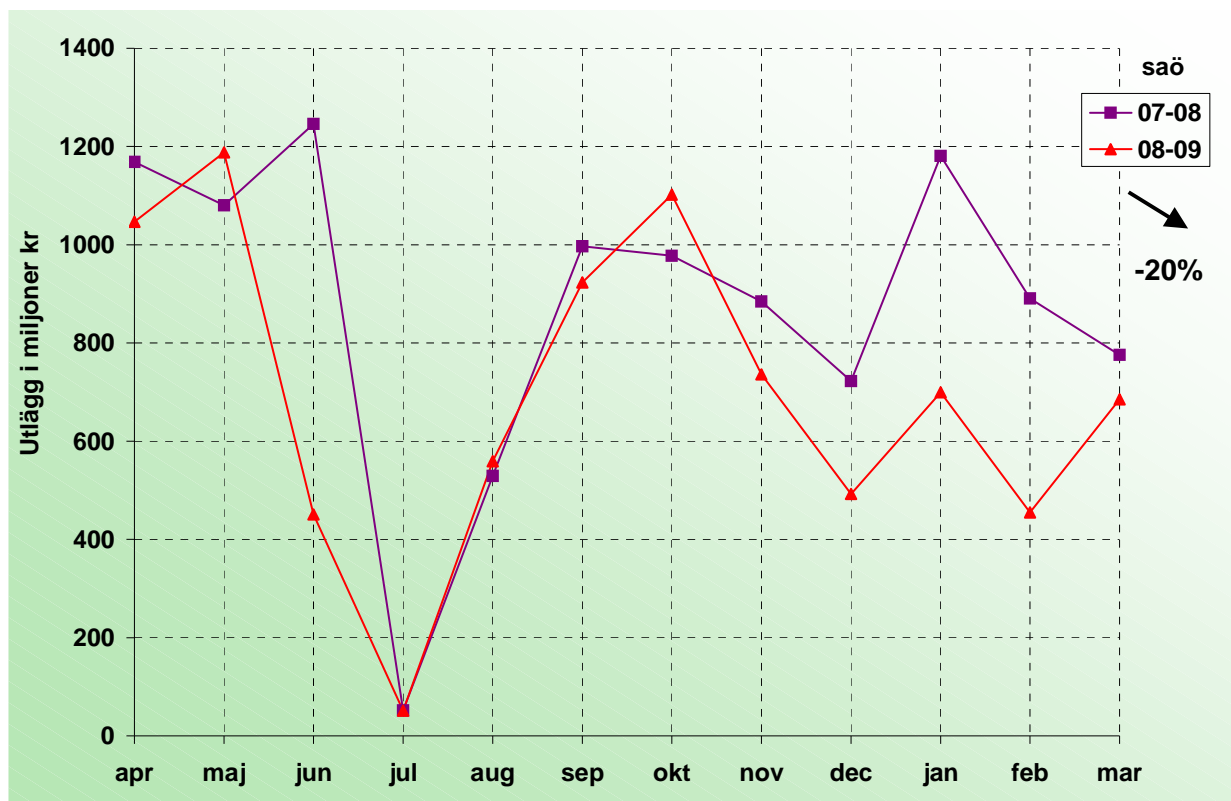


## Antal övernattningar per månad



# Arbetsresor i Sverige med övernattning

## Reseutlägg per månad



# Arbetsresor i Sverige över dag

## Mars-09 jämfört med mars-08

Antalet resor har minskat med 13 % och utläggarna har minskat med 23 % i mars månad.

Storleken av förändringarna är dock osäker med låga baser. Observera de låga baserna!

mars			
	mar-09	jmf mar-08	jmf mar-99
Antal resor 1000-tal	539	-13%	-6%
Utlägg i miljoner skr	(löpande) (real)	-23% -23%	-38% -47%
per resa och person skr	(löpande) (real)	-12% -12%	-34% -43%
Antal resenärer 1000-tal	238	-22%	2%
Antal resor i basen	82	91	82

(Ofta är antalet resor fler än antalet resenärer. Det beror på att vissa intervjupersoner har gjort mer än en resa under månaden.)

## Akkumulerat under 2009 jämfört med samma period förra året

Under perioden januari-mars har antalet dagsresor i arbetet minskat med 13 % och utläggarna har minskat med 47 %.

## De senaste tolv månaderna jämfört med föregående tolv månadersperiod (se s 15)

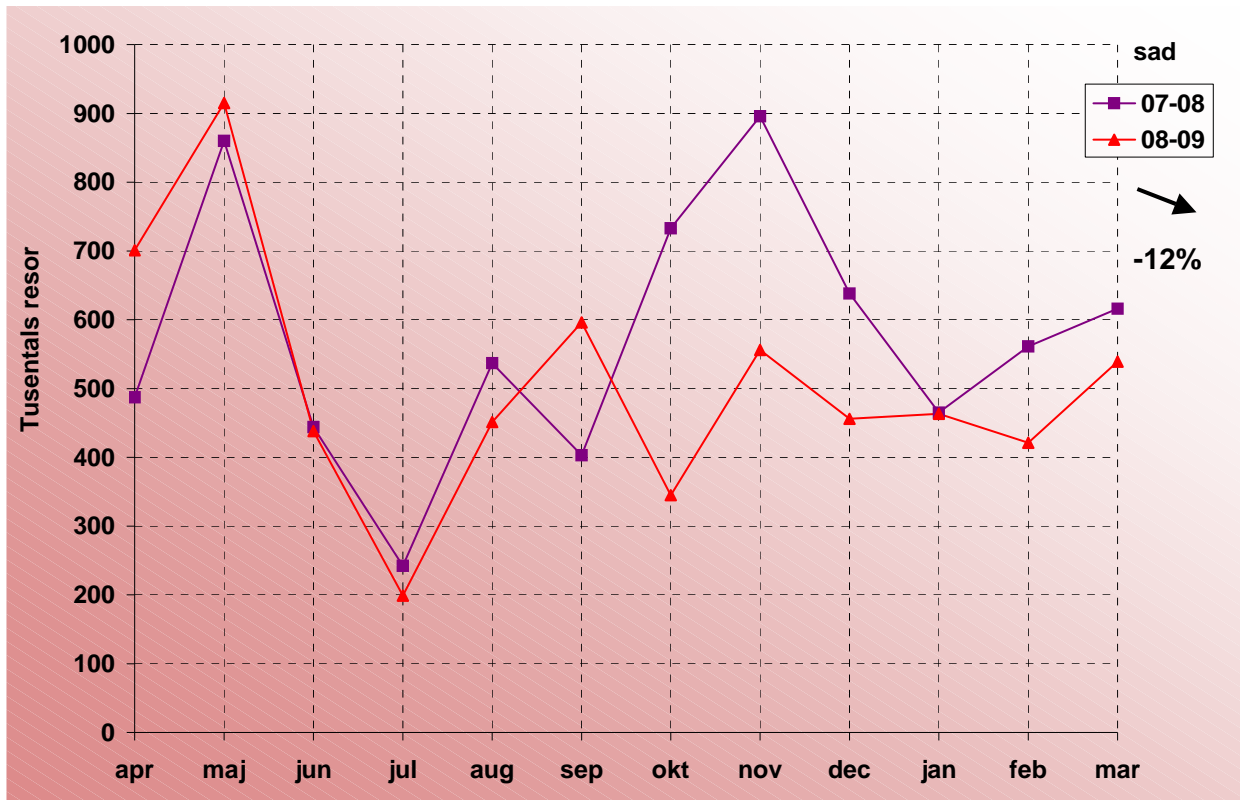
Under den senaste tolv månadersperioden har antalet resor minskat med 12 % och utläggarna har minskat med 13 %.

januari-mars 2009			
	jan-mar 09	jmf jan-mar 08	jmf jan-mar 99
Antal resor 1000-tal	1423	-13%	-9%
Utlägg i miljoner skr	(löpande) (real)	-46% -47%	-18% -29%
per resa och person skr	(löpande) (real)	-38% -38%	-10% -22%
Antal resor i basen	212	253	233

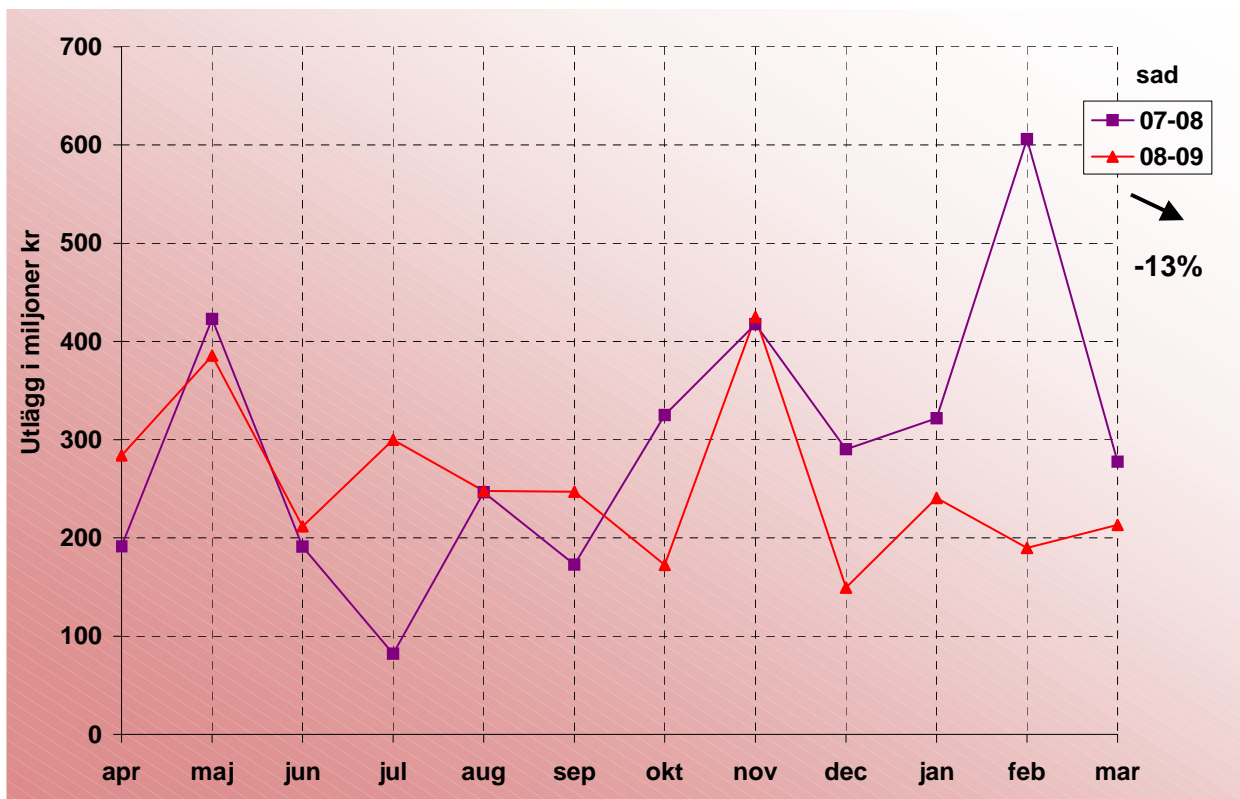


# Arbetsresor i Sverige över dag

## Antal resor per månad



## Reseutlägg per månad



# Fritidsresor till utlandet

## Mars-09 jämfört med mars-08

Antalet resor har minskat med 25%. Antalet övernattningsresor har minskat med 25% och

antalet övernattningar har minskat med 13%. Utläggen på övernattningsresor har minskat med 9 %.

mars			
	mar-09	jmf mar-08	jmf mar-99
Antal resor 1000-tal	758	-25%	13%
Antal övernattningsresor 1000-tal	689	-25%	27%
varav minst 4 nätter 1000-tal	473	-27%	38%
Antal övernattningar 1000-tal	5909	-13%	35%
Genomsnitt per resa	8,6	16%	6%
Utlägg i miljoner skr	(ufö: nattresor, löpande)		
	(realt)	-9%	90%
		-9%	64%
per resa och person skr	(ufö: nattresor, löpande)		
	(realt)	21%	49%
		21%	28%
per dygn och person skr	(ufö: nattresor, löpande)		
	(realt)	4%	41%
		4%	22%
Antal dagsresor 1000-tal	69	-27%	-48%
Antal resenärer 1000-tal	699	-27%	8%
Antal resor i basen	195	238	168

(Ofta är antalet resor fler än antalet resenärer. Det beror på att vissa intervjupersoner har gjort mer än en resa under månaden.)

## Accumulerat under 2009 jämfört med samma period förra året

Under perioden januari-mars har antalet resor minskat med 19 %. Övernattningsresorna har ökat med 17% och antalet långa resor (>3 nätter) har minskat med 17%. Antalet övernattningar har minskat med 14% och Utläggen på övernattningsresor har minskat med 10 %.

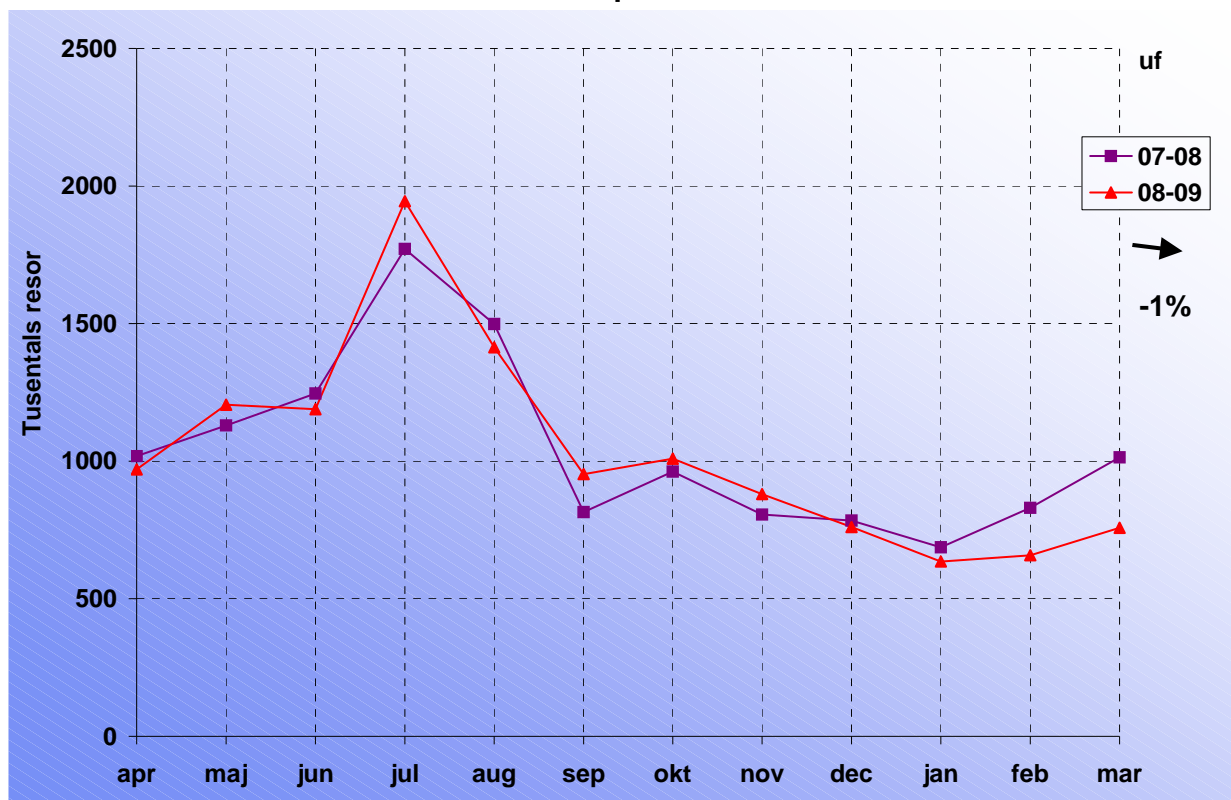
## De senaste tolv månaderna jämfört med föregående tolv månadersperiod (se s 17-18)

Under den senaste tolv månadersperioden har antalet resor minskat med 1%. Antalet övernattningar ökat med 6% medan utläggerna har ökat med 1%

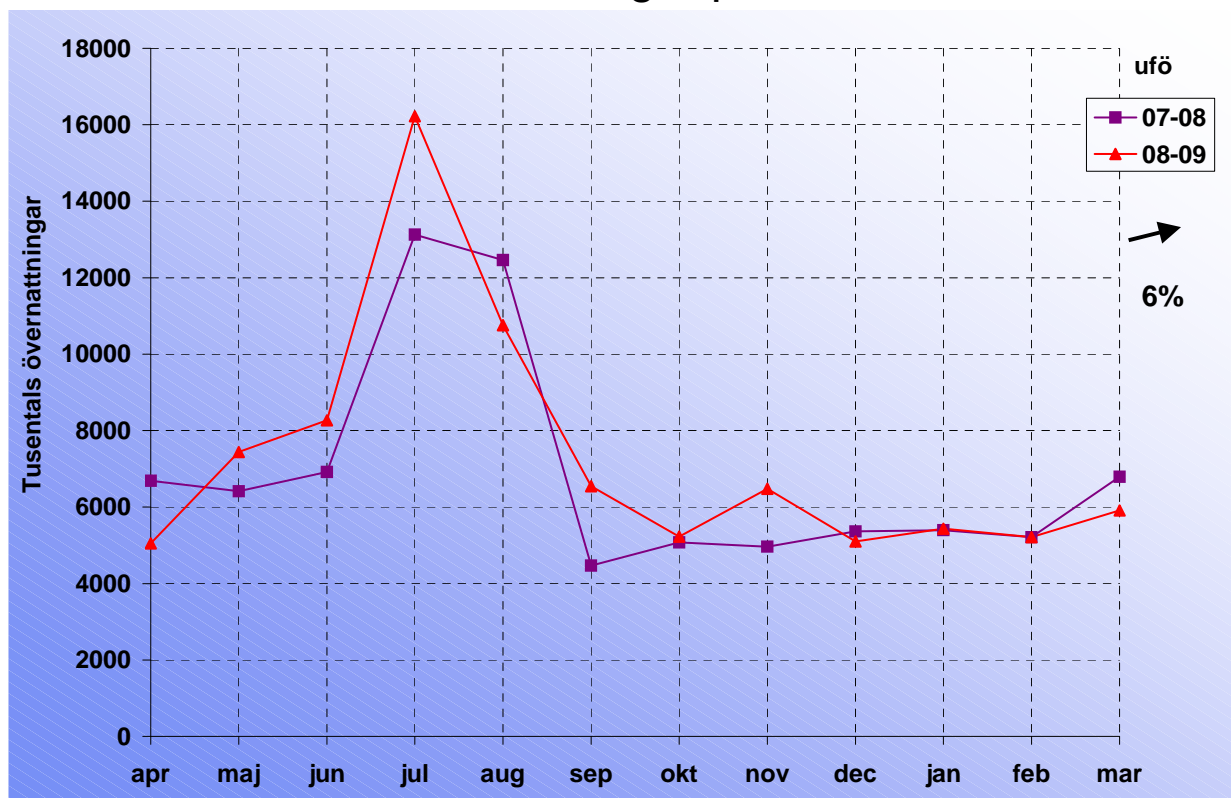
januari-mars 2009			
	jan-mar 09	jmf jan-mar 08	jmf jan-mar 99
Antal resor 1000-tal	2051	-19%	12%
Antal övernattningsresor 1000-tal	1843	-17%	21%
varav minst 4 nätter 1000-tal	1289	-14%	18%
Antal övernattningar 1000-tal	16556	-5%	14%
Genomsnitt per resa	9,0	15%	-5%
Utlägg i miljoner skr	(ufö: nattresor, löpande)		
	(realt)	-9%	53%
		-10%	32%
per resa och person skr	(ufö: nattresor, löpande)		
	(realt)	10%	27%
		9%	9%
per dygn och person skr	(ufö: nattresor, löpande)		
	(realt)	-4%	35%
		-5%	16%
Antal dagsresor 1000-tal	208	-33%	-31%
Antal resor i basen	502	586	440

# Fritidsresor till utlandet

## Antal resor per månad

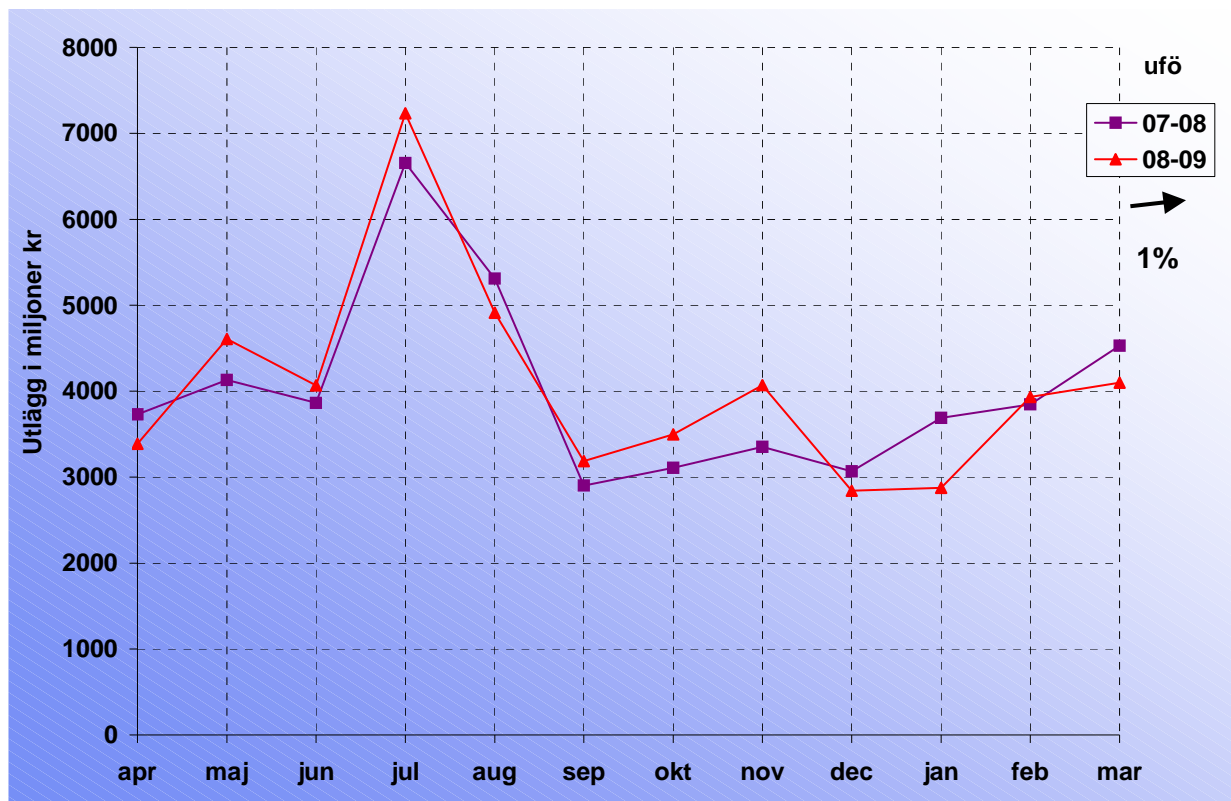


## Antal övernattningar per månad



# Fritidsresor till utlandet

## Reseutlägg per månad



Utlägg utlandsresor: Utlägg endast i samband med övernattningsresor.

### Om utlägg

I reseutläggen i TDB inkluderas alla utlägg som har koppling till resan. När det gäller transporter inkluderas utlägg för anslutningsresor i Sverige före och efter utlandsvistelsen (t.ex. taxi till svensk järnvägsstation och tågresa till utreseort). Likaså inkluderas utlägget för en hotellövernattning i Sverige som är direkt kopplad till utlandsresan. Andra exempel på vad som ingår i reseutläggen är vaccinationer, kamerafilm, hyra av videokamera, inköp av badkläder och resväska och annat som resenären köpt inför eller under den aktuella resan. Se även förklaringen på sidan 4.

# Arbetsresor till utlandet

## Mars-09 jämfört med mars-08

I tabellen kan vi se att antalet resor, antalet övernattningsresor och utläggerna har minskat i mars

månad. Storleken av förändringarna är dock osäker med låga baser. Observera de låga baserna!

mars				
	mar-09	jmf mar-08	jmf mar-99	
Antal resor 1000-tal	156	-39%	-14%	
Antal övernattningsresor 1000-tal	123	-35%	-31%	
varav minst 4 nätter 1000-tal	21	-43%	-69%	
Antal övernattningsresor 1000-tal	328	-29%	-57%	
Genomsnitt per resa	2,7	9%	-37%	
Utlägg i miljoner skr	(uaö: nattresor, löpande) (realt)	1503	-38%	-20%
			-38%	-31%
per resa och person skr	(uaö: nattresor, löpande) (realt)	12220	-5%	17%
			-5%	1%
per dygn och person skr	(uaö: nattresor, löpande) (realt)	4582	-13%	85%
			-13%	59%
Antal dagsresor 1000-tal	33	-51%	988%	
Antal resenärer 1000-tal	110	-41%	-26%	
Antal resor i basen	31	43	41	

(Ofta är antalet resor fler än antalet resenärer. Det beror på att vissa intervjupersoner har gjort mer än en resa under månaden.)

## Akkumulerat under 2009 jämfört med samma period förra året

Under perioden januari-mars har antalet resor minskat med 46 %. Antalet övernattningsresor är minskat med 44%. Antalet övernattningsresor har minskat med 42 % och utläggerna på övernattningsresor har minskat med 54 %. Genomsnitt nätter per resa är 2,9 övernattningsresor.

## De senaste tolv månaderna jämfört med föregående tolv månadersperiod (se s 20-21)

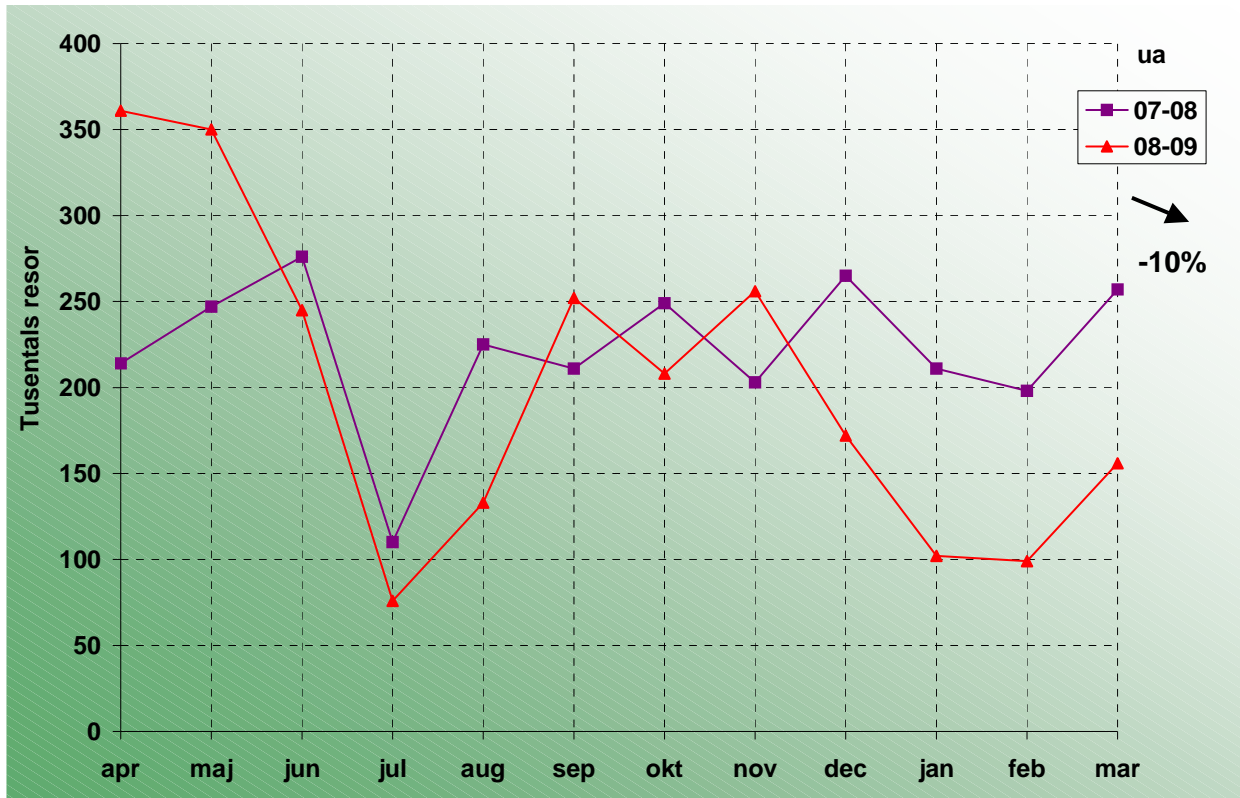
Under den senaste tolv månadersperioden har antalet resor minskat med 10%, antalet övernattningsresor har minskat med 16 % och utläggerna på övernattningsresorna har minskat med 19 %.

januari-mars 2009				
	jan-mar 09	jmf jan-mar 08	jmf jan-mar 99	
Antal resor 1000-tal	357	-46%	-34%	
Antal övernattningsresor 1000-tal	297	-44%	-42%	
varav minst 4 nätter 1000-tal	68	-47%	-63%	
Antal övernattningsresor 1000-tal	848	-42%	-59%	
Genomsnitt per resa	2,9	4%	-28%	
Utlägg i miljoner skr	(uaö: nattresor, löpande) (realt)	3325	-53%	-45%
			-54%	-53%
per resa och person skr	(uaö: nattresor, löpande) (realt)	11195	-17%	-5%
			-17%	-18%
per dygn och person skr	(uaö: nattresor, löpande) (realt)	3921	-20%	33%
			-21%	14%
Antal dagsresor 1000-tal	60	-56%	116%	
Antal resor i basen	77	124	119	

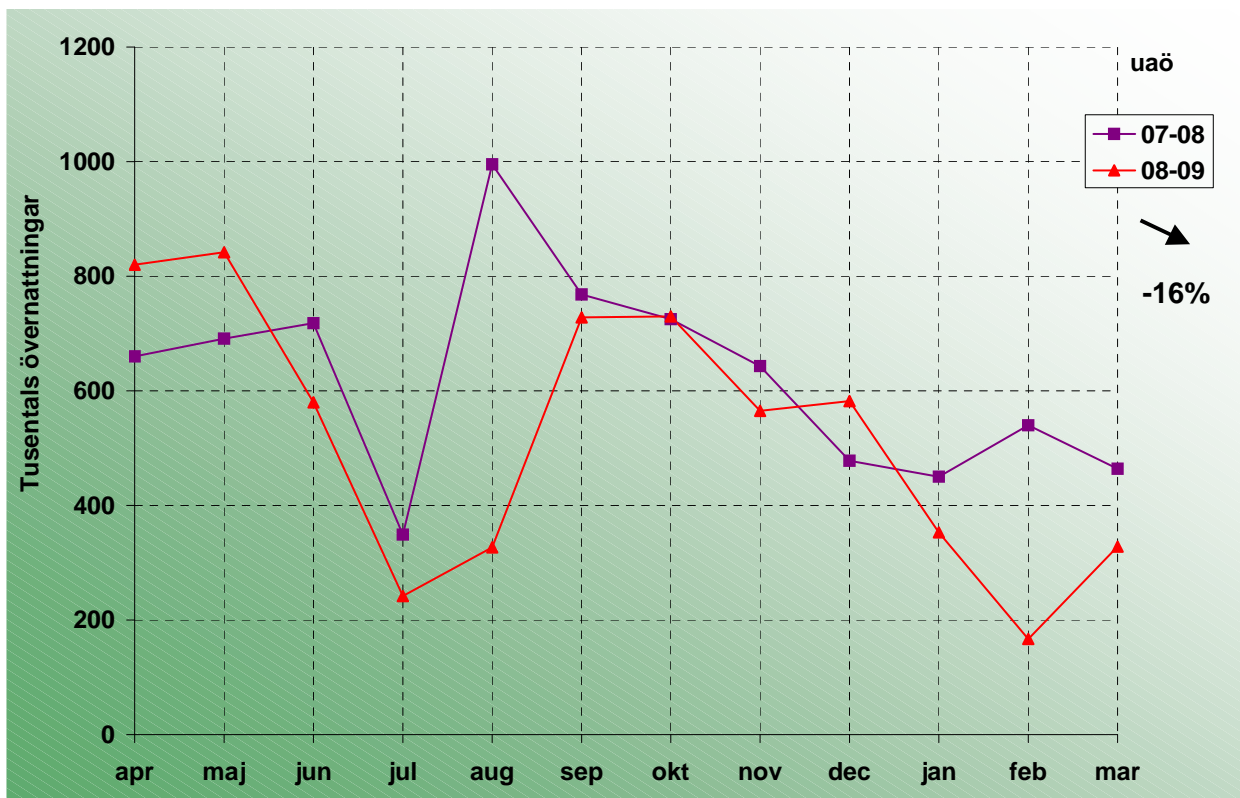


# Arbetsresor till utlandet

## Antal resor per månad



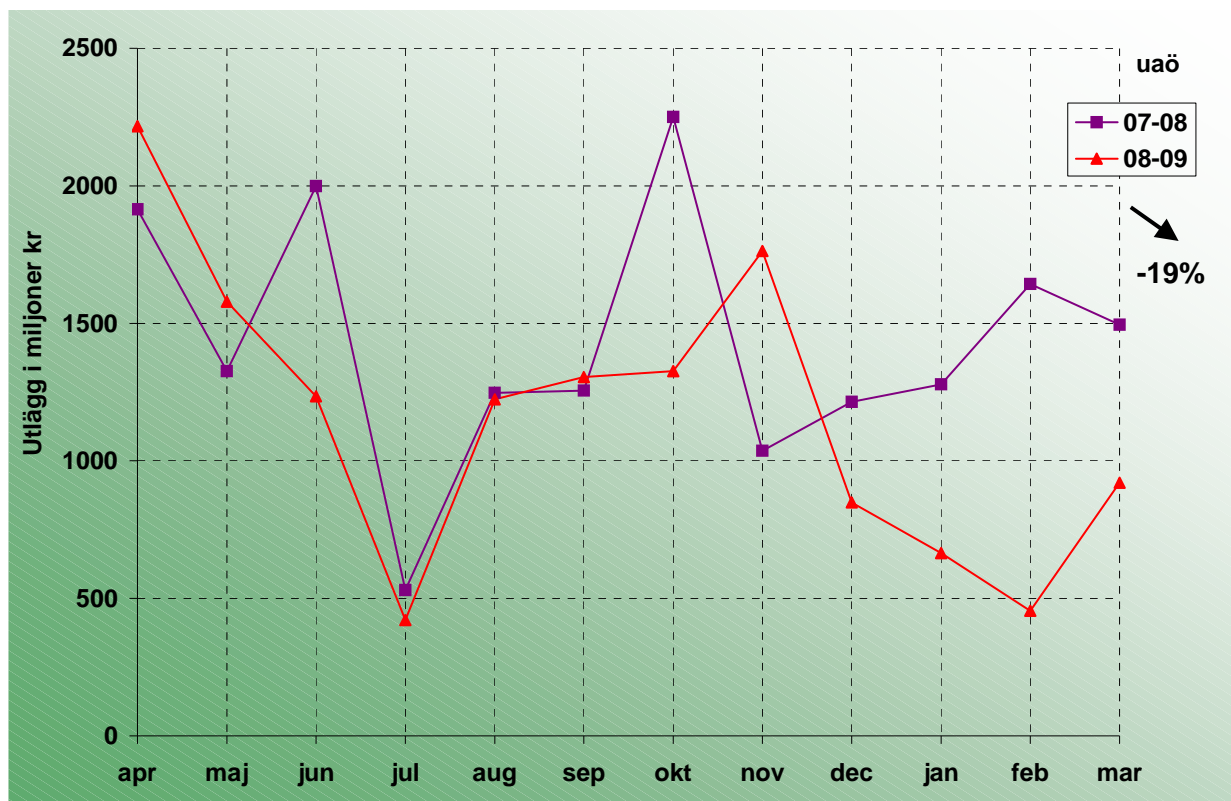
## Antal övernattningar per månad





# Arbetsresor till utlandet

## Reseutlägg per månad



Utlägg utlandsresor: Utlägg endast i samband med övernattningsresor.

### Om utlägg

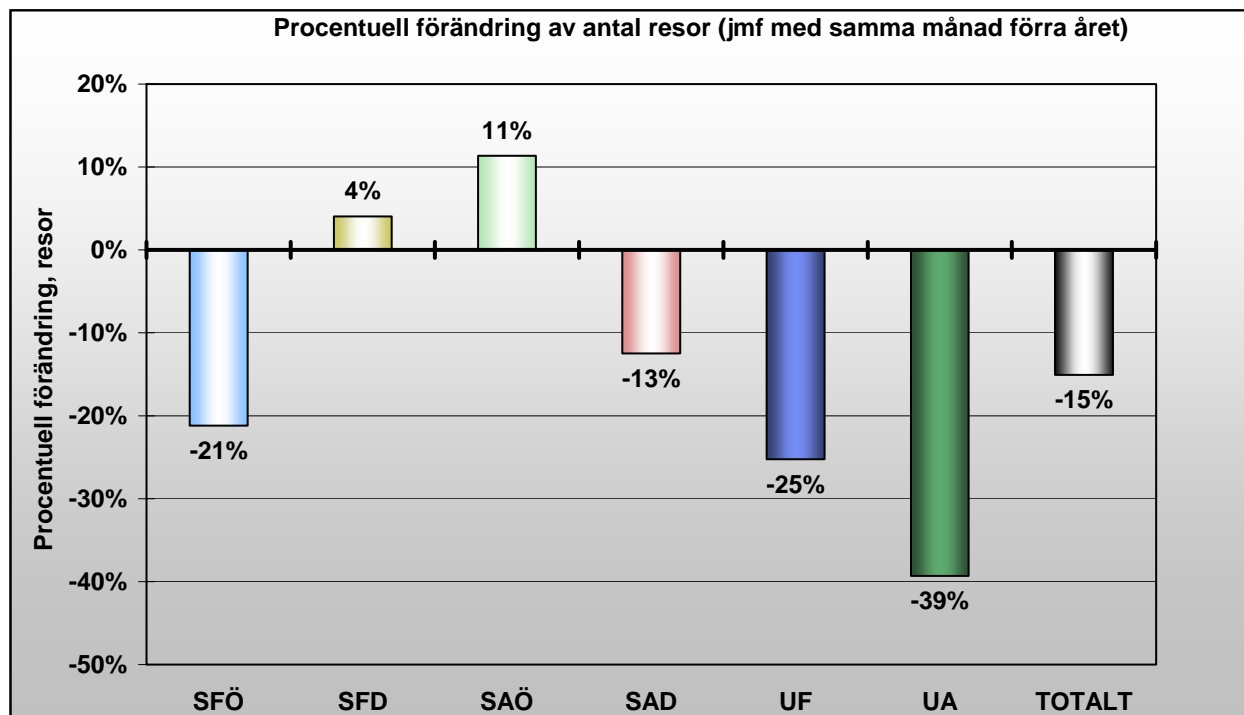
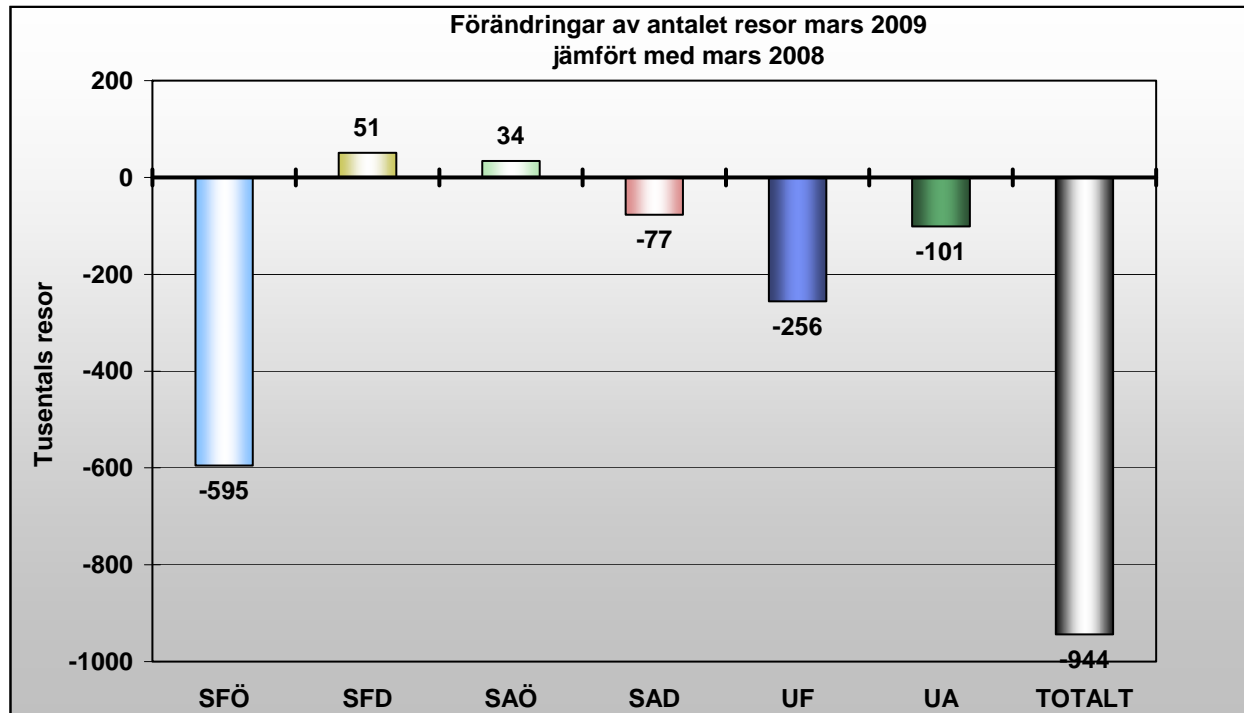
I reseutläggerna i TDB inkluderas alla utlägg som har koppling till resan. När det gäller transporter inkluderas utlägg för anslutningsresor i Sverige före och efter utlandsvistelsen (t.ex. taxi till svensk järnvägsstation och tågresa till utreseort). Likaså inkluderas utlägg för en hotellövernattning i Sverige som är direkt kopplad till utlandsresan. Andra exempel på vad som ingår i reseutläggerna är vaccinationer, kamerafilm, hyra av videokamera, inköp av badkläder och resväska och annat som resenären köpt inför eller under den aktuella resan. Se även förklaringen på sidan 4.

# Månadssammanfattning

## Mars-09 jämfört med mars-08

Antalet resor totalt har minskat med 15 % i mars.  
Antalet övernattnings har minskat med 20% och  
utläggerna har minskat med 14 %.

## Antal resor



SFÖ = Sverige fritid övernattnings  
SAD = Sverige arbete dag

SFD = Sverige fritid dag  
UF = Utlandet fritid

SAÖ = Sverige arbete övernattnings  
UA = Utlandet arbete







































































